

Kontanthjælpsloft

2018 satser

Satser er opdateret juli 2018

Kontanthjælpsloftet har kun betydning for dig, hvis du får særlig støtte eller boligstøtte

Når du modtager kontanthjælp, uddannelseshjælp eller integrationsydelse

Kontanthjælpsloftet er en grænse for, hvor meget du samlet set kan få i særlig støtte, boligstøtte og kontanthjælp, uddannelseshjælp eller integrationsydelse.

Grænsen for, hvad du samlet set kan få, afhænger blandt andet af din alder, om du er forsørger, gift/samlevende eller enlig (se næste side).

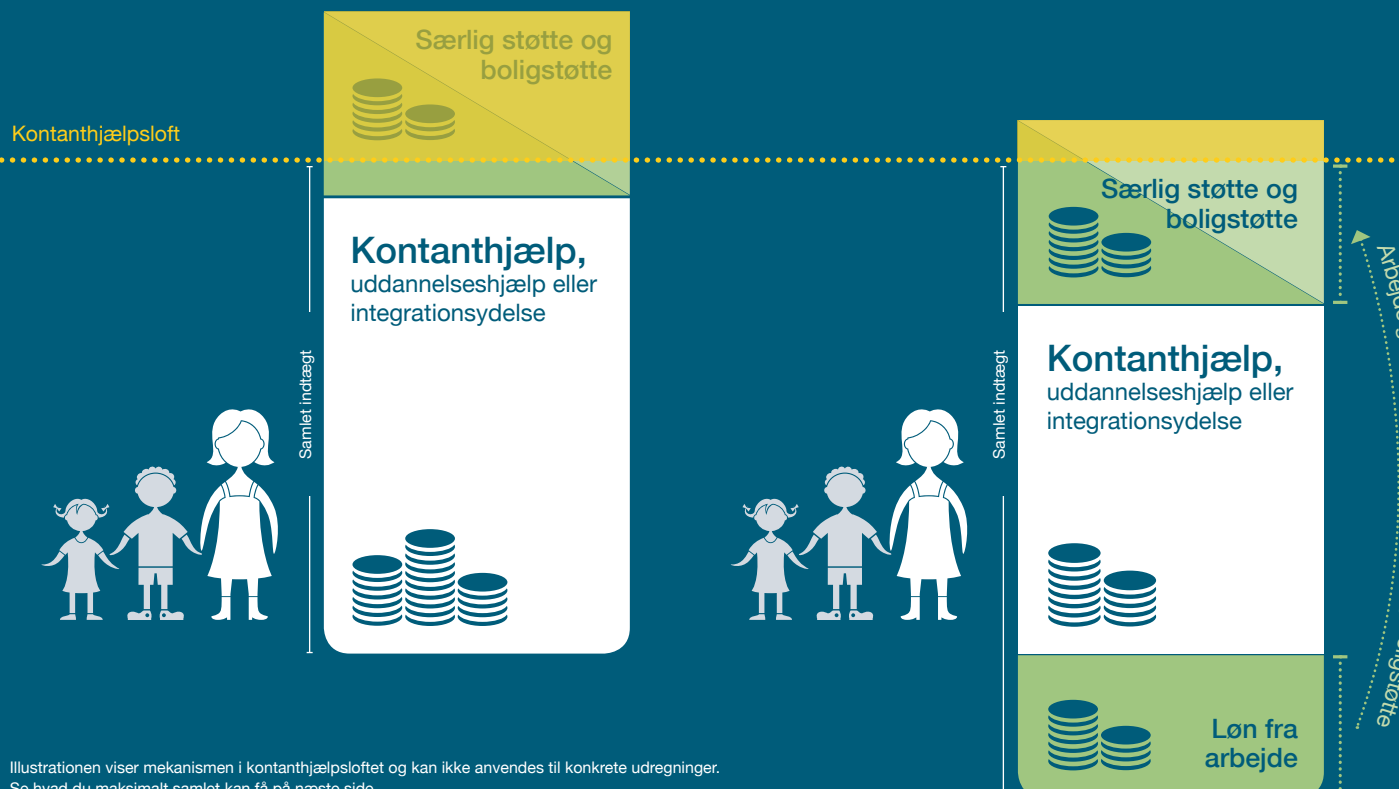
Hvis dine samlede ydelser er over grænsen, vil du få mindre i særlig støtte eller boligstøtte. Din kontanthjælp, uddannelseshjælp eller integrationsydelse vil forblive den samme.

Større fordel ved arbejde

Kontanthjælpsloftet betyder, at du har en større fordel ved at arbejde - selv få timer om ugen. Når du arbejder, er det kun en del af lønnen, der fratrækkes i din kontanthjælp, uddannelseshjælp eller integrationsydelse. Samtidig får du lov til at beholde mere af din særlige støtte eller boligstøtte.

Det vil sige, at jo mere du arbejder, jo mere kan du også få udbetalt i boligstøtte eller særlig støtte, inden du når grænsen (se illustration). Det giver dig en højere samlet indtægt.







Sådan fungerer kontanthjælpsloftet



Det kan du maksimalt få

2018 satser

Det kan du maksimalt samlet få i særlig støtte, boligstøtte, kontanthjælp, uddannelseshjælp eller integrationsydelse.

	Modtagere af integrationsydelse	Modtagere af uddannelseshjælp	Modtagere af kontanthjælp under 30 år	Modtagere af kontanthjælp over 30 år eller kontanthjælp/uddannelseshjælp med tillæg over 25 år
 Enlig uden børn	9.848 kr.	10.034 kr.	10.445 kr.	13.645 kr.
 Enlige forsørgere med 1 barn	14.208 kr.	14.579 kr.	15.323 kr.	15.632 kr.
 Enlige forsørgere med 2 børn eller flere	14.576 kr.	14.974 kr.	15.692 kr.	16.001 kr.
 Samlevende/gifte uden børn	9.132 kr.	9.317 kr.	9.723 kr.	11.282 kr.
 Samlevende/gifte med 1 barn	11.948 kr.	12.208 kr.	12.801 kr.	14.993 kr.
 Samlevende/gifte med 2 børn eller flere	11.783 kr.	12.043 kr.	12.674 kr.	14.993 kr.

	Den ægtefælle, der ikke får hjælpen nedsat, og som har et barn	Den ægtefælle, der ikke får hjælpen nedsat, og som har to eller flere børn	Den ægtefælle, der ikke får hjælpen nedsat, og som ikke har børn	Den ægtefælle, der får hjælpen nedsat, og som har et barn	Den ægtefælle, der får hjælpen nedsat, og som har to eller flere børn	Den ægtefælle, der får hjælpen nedsat, og som ikke har børn
Ægtefæller, hvor en eller begge modtager integrationsydelse, og som ikke opfylder 225-timerskravet	9.088 kr.	9.157 kr.	6.108 kr.	7.322 kr.	7.391 kr.	5.408 kr.

Satser er opdateret juli 2018

Bemærk krav om 225-timers arbejde inden for de seneste 12 kalender-måneder. Klik her!



Hvad kan du selv gøre?

Arbejde giver plads til særlig støtte og boligstøtte. Selv få arbejdstimer om ugen giver dig bedre økonomi. Samtidig tæller arbejdstimerne med i kravet om 225 timers ustøttet arbejde (se andet faktaark).

Derfor betaler det sig hurtigt at finde et job. Jobcentret har viden om de lokale jobmuligheder og kan hjælpe dig med at finde og søge konkrete job (fx via jobnet.dk). Der er også meget, du kan gøre på egen hånd:

- ✓ Opdater dit CV på jobnet.dk med al din erfaring og alle dine kompetencer.
- ✓ Brug din familie, venner og bekendte i jagten på job - og husk også dit netværk på de sociale medier.
- ✓ Søg også tidsbegrænsede stillinger, da det kan føre til mere varig beskæftigelse.
- ✓ Søg uopfordret. Mange job bliver ikke annonceret, og det viser motivation at banke på uden opfordring.



Klik her for mere inspiration - job.jobnet.dk



Klik her og læs mere om kontanthjælpsloftet - www.borger.dk/sider/kontanthjælpsloftet.aspx



Klik her og se film om kontanthjælpsloftet



Enlig fyldt 30 år med 2 børn

kan maksimalt få 16.001 kr. pr. måned i samlet støtte

Satser gælder for 2018

Før kontanthjælpsloft



Samlet støtte før kontanthjælpsloft
18.876 kr.

Efter kontanthjælpsloft



Samlet støtte efter kontanthjælpsloft
16.001 kr.

Beregningseksemplet bygger på en husleje på 100 kvm., samt standardantagelser om kommunale skatteprocenter mv. og kan ikke anvendes til konkrete udregninger.

Kontanthjælpsloft



Samlet indtægt efter kontanthjælpsloft med deltidsarbejde
20.175 kr.

Forklaring

En enlig med 2 børn får kontanthjælp på 14.993 kr., særlig støtte på 343 kr. og boligstøtte på 3.540 kr. Samlet set en støtte på 18.876 kr. pr. måned**.

Med kontanthjælpsloftet kan hun maksimalt få 16.001 kr. pr. måned i samlet støtte. Derfor sættes hendes boligstøtte ned til 1.008 kr. pr. måned, og hendes særlige støtte bortfalder helt. Kontanthjælpsloftet betyder alt i alt, at hun får 2.875 kr. (18.876 kr. - 16.001kr.) mindre i samlet støtte.

Økonomisk fordel ved arbejde

Finder hun et deltidsjob til 120 kr. i timen i 6 timer om ugen, giver det en lønindkomst* på 3.120 kr. pr. måned, og kontanthjælpen nedsættes med 2.174 kr. Når kontanthjælpen bliver sat ned, betyder det, at hun kan få 0 kr. i særlig støtte og 3.532 kr. i boligstøtte***.

Samlet set vil indtægten stige med 4.174 kr. og blive 20.175 kr. pr. måned.

* Kontanthjælp og lønindkomst er skattepligtig indkomst.

** Det er i ovenstående beregninger forudsat, at personen har haft lønindtægt forud for sit kontanthjælpsforløb og derfor er berettiget til særlig støtte.

*** Boligstøtte/særlig støtte bliver beregnet på ny, når den samlede skattepligtige indkomst ændrer sig.

****Timefradraget tæller ikke med i, hvor meget man kan få i samlet støtte.

Kontakt din kommune, hvis du vil vide mere.

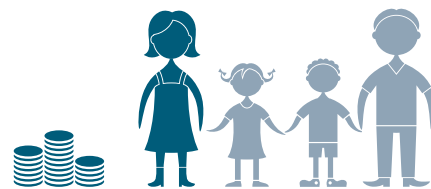


Klik her og læs mere om kontanthjælpsloftet - www.borger.dk/sider/kontanthjaelpsloftet.aspx



Klik her og se film om kontanthjælpsloftet

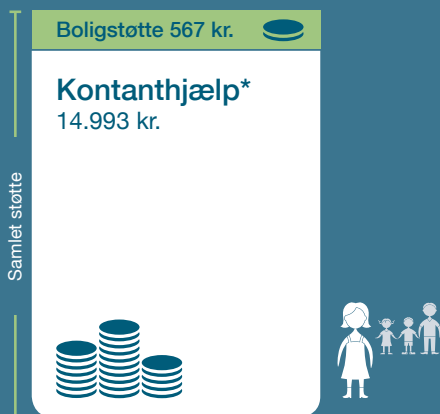
En gift/samlevende fyldt 30 år med 2 børn



kan maksimalt få 14.993 kr. pr. måned i samlet støtte

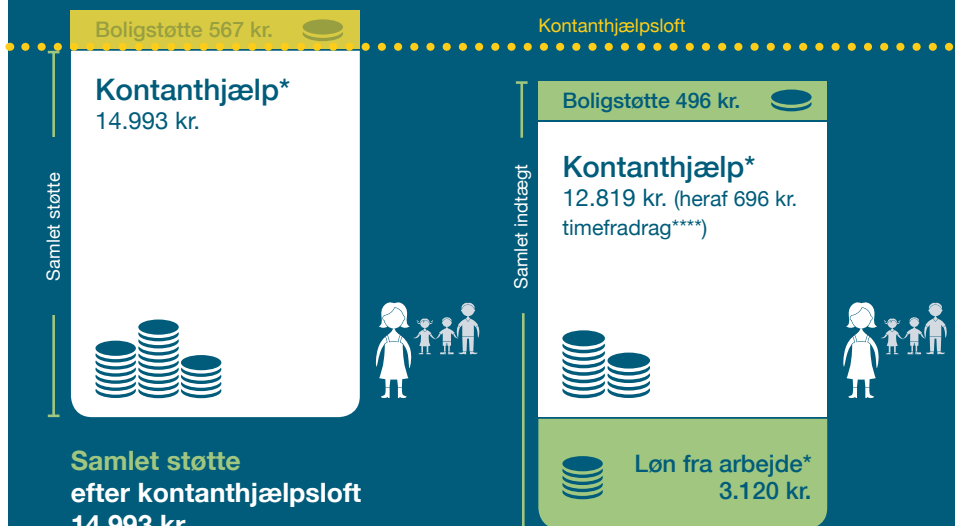
Satser gælder for 2018

Før kontanthjælpsloft



Samlet støtte
før kontanthjælpsloft
15.560 kr.

Efter kontanthjælpsloft



Beregningseksemplet bygger på standardantagelser om husleje, kommunale skatteprocenter mv. og kan ikke anvendes til konkrete udregninger.

Samlet støtte
efter kontanthjælpsloft
14.993 kr.

Samlet indtægt
efter kontanthjælpsloft med
deltidsarbejde 16.435 kr.

Forklaring

En kvinde i et par med 2 børn får kontanthjælp* på 14.993 kr. pr. måned og halvdelen af parrets boligstøtte på 1.134 kr. pr. måned svarende til 567 kr. pr. måned. Samlet set får hun 15.560 kr. i støtte pr. måned.

Med kontanthjælpsloftet kan hun maksimalt få 14.993 kr. pr. måned i samlet støtte. Derfor bortfalder hendes boligstøtte på 567 kr. (15.560kr. - 14.993 kr.).

Økonomisk fordel ved arbejde

Finder hun et deltidsjob til 120 kr. i timen i 6 timer om ugen, giver det en lønindkomst på 3.120 kr. pr. måned, og kontanthjælpen nedsættes med 2.174 kr. Når kontanthjælpen bliver sat ned, betyder det, at hun kan få 496 kr. i boligstøtte***.

Samlet set vil hendes indtægt stige med 1.442 kr. og blive 16.435 kr. pr. måned.

* Kontanthjælp og lønindkomst er skattepligtig indkomst.

** Givet at den ene finder arbejde og den anden fortsat er på kontanthjælp og loftram.

*** Boligstøtte/særlig støtte bliver beregnet på ny, når den samlede skattepligtige indkomst ændrer sig.

****Timefradraget tæller ikke med i, hvor meget man kan få i samlet støtte.

Kontakt din kommune, hvis du vil vide mere.



Klik her og læs mere om kontanthjælpsloftet - www.borger.dk/sider/kontanthjælpsloftet.aspx



Klik her og se film om kontanthjælpsloftet