

NOTAT



2. oktober 2017

J.nr.

Viden og Analyse  
CHF/CHP

# Kvantitativ kortlægning af mentorordningen på FØP/FLEKS-området

---

NOTAT

## 1. Indledning

I de seneste års reformer på beskæftigelsesområdet er der fokus på at hjælpe personer langt fra arbejdsmarkedet tættere på beskæftigelse og uddannelse. Et af de centrale redskaber for personer, der har svært ved at finde fodfæste på arbejdsmarkedet, er brugen af mentorer, som har til formål at hjælpe borgere med at opnå eller fastholde aktiviteter, tilbud, ordinær uddannelse, ansættelse i fleksjob eller ordinær ansættelse.

Med kontanthjælpsreformen, der trådte i kraft 1. januar 2014, blev mentorordningens målgruppe udvidet og i højere grad end tidligere målrettet personer, der ikke er tæt på arbejdsmarkedet. I forbindelse med reformerne af førtidspension og fleksjob samt af sygedagpengesystemet blev mentorordningen dermed udvidet til også at omfatte borgere i disse ordninger. Dette notat ser på brugen af mentorordningen på FØP/FLEKS-området med særligt fokus på brugen af ordningen de seneste år.

Først beskrives, hvor stor en del af ydelsesmodtagerne på FØP/FLEKS-området, der har en mentor, hvem der får en mentor samt varighed og omfang af mentorforløbene. Der lægges i øvrigt vægt på den kommunale variation i brugen af mentorordningen. Da der er en meget lille andel af førtidspensionister, som bruger mentorordningen, er disse udeladt i opgørelserne i notatet.

### Boks 1: Mentordata

Til notatet er der anvendt Styrelsen for Arbejdsmarked og Rekrutterings data om brugen af mentor. Datasættet er baseret på registreringer i de kommunale sagsbehandlingssystemer og indeholder oplysninger om start- og slutdato for hvert enkelt mentorforløb, mentortypen og antallet af ugentlige mentortimer. I analysen kobles mentordata med kommunale sagsbehandlingssystemer vedrørende ydelser og aktiv aktivering.

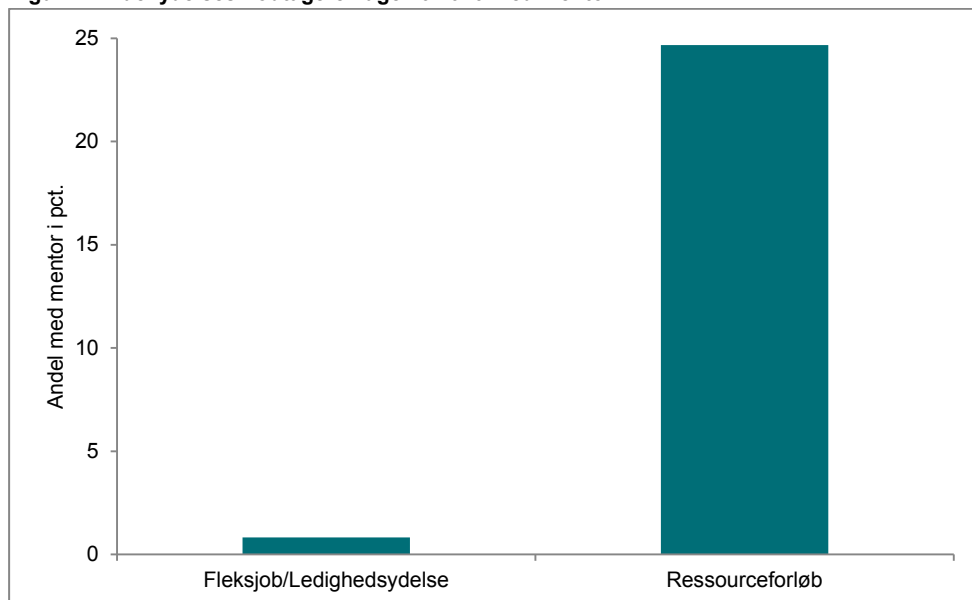
## 2. Brugen af mentorordningen

### 2.1 Hvor mange har en mentor?

Der er stor forskel på i hvilket omfang mentorordningen anvendes på tværs af ydelsesgrupperne i FØP/FLEKS-ordningen.

I uge 20 2016, har 20 pct. af de 16.600 personer i ressourceforløb en mentor, hvilket kun er tilfældet for 1 pct. af personerne i fleksjob og ledighedsydelse, jf. figur 1.

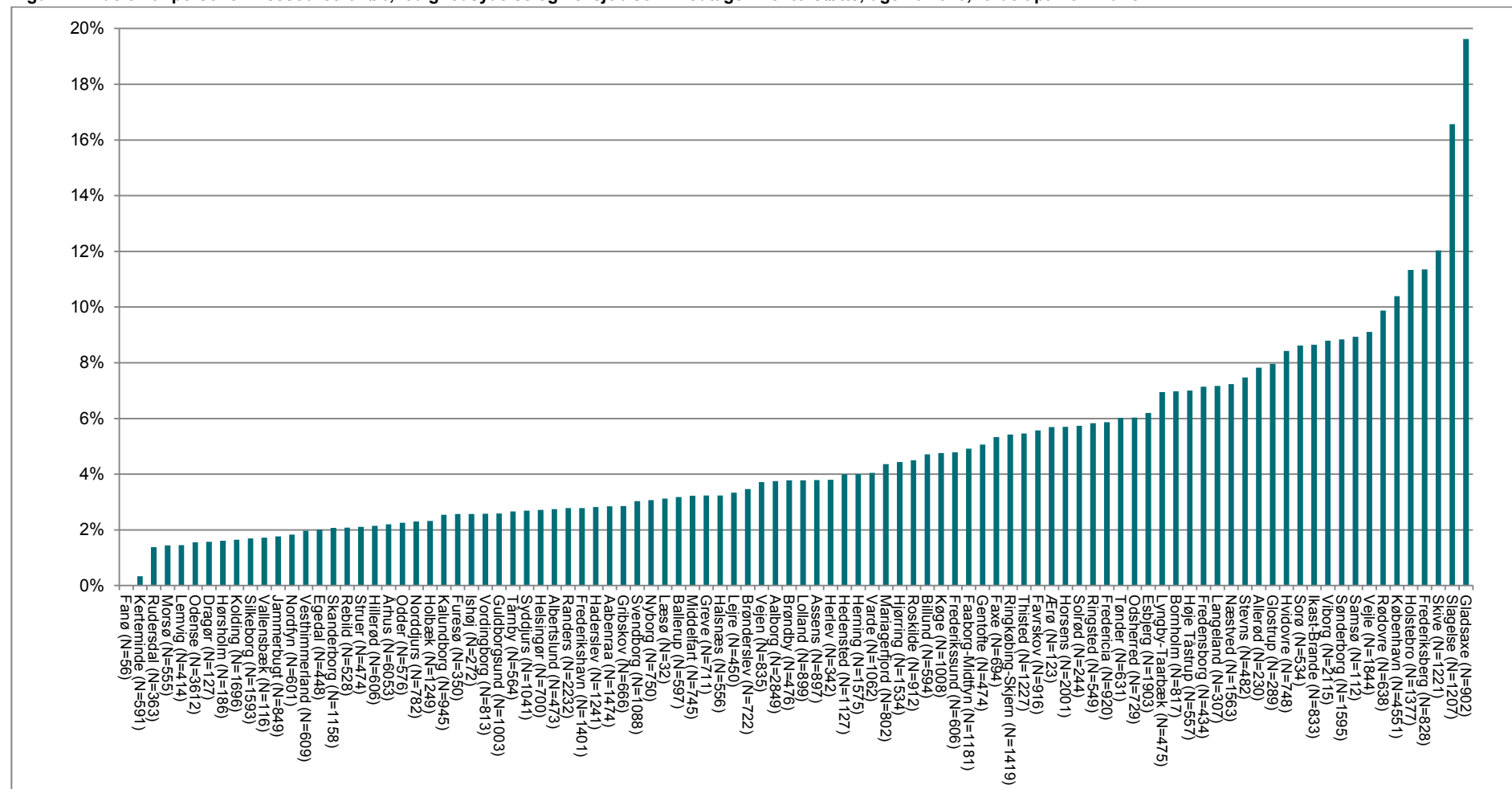
Figur 1: Andel ydelsesmodtagere i uge 20 2016 med mentor



Anm.: I opgørelsesugen var der 77.833 personer i fleksjob og ledighedsydelse samt 16.555 personer i ressourceforløb.  
Kilde: Kommunale sagsbehandlingssystemer

Der er store kommunale forskelle i brugen af mentorordningen. På tværs af ydelsesgrupperne ses det, at særligt to kommuner skiller sig ud i brugen af mentorordningen. I disse kommuner har op mod 20 pct. af borgerne i fleksjob/ledighedsydelse/ressourceforløb en mentor. For de resterende kommuner spænder det mellem 0-12 pct., hvilket understøttes i figur 2.

Figur 2: Andelen af personer i ressourceforløb, ledighedsydelse og fleksjob som modtager mentorstøtte, uge 20 2016, fordelt på kommuner



Anm.: Kommunedata stammer fra ydelsesregistre og mentorforløbet er således registreret i denne kommune, hvor personen modtog ydelse, da mentorforløbet påbegyndtes.

Kilde: Kommunale sagsbehandlingsystemer, KMD og STAR's ydelsesregister

## 2.2 Hvem får en mentor?

Der er påbegyndt over 50.000 mentorforløb i 2016. Af disse er det kun 11 pct. der blev givet til personer i ressourceforløb, mens 3 pct. blev givet til personer i fleksjob/ledighedsydelse, jf. tabel 1. Det er altså kun 14 pct. af samtlige mentorforløb, der gives til personer i ressourceforløb og fleksjob/ledighedsydelse. Den primære anvendelse af mentorordningen finder sted for andre ydelsesgrupper.

**Tabel 1: Forsørgelse ved mentorforløbets start, påbegyndte mentorforløb i 2016**

|                          | 2016 |        |
|--------------------------|------|--------|
|                          | Pct. | Antal  |
| Fleksjob/Ledighedsydelse | 3    | 1.829  |
| Ressourceforløb          | 11   | 5.555  |
| Andre ydelser            | 86   | 45.056 |
| I alt                    | 100  | 52.440 |

Anm: Hvis der er mindre end en uge imellem to mentorforløb er disse lagt sammen.

Kilde: Kommunale sagsbehandlingssystemer

Antallet af nye ydelsesforløb, hvor personer tilkendes en mentor indenfor samme kalenderår er faldet fra 2015 til 2016. I 2015 fik knap 3.300 et mentorforløb indenfor samme kalenderår, det samme gjaldt for knap 3.200 personer i 2016.

I 2016 er andelen af mentorforløb, der gives indenfor det første kalenderår, som går til fleksjobbere eller personer på ledighedsydelse uændret, sammenlignet med i 2015, jf. tabel 2.

**Tabel 2: Forsørgelse ved mentorforløbets start, ydelsesforløb igangsat i 2015-2016**

|                          | 2015 |       | 2016 |       |
|--------------------------|------|-------|------|-------|
|                          | Pct. | Antal | Pct. | Antal |
| Fleksjob/Ledighedsydelse | 33   | 1.086 | 33   | 1.059 |
| Ressourceforløb          | 67   | 2.192 | 67   | 2.118 |
| I alt                    | 100  | 3.278 | 100  | 3.177 |

Anm: Betinget på at mentorforløbene er påbegyndt i samme år som ydelsesforløbet er påbegyndt. Hvis der er mindre end en uge imellem to mentorforløb er disse lagt sammen.

Kilde: Kommunale sagsbehandlingssystemer

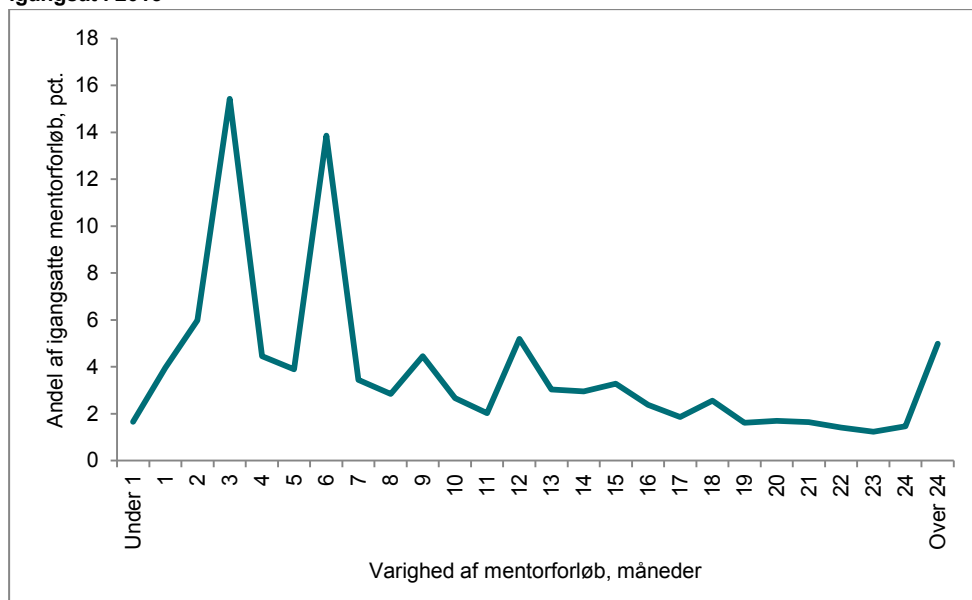
## 2.3 Hvad er varigheden af et mentorforløb?

I 2015 havde de fleste (70 pct.) mentorforløb for personer i ressourceforløb, fleksjob eller ledighedsydelse en varighed på 12 måneder eller derunder.

Den typiske varighed for et mentorforløb er 3 måneder.

15 pct. af alle mentorforløb påbegyndt i 2015 har en varighed på 3 måneder, 14 pct. har en varighed på 6 måneder, mens godt 5 pct. har en varighed på 12 måneder, jf. figur 3.

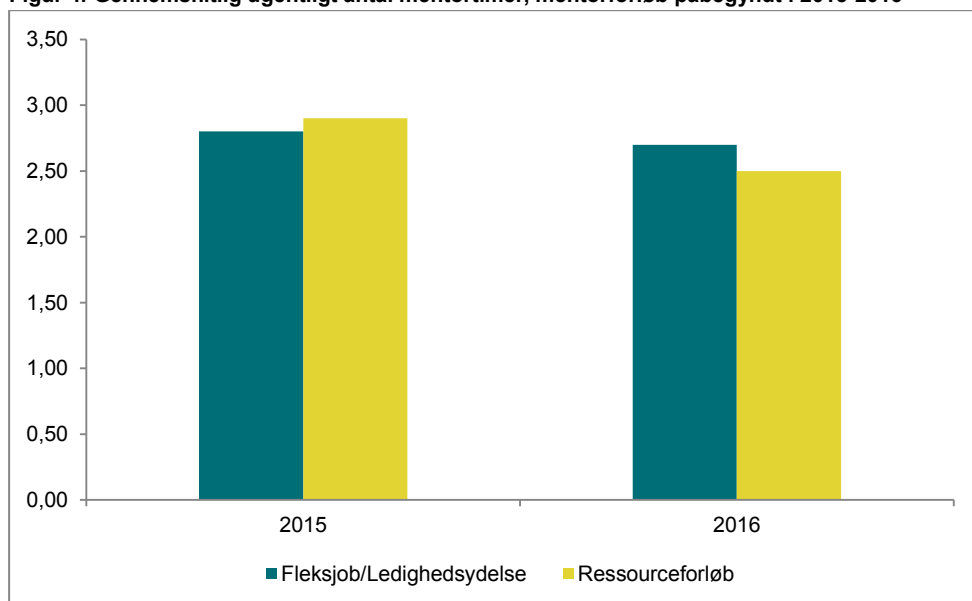
**Figur 3: Varighed af mentorforløb for personer i ressourceforløb og fleksjob/ledighedsydelse, igangsat i 2015**



Anm.:Varigheden af et mentorforløb er beregnet ud fra de registrerede start- og slutdatoer. Hvis der er mindre end en uge imellem to mentorforløb er disse lagt sammen. De fleste mentorforløb har en varighed på et antal måneder og dage. Hvis antallet af dage udover hele måneder er under 15, så er mentorforløbet rundet ned til nærmeste hele måned, mens hvis mentorforløbet varer mere end 15 dage udover hele måneder, er der rundet op til nærmeste hele måned.  
Kilde: Kommunale sagsbehandlingssystemer

Borgerne har i gennemsnit 2,8 timer ugentlige mentortimer. Som det fremgår af figur 4, er det gennemsnitlige ugentlige antal mentortimer faldet en lille smule fra 2015 til 2016.

**Figur 4: Gennemsnitlig ugentligt antal mentortimer, mentorforløb påbegyndt i 2015-2016**



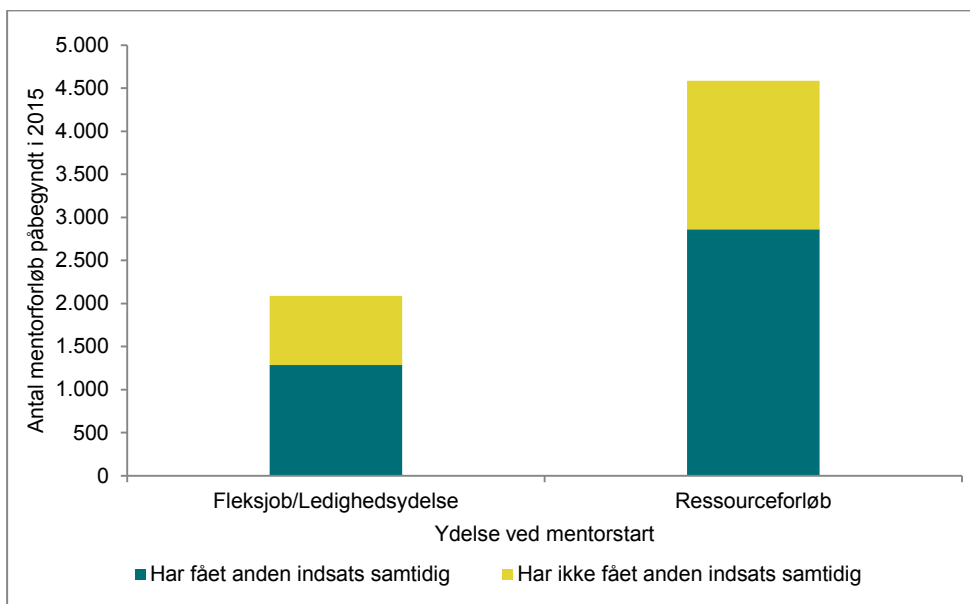
Anm.:Hvis der er mindre end en uge imellem to mentorforløb er disse ikke lagt sammen, da alle tidsregistreringer skal tælles med.  
Kilde: Kommunale sagsbehandlingssystemer

For kommunale variationer af varigheder, se bilag 1.

## 2.4 Mentor som støtte ved deltagelse i andre beskæftigelsesrettede tilbud

I 2015 fik knap 4.600 personer i ressourceforløb en mentor. 62 pct. af disse modtog samtidig med mentorforløbet en anden aktiv indsats. For personer i fleksjob eller ledighedsydelse, startede knap 2.100 personer et mentorforløb i 2015, hvoraf 62 pct. fik en anden aktiv indsats samtidig, jf. figur 5. Det betyder også, at omkring 38 pct. af mentorforløbene er blevet givet som eneste tilbud.

**Figur 5: Mentorforløb påbegyndt i 2015 opdelt efter ydelse ved mentorstart og andelen, der har fået anden indsats under mentorforløbet**



Anm.: For mentorforløb, der endnu ikke er afsluttet, er undersøgt, om mentee har fået indsats i perioden fra mentorstart til senest tilgængelige måned. Hvis der er mindre end en uge imellem to mentorforløb er disse lagt sammen.

Kilde: Kommunale sagsbehandlingssystemer

## Bilag 1

Bilagstabel 1: Andel ydelsesmodtagere der modtager mentorstøtte, uge 20 2016, fordelt på kommuner

| Kommune         | Antal mentorforløb | Gennemsnitlig varighed | Gennemsnitlig ugentlige timer |
|-----------------|--------------------|------------------------|-------------------------------|
| Albertslund     | 25                 | 4,4                    | 2,9                           |
| Allerød         | 24                 | 12,3                   | 3,8                           |
| Assens          | 59                 | 10,0                   | 1,8                           |
| Ballerup        | 60                 | 6,8                    | 2,5                           |
| Billund         | 58                 | 11,2                   | 1,5                           |
| Bornholm        | 75                 | 12,5                   | 2,8                           |
| Brøndby         | 21                 | 6,2                    | 2,8                           |
| Brønderslev     | 35                 | 10,8                   | 1,3                           |
| Dragør          | 4                  | 9,0                    | 3,0                           |
| Egedal          | 28                 | 8,0                    | 2,6                           |
| Esbjerg         | 126                | 11,4                   | 2,0                           |
| Fanø            | .                  | .                      | .                             |
| Favrskov        | 91                 | 11,5                   | 3,4                           |
| Faxe            | 93                 | 7,7                    | 3,5                           |
| Fredensborg     | 62                 | 7,4                    | 2,5                           |
| Fredericia      | 82                 | 9,5                    | 2,6                           |
| Frederiksberg   | 86                 | 8,5                    | 2,3                           |
| Frederikshavn   | 53                 | 6,3                    | 4,9                           |
| Frederikssund   | 52                 | 9,3                    | 6,1                           |
| Furesø          | 15                 | 11,1                   | 3,0                           |
| Faaborg-Midtfyn | 75                 | 11,0                   | 3,2                           |
| Gentofte        | 32                 | 10,3                   | 2,2                           |
| Gladsaxe        | 226                | 11,2                   | 2,7                           |
| Glostrup        | 39                 | 12,0                   | 3,2                           |
| Greve           | 34                 | 10,0                   | 3,7                           |
| Gribskov        | 21                 | 15,1                   | 2,1                           |
| Guldborgsund    | 65                 | 7,4                    | 2,3                           |
| Haderslev       | 45                 | 10,6                   | 1,9                           |
| Halsnæs         | 69                 | 7,4                    | 1,9                           |
| Hedensted       | 97                 | 9,9                    | 3,6                           |
| Helsingør       | 21                 | 7,7                    | 2,1                           |
| Herlev          | 29                 | 8,0                    | 4,3                           |
| Herning         | 60                 | 9,9                    | 2,4                           |
| Hillerød        | 21                 | 10,5                   | 3,7                           |
| Hjørring        | 127                | 9,1                    | 2,1                           |



|                   |     |      |      |
|-------------------|-----|------|------|
| Holbæk            | 35  | 6,8  | 1,9  |
| Holstebro         | 167 | 14,5 | 3,1  |
| Horsens           | 145 | 12,5 | 2,4  |
| Hvidovre          | 83  | 10,3 | 2,7  |
| Høje Tåstrup      | 44  | 9,6  | 3,1  |
| Hørsholm          | 15  | 7,5  | 4,1  |
| Ikast-Brande      | 81  | 11,4 | 1,9  |
| Ishøj             | 30  | 6,6  | 2,5  |
| Jammerbugt        | 14  | 7,3  | 2,8  |
| Kalundborg        | 40  | 6,2  | 19,4 |
| Kerteminde        | 3   | 8,3  | 3,0  |
| Kolding           | 48  | 9,3  | 2,1  |
| København         | 789 | 6,1  | 2,7  |
| Køge              | 55  | 8,7  | 3,5  |
| Langeland         | 29  | 14,3 | 1,8  |
| Lejre             | 30  | 8,1  | 3,8  |
| Lemvig            | 5   | 5,4  | 0,6  |
| Lolland           | 57  | 8,7  | 5,6  |
| Lyngby-Taarbæk    | 66  | 8,2  | 3,9  |
| Læsø              | .   | .    | .    |
| Mariagerfjord     | 82  | 12,3 | 2,6  |
| Middelfart        | 22  | 9,2  | 1,1  |
| Morsø             | 4   | 10,8 | 2,5  |
| Norddjurs         | 31  | 10,6 | 2,4  |
| Nordfyn           | 14  | 9,6  | 2,0  |
| Nyborg            | 39  | 11,1 | 2,0  |
| Næstved           | 140 | 8,6  | 2,9  |
| Odder             | 28  | 10,9 | 3,0  |
| Odense            | 41  | 8,1  | 3,5  |
| Odsherred         | 46  | 11,7 | 4,3  |
| Randers           | 100 | 9,5  | 1,9  |
| Rebild            | 24  | 7,0  | 1,8  |
| Ringkøbing-Skjern | 89  | 11,7 | 2,5  |
| Ringsted          | 46  | 9,5  | 1,8  |
| Roskilde          | 69  | 9,8  | 3,9  |
| Rudersdal         | 9   | 7,9  | 3,3  |
| Rødovre           | 62  | 10,0 | 2,9  |
| Samsø             | 10  | 14,4 | 1,6  |
| Silkeborg         | 95  | 8,2  | 2,8  |
| Skanderborg       | 42  | 8,1  | 2,6  |
| Skive             | 140 | 12,2 | 1,7  |

|                |     |      |     |
|----------------|-----|------|-----|
| Slagelse       | 266 | 11,2 | 2,1 |
| Solrød         | 20  | 10,0 | 3,0 |
| Sorø           | 41  | 13,1 | 1,2 |
| Stevns         | 39  | 9,4  | 4,9 |
| Struer         | 17  | 6,9  | 4,7 |
| Svendborg      | 36  | 9,1  | 2,2 |
| Syddjurs       | 26  | 7,2  | 1,0 |
| Sønderborg     | 72  | 12,2 | 1,6 |
| Thisted        | 81  | 9,5  | 2,3 |
| Tønder         | 69  | 14,0 | 4,8 |
| Tårnby         | 41  | 5,9  | 2,9 |
| Vallensbæk     | 3   | 5,0  | 1,3 |
| Varde          | 44  | 13,0 | 2,2 |
| Vejen          | 48  | 12,1 | 3,4 |
| Vejle          | 206 | 9,3  | 2,8 |
| Vesthimmerland | 21  | 8,1  | 1,9 |
| Viborg         | 294 | 7,8  | 2,4 |
| Vordingborg    | 45  | 6,4  | 2,5 |
| Ærø            | 9   | 11,0 | 1,3 |
| Aabenraa       | 44  | 9,7  | 2,4 |
| Aalborg        | 153 | 10,7 | 2,1 |
| Århus          | 220 | 7,9  | 1,9 |

Anm.: Kommunedata stammer fra ydelsesregistre og mentorforløbet er således registreret i den kommune, hvor personen modtog ydelse, da mentorforløbet påbegyndtes. Kommuner med mindre end 3 registreringer er markeret med en streg.

Kilde: Kommunale sagsbehandlingssystemer, KMD og STAR's ydelsesregister