



Forløbsanalyse af bevægelser mellem ledighedsydelse og fleksjob

Deskriptiv analyse

Kvantitativ analyse af bevægelser mellem ledighedsydelse og fleksjob for personer visiteret til fleksjobordningen før og efter reformen i 2013.

Sammenfatning

I forløbsanalysen belyses hvordan personer visiteret til fleksjobordningen i henholdsvis 2010 og 2014 bevæger sig mellem ledighedsydelse og fleksjob.

I analysen fremgår, at de hyppigst forekommende sekvenser indikerer, at personer i fleksjobordningen hovedsageligt har kontinuerte forløb, og dermed ikke har hyppige skift mellem ledighedsydelse og fleksjob.

Ved en sammenligning af sekvenserne før og efter reformen fremgår, at der efter reformen er en større andel af personer, der er i et fleksjob indenfor et år efter visitationen til ordningen, og som bevarer tilknytningen til arbejdsmarkedet herefter. Der er ligeledes en større andel af de visiterede til ordningen, der er i fleksjob inden for to år.

1. Indledning

I følgende analyse ønskes at undersøge, hvordan personer i fleksjobordningen bevæger sig mellem fleksjob og ledighedsydelse. Dette for at afklare, om det hovedsageligt er den samme gruppe i fleksjobordningen, som modtager ledighedsydelse gennem længere tid, eller om der sker mange skift mellem ledighed og job blandt personer i ordningen. Mønstrene sammenlignes før og efter reformen i 2013.

I første del af analysen beskrives typiske bevægelser mellem ledighedsydelse og fleksjob blandt personer i ordningen. I anden del gives en karakteristik af de forskellige typer, der er identificeret i del 1.

2. Sekvenser

Til at belyse hvordan personer i fleksjobordningen bevæger sig mellem at være i fleksjob og modtage ledighedsydelse, tages udgangspunkt i alle personer, der er tilgået fleksjobordningen i henholdsvis 2010 og 2014.

Begge grupper følges herefter i 2 år, som opdeles i fire perioder, det vil sige i fire halvår. For hvert halvår afgøres, om personen hovedsageligt har været i et fleksjob, modtaget ledighedsydelse eller en anden ydelse. På denne måde kan der dannes sekvenser, de første 2 år, efter en person er tilgået fleksjobordningen i enten 2010 eller 2014.

Hvis populationen *ikke* har hyppige skift mellem ledighedsydelse og fleksjob, vil det vise sig ved, at sekvenser, hvor personen for eksempel er i et fleksjob i alle fire halvår eller modtager ledighedsydelse alle fire halvår, vil udgøre store andele af den tilgæede population. Hyppige skift mellem ledighedsydelse og fleksjob vil derimod afspejle sig ved store andele af sekvenser med skiftende tilstande mellem ledighedsydelse og fleksjob.

Før reformen

I figur 1 fremgår de sekvenser, der udgør de fem største andele, for personer tilgået fleksjobordningen i 2010.

Figuren læses vandret. Det vil sige, at ud af populationen, der er tilgået fleksjobordningen i 2010, er der 38 pct., der har været i fleksjob i alle fire halvår efter tilgangen til ordningen, hvilket er markeret med den lysegrønne farve. For 20 pct. af populationen, der er tilgået fleksjobordningen i 2010, gælder, at de har modtaget ledighedsydelse i alle fire halvår efter at være tilgået ordningen. De tre resterende sekvenser er alle karakteriseret ved, at personen efter tilgang til fleksjobordningen starter med at modtage ledighedsydelse for efter et stykke tid at overgå til et fleksjob.

Det vil sige, at de fem største sekvenser, som tilsammen udgør 76 pct. af den samlede population, har fortsatte forløb, hvor der ikke er noget, der tyder på hyppige skift mellem ledighedsydelse og fleksjob. Sekvenserne indikerer, at størstedelen af populationen forbliver i fleksjob, når de har påbegyndt et. Samtidig er der også en relativt stor andel, der modtager ledighedsydelse i de to første år fra visitationstidspunktet.

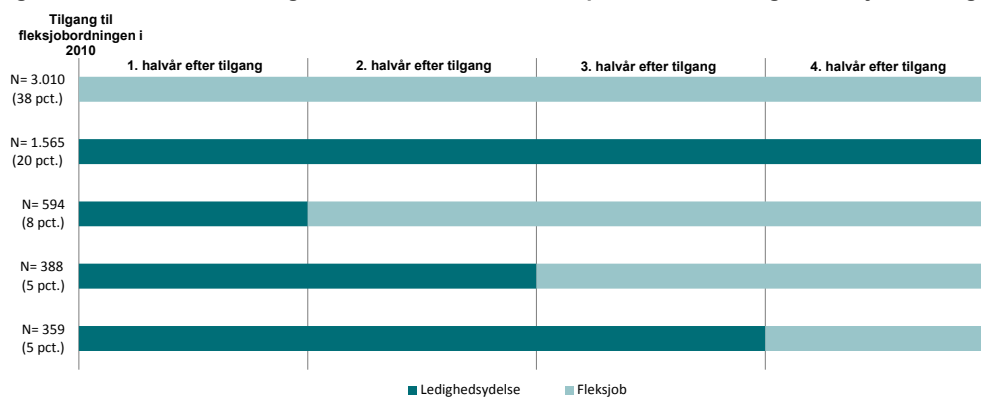
Efter reformen

I figur 2 fremgår de sekvenser, der udgør de største andele af populationen, som er tilgået fleksjobordningen i 2014.

Sekvensen, der udgør den største andel, består igen af personer, der har været i et fleksjob i alle fire halvår. De udgør 40 procent. Sekvensen, der udgør den næststørste andel, består af personer, der i første halvår har været i ledighedsydelse og herefter har været i fleksjob resten af tiden. Personer, der har modtaget ledighedsydelse i alle fire halvår, udgør nu 15 pct. af populationen.

Der er således også efter reformen en betydelig andel, der ikke skifter mellem job og ledighed. Imidlertid er der sket et skift i forhold til, at færre modtager ledighedsydelse i alle fire halvår, og en større andel er i fleksjob i løbet af de 4 halvår repræsenteret ved de fem største sekvenser.

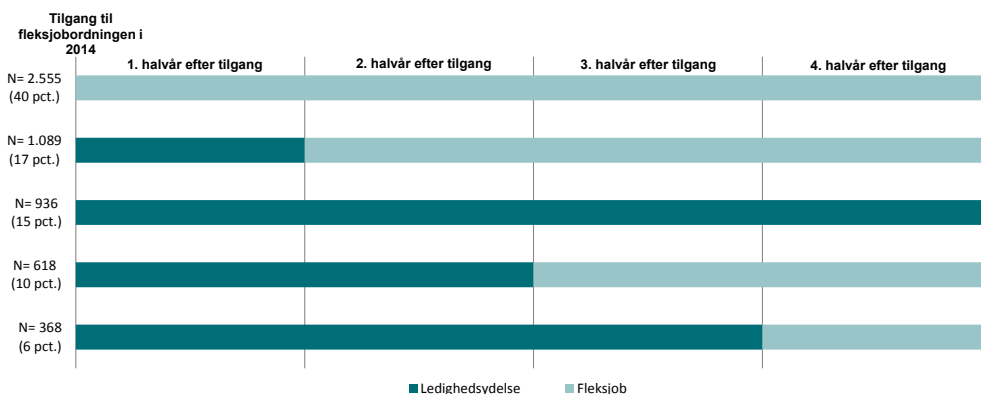
Figur 1. De sekvenser der udgør de fem største andele for personer der er tilgået fleksjobordningen i 2010



Anm.: De resterende kombinationer udgør 25 pct. (2001 personer). I bilag 1 fremgår alle sekvenser.

Kilde: Data om ledighedsydelse kommer fra de kommunale sagsbehandlings- og indberetningssystemer. Data om fleksjob kommer fra AMFORA-statistikken og de kommunale sagsbehandlings – og økonomisystemer.

Figur 2. De sekvenser der udgør de fem største andele for personer der er tilgået fleksjobordningen i 2014



Anm.: De resterende kombinationer udgør 12 pct. (812 personer). I bilag 1 fremgår alle sekvenser.

Kilde: Data om ledighedsydelse kommer fra de kommunale sagsbehandlings – og indberetningssystemer. Data om fleksjob kommer fra AMFORA-statistikken og de kommunale sagsbehandlings – og økonomisystemer.

De ovenstående opgørelser viser de fem sekvenser, som udgør de største andele i henholdsvis 2010 og 2014. I de resterende sekvenser findes personer, der skifter mellem ledighedsydelse og fleksjob, og herudover findes personer der hovedsageligt hverken modtager ledighedsydelse eller er i et fleksjob. Disse sekvenser, som fremgår i bilag 1, udgør imidlertid meget små andele og repræsenterer derfor ikke i sig selv et mønster.

I bilag 1 fremgår fordelingen på alle kombinationer inden og efter reformen i 2013.

Sammenligning af sekvenser før og efter reformen

I tabel 1 er figurerne 1 og 2 opsummerede for at kunne sammenligne andelen før og efter reformen. Det fremgår, at andelen, der er kommet i et fleksjob indenfor et år efter visitationen til fleksjobordningen, er steget med 11 procentpoint efter reformen. Personer, der har påbegyndt et fleksjob indenfor 2 år efter visitationen til fleksjobordningen, er steget fra 56 pct. inden reformen til 73 pct. efter reformen, det vil sige en forskel på 17 procentpoint. Herudover fremgår også, at andelen der udelukkende har modtaget ledighedsydelse i 2 år efter visitationen til fleksjobordningen er faldet med 5 procentpoint efter reformen. Man skal være opmærksom på, at nedenstående tabel udelukkende er en opsummering af de fem største sekvenser, og derfor ikke af den samlede population. I bilag 2 findes samme opgørelse for hele populationen, og det er samme mønster der går igen her.

Tabel 1. Andele der er tilgået fleksjobordningen og andele der udelukkende har modtaget ledighedsydelse efter visitationen til fleksjobordningen før og efter reformen.

		Tilgået et fleksjob indenfor 1 år efter visitation til fleksjobordningen	Tilgået et fleksjob indenfor 2 år efter visitation til fleksjobordningen	Udelukkende ledighedsydelse indenfor 2 år efter visitation til fleksjobordningen
Visiteret	Inden 2013	46%	56%	20%
	Efter 2013	57%	73%	15%

Anm.: Vær opmærksom på at definitionen på om personen har været i fleksjob eller ledighedsydelse, er hvad man hovedsageligt har været i, i løbet af 6 måneder. Det vil sige, nogle af de fleksjobvisiterede der optræder som ledighedsydelsesmodtagere kan også have været i et fleksjob i op til 2 måneder pr. halvår, men er fortsat karakteriseret ved ledighedsydelse.

Kilde: Data om ledighedsydelse kommer fra de kommunale sagsbehandlings – og indberetningssystemer. Data om fleksjob kommer fra AMFORA-statistikken og de kommunale sagsbehandlings – og økonomisystemer.

Hvis man ser på overlevelseskurver for ledighedsydelsesmodtagerne er det også det samme billede der går igen, jf. bilag 3, hvor det fremgår, at personer der er visiteret inden reformen typisk har længere ledighedsydelsesforløb end personer, der er visiteret inden reformen.

I forlængelse heraf kan det bemærkes, at der i ultimo september 2017 i alt var ca. 13.800 ledighedsydelsesforløb. Af disse forløb var ca. 2.000 for personer visiteret til fleksjobordningen inden reformen med en varighed i det aktuelle ledighedsydelsesforløb på over 2 år.

3. Anden ydelse

I tabel 2 og 3 fremgår de personer, der hovedsageligt modtager en anden ydelse end ledighedsydelse, eller ikke er i fleksjob i et af de fire halvår efter at være tilgået fleksjobordningen.

Der er både før og efter reformen flere og flere, jo længere tid der går, fra visitationen til fleksjobordningen, der hverken er i fleksjob eller modtager ledighedsydelse.

Ud af populationen visiteret til fleksjobordningen i 2010 er der 1.241 personer i fjerde halvår efter visitationen til et fleksjob, der hverken modtager ledighedsydelse eller er i et fleksjob. Disse personer udgør 16 pct. af den samlede tilgang til fleksjobordningen i 2010. Det er hovedsageligt personer, der er afgået til førtidspension og/eller personer der er døde.

Tabel 2. Personer tilgået i 2010, der er udenfor fleksjobordningen fordelt på hvert halvår

	1.halvår		2. halvår		3. halvår		4. halvår	
	Antal	Andel, pct.	Antal	Andel, pct.	Antal	Andel, pct.	Antal	Andel, pct.
Sygedagpenge	23	21	64	14	88	11	197	16
Kontanthjælp	39	36	120	26	123	15	112	9
Ressourceforløb	0	0	0	0	0	0	0	0
Dagpenge	-	-	-	-	-	-	-	-
Revalidering	-	-	-	-	-	-	-	-
Førtidspension	9	8	98	21	303	37	449	36
Ikke i DK	-	-	-	-	3	0	5	0
Fleksydelse	5	5	59	13	107	13	140	11
Efterløn	3	3	3	1	3	0	3	0
Død	28	26	117	25	189	23	333	27
I alt	108	100	466	100	818	100	1241	100

Anm.: '-' betyder at der er færre end tre observationer.

Kilde: Data om ledighedsydelse kommer fra de kommunale sagsbehandlings – og indberetningssystemer. Data om fleksjob kommer fra AMFORA-statistikken og de kommunale sagsbehandlings – og økonomisystemer.

Ud af populationen, der er tilgået fleksjobordningen i 2014, er der 301 personer, som i fjerde halvår efter visitationen til et fleksjob hverken modtager ledighedsydelse eller er i et fleksjob. De udgør 5 pct. af den samlede tilgang til fleksjobordningen i 2014. Det vil sige et fald på 11 procentpoint sammenlignet med inden reformen. Som før reformen er det hovedsageligt personer der er afgået til førtidspension eller er afgået ved døden.

Tabel 3. Personer tilgået i 2014 der er udenfor fleksjobordningen fordelt på hvert halvår

	1.halvår		2. halvår		3. halvår		4. halvår	
	Antal	Andel, pct.	Antal	Andel, pct.	Antal	Andel, pct.	Antal	Andel, pct.
Sygedagpenge	5	22	3	3	-	-	28	9
Kontanthjælp	4	17	11	13	13	8	13	4
Ressourceforløb	0	0	4	5	8	5	14	5
Dagpenge	0	0	0	0	-	-	0	0
Revalidering	-	-	-	-	3	2	3	1
Førtidspension	-	-	9	10	32	20	63	21
Ikke i DK	0	0	0	0	-	-	3	1
Fleksydelse	-	-	18	20	28	17	36	12
Efterløn	0	0	0	0	-	-	0	0
Død	10	43	42	48	78	48	141	47
I alt	23	100	88	100	164	100	301	100

Anm.: '-' betyder at der er færre end tre observationer.

Kilde: Data om ledighedsydelse kommer fra de kommunale sagsbehandlings – og indberetningssystemer. Data om fleksjob kommer fra AMFORA-statistikken og de kommunale sagsbehandlings – og økonomisystemer.

4. Karakteristika

I de følgende afsnit præsenteres karakteristika for fleksjobbere tilgået fleksjobordningen i henholdsvis 2010 og 2014. Karakteristika i 2010 og 2014 er både for hele gruppen af fleksjobvisiterede men også opdelt på de fem sekvenser, der udgør de største andele af populationen jf. figur 1 og 2.

Del 4.1 Karakteristika for alle fleksjobbere tilgået ordningen i 2010 eller 2014

I tabel 4 fremgår karakteristika for alle personer, der er tilgået fleksjobordningen i 2010. Herudover fremgår karakteristika for de personer, der hører under de sekvenser, der udgør de fem største andele af populationen, jf. figur 1.

Populationen af alle fleksjobbere tilgået ordningen i 2010 er karakteriseret ved en overvægt af kvinder med dansk oprindelse. Målgruppen har i gennemsnit flere børn end den danske befolkning. Angående uddannelsesniveaue er personer med en erhvervsuddannelse eller folkeskolen som højst fuldførte uddannelse i fleksjobordningen overrepræsenterede i forhold til den danske befolkning. Personer med en gymnasial eller videregående uddannelse er derimod en smule underrepræsenterede. Sundhedsmæssigt er populationen af fleksjobbere i gennemsnit noget oftere i kontakt med sundhedsvæsenet end den danske befolkning.

Tabel 4. Karakteristika for personer tilgået fleksjobordningen i 2010 fordelt på kombinationer over de 4 halvår efter visitation til ordningen

	Danske befolkning 18-65 år	Personer tilgået fleksjobordningen	Kombination 1	Kombination 2	Kombination 3	Kombination 4	Kombination 5
	2015	2010	fleks-fleks-fleks-fleks	led-led-led-led	led-fleks-fleks-fleks	led-led-fleks-fleks	led-led-led-fleks
Antal	3.504.872	7917	3010	1565	594	388	359
Andel, pct.			38	20	8	5	5
Alder (gns.)	42	45	45	44	44	43	43
Kvinder	50%	61%	59%	68%	64%	65%	68%
Med anden etnisk baggrund	14%	9%	7%	13%	5%	9%	9%
Enlige	35%	31%	29%	33%	24%	26%	33%
Antal børn (gns.)	1,3	1,6	1,6	1,6	1,7	1,6	1,6
Hjemmeboende børn under 18 år (gns.)	0,8	0,9	0,9	0,9	1,0	1,0	0,9
Har/har haft børn med forebyggende foranstaltninger*	2%						
Har/har haft anbragte børn*	5%						
Højst fuldførte uddannelse							
- Folkeskolen	28%	31%	27%	34%	27%	27%	30%
- Gymnasial uddannelse	10%	4%	4%	4%	3%	2%	3%
- Erhvervsuddannelse	32%	43%	44%	41%	49%	53%	45%
- Videregående uddannelse	30%	22%	25%	20%	21%	18%	21%
Indlæggelsesdage i løbet af 2009	0,6	3,0	3,5	2,2	2,3	1,6	3,1
- andel	10%	25%	27%	22%	21%	22%	25%
Lægebesøg i 2009 (gns.)	6,4	15,6	14,3	17,3	16,1	15,7	16,2
- andel	83%	98%	98%	99%	99%	100%	99%
Kontakter til fysioterapeut i 2009 (gns.)	1,7	5,9	7,1	5,4	7,0	5,6	6,0
- andel	16%	33%	36%	31%	38%	34%	39%
Kontakter til psykiater i 2009 (gns.)	0,1	0,9	0,6	1,2	1,0	1,3	1,2
- andel	1%	9%	7%	12%	7%	12%	10%
Kontakter til psykolog i 2009 (gns.)	0,1	0,5	0,5	0,6	0,9	0,7	0,6
- andel	2%	8%	8%	8%	12%	11%	10%
Kontakter til speciallæge i 2009 (gns.)	0,8	1,3	1,3	1,5	1,3	1,5	1,5
- andel	26%	38%	38%	39%	41%	39%	38%

* Der findes ikke data for anbringelser og forebyggende foranstaltninger i 2009. Personernes karakteristika er opgjort året før, de tilgår ordningen.

Kilde: Data om ledighedsydelse kommer fra de kommunale sagsbehandlings – og indberetningssystemer. Data om fleksjob kommer fra AMFORAstatistikken og de kommunale sagsbehandlings – og økonomisystemer.

I tabel 5 fremgår karakteristika for alle personer, der er tilgået fleksjobordningen i 2014. Herudover fremgår karakteristika for de personer, der hører under de sekvenser, der udgør de fem største andele af populationen tilgået i 2014, jf. figur 2.

Tabel 5. Karakteristika for personer tilgået fleksjobordningen i 2014 fordelt på kombinationer over de 4 halvår efter visitation til ordningen

	Danske befolkning 18-65 år	Alle der tilgik fleksjobordningen	Kombination 1	Kombination 2	Kombination 3	Kombination 4	Kombination 5
	2015	2014	fleks-fleks-fleks-fleks	led-fleks-fleks-fleks	led-led-led-led	led-led-fleks-fleks	led-led-led-fleks
Antal	3.504.872	6378	2555	1089	936	618	368
Andel, pct.			40	17	15	10	6
Alder (gns.)	42	45	44	44	45	44	44
Kvinder	50%	59%	52%	60%	67%	67%	74%
Med anden etnisk baggrund	14%	9%	6%	9%	14%	11%	9%
Enlige	35%	36%	35%	36%	41%	36%	36%
Antal børn (gns.)	1,3	1,6	1,6	1,6	1,4	1,7	1,6
Hjemmeboende børn under 18 år (gns.)	0,8	0,8	0,9	0,9	0,7	0,9	0,80
Har/har haft børn med forebyggende foranstaltninger	2%	9%	8%	8%	9%	10%	10%
har/har haft anbragte børn	5%	5%	4%	5%	5%	4%	7%
Højst fuldførte uddannelse							
- Folkeskolen	28%	35%	33%	34%	37%	34%	36%
- Gymnasial uddannelse	10%	4%	4%	3%	7%	4%	5%
- Erhvervsuddannelse	32%	42%	43%	46%	37%	42%	38%
- Videregående uddannelse	30%	19%	20%	16%	20%	20%	22%
Indlæggelsesdage i løbet af 2013	0,6	2,2	2,8	1,4	1,8	1,1	2,0
- andel der har været indlagt	10%	22%	24%	20%	20%	17%	11%
Lægebesøg i 2013 (gns.)	6,4	14,7	14,0	14,5	15,8	14,8	16,4
- andel der har besøgt lægen	83%	98%	97%	99%	98%	98%	99%
Kontakter til fysioterapeut i 2013 (gns.)	1,7	5,4	6,1	4,8	5,40	5,3	5,8
- andel der har været ved fysioterapeut	16%	28%	30%	29%	25%	30%	29%
Kontakter til psykiater i 2013 (gns.)	0,1	0,9	0,7	1,0	1,0	1,3	1,0
- andel der har været ved psykiater	1%	8%	7%	9%	10%	10%	10%
Kontakter til psykolog i 2013 (gns.)	0,1	0,5	0,5	0,4	0,50	0,6	0,7
- andel der har været ved psykolog	2%	8%	7%	7%	8%	9%	8%
Kontakter til speciallæge i 2013 (gns.)	0,8	1,3	1,2	1,2	1,6	1,4	1,2
- andel der har været ved speciallæge	26%	37%	36%	36%	41%	38%	41%

Kilde: Data om ledighedsydelse kommer fra de kommunale sagsbehandlings – og indberetningssystemer. Data om fleksjob kommer fra AMFORAstatistikken og de kommunale sagsbehandlings – og økonomisystemer.

I forhold til inden reformen udgør kvinder nu en lidt mindre andel end tidligere, og andelen, der har folkeskolen som højst fuldførte uddannelse, er steget, mens andelen, der har en videregående uddannelse, er faldet.

Fleksjobberne, der er tilgået fleksjobordningen efter reformen, bruger fortsat sundhedsvæsenet oftere end den danske befolkning. Men det gennemsnitlige antal indlæggelsesdage, lægebesøg og kontakter til en fysioterapeut er blevet en smule mindre efter reformen.

Del 4.2 Karakteristika for personer, der ikke har bevæget sig mellem ledighed og job i de første to år efter de er tilgået ordningen 2010 eller 2014

Nedenfor følger en generel karakteristik af de personer, der ikke har bevæget sig mellem ledighed og job i de første to år, efter de er tilgået ordningen.

Fleksjob – Fleksjob – Fleksjob - Fleksjob

Personer der har været i fleksjob alle fire halvår efter at være tilgået fleksjobordningen, er både før og efter reformen karakteriseret ved at have en lidt større andel, der har en videregående uddannelse og gennemsnitligt flere indlæggelsesdage end hele gruppen af nytilgåede fleksjobbere.

Ledighedsydelse-Ledighedsydelse- Ledighedsydelse - Ledighedsydelse

Personer der har modtaget ledighedsydelse i de fire halvår efter at være tilgået fleksjobordningen, er både før og efter reformen karakteriseret ved en højere andel kvinder. Ligeledes udgør personer med anden etnisk oprindelse end dansk en større andel. Herudover er der i denne gruppe den største andel af personer med folkeskolen som højst fuldførte uddannelse.

Inden reformen har gruppen i gennemsnit relativt ofte kontakt til psykiater, psykolog og speciallæge. Efter reformen er gruppen fortsat i gennemsnit lidt oftere i kontakt med psykiater og speciallæge.

Bilag 1

Tabel 6. Kombinationer af hvad den fleksjobvisiterede hovedsageligt har været i et løbet af de fire halvår

Nr.	1. halvår	2. halvår	3. halvår	4. halvår	2010		2014	
					Antal	Andel(pct.)	Antal	Andel (pct.)
1	Fleksjob	Fleksjob	Fleksjob	Fleksjob	3010	38	2555	40
2	Fleksjob	Fleksjob	Fleksjob	Ledighedsydelse	115	1	90	1
3	Fleksjob	Fleksjob	Ledighedsydelse	Ledighedsydelse	157	2	59	1
4	Fleksjob	Ledighedsydelse	Ledighedsydelse	Ledighedsydelse	57	1	36	1
5	Fleksjob	Ledighedsydelse	Fleksjob	Fleksjob	26	0	34	1
6	Fleksjob	Ledighedsydelse	Ledighedsydelse	Fleksjob	25	0	14	0
7	Fleksjob	Fleksjob	Ledighedsydelse	Fleksjob	33	0	58	1
8	Fleksjob	Ledighedsydelse	Fleksjob	Ledighedsydelse	12	0	4	0
9	Fleksjob	Fleksjob	Fleksjob	Andet	147	2	43	1
10	Fleksjob	Fleksjob	Andet	Andet	114	1	24	0
11	Fleksjob	Andet	Andet	Andet	125	2	27	0
12	Fleksjob	Andet	Fleksjob	Fleksjob	14	0	-	-
13	Fleksjob	Andet	Andet	Fleksjob	16	0	0	0
14	Fleksjob	Fleksjob	Andet	Fleksjob	16	0	0	0
15	Fleksjob	Andet	Fleksjob	Andet	-	0	0	0
16	Ledighedsydelse	Ledighedsydelse	Ledighedsydelse	Ledighedsydelse	1565	20	936	15
17	Ledighedsydelse	Ledighedsydelse	Ledighedsydelse	Fleksjob	359	5	368	6
18	Ledighedsydelse	Ledighedsydelse	Fleksjob	Fleksjob	388	5	618	10
19	Ledighedsydelse	Ledighedsydelse	Fleksjob	Ledighedsydelse	51	1	49	1
20	Ledighedsydelse	Fleksjob	Fleksjob	Fleksjob	594	8	1089	17
21	Ledighedsydelse	Fleksjob	Ledighedsydelse	Ledighedsydelse	72	1	58	1
22	Ledighedsydelse	Fleksjob	Fleksjob	Ledighedsydelse	57	1	63	1
23	Ledighedsydelse	Fleksjob	Ledighedsydelse	Fleksjob	29	0	37	1
24	Ledighedsydelse	Ledighedsydelse	Ledighedsydelse	Andet	271	3	66	1
25	Ledighedsydelse	Ledighedsydelse	Andet	Andet	232	3	48	1
26	Ledighedsydelse	Ledighedsydelse	Andet	Ledighedsydelse	3	0	0	0
27	Ledighedsydelse	Andet	Andet	Andet	182	2	35	1
28	Ledighedsydelse	Andet	Ledighedsydelse	Ledighedsydelse	-	-	0	0
29	Ledighedsydelse	Andet	Andet	Ledighedsydelse	-	-	-	-
30	Ledighedsydelse	Andet	Ledighedsydelse	Andet	-	-	0	0
31	Andet	Andet	Andet	Andet	78	1	20	0
32	Andet	Andet	Andet	Fleksjob	5	0	0	0
33	Andet	Andet	Fleksjob	Fleksjob	4	0	-	-
34	Andet	Fleksjob	Fleksjob	Fleksjob	5	0	0	0
35	Andet	Fleksjob	Andet	Andet	0	0	0	0
36	Andet	Fleksjob	Fleksjob	Andet	-	-	0	0
37	Andet	Andet	Fleksjob	Andet	0	0	0	0
38	Andet	Fleksjob	Andet	Fleksjob	0	0	0	0
39	Andet	Andet	Andet	Ledighedsydelse	-	-	0	0
40	Andet	Andet	Ledighedsydelse	Ledighedsydelse	4	0	0	0
41	Andet	Ledighedsydelse	Ledighedsydelse	Ledighedsydelse	0	0	0	0
42	Andet	Ledighedsydelse	Andet	Andet	0	0	0	0
43	Andet	Ledighedsydelse	Ledighedsydelse	Ledighedsydelse	-	-	-	-
44	Andet	Andet	Ledighedsydelse	Andet	0	0	0	0
45	Andet	Ledighedsydelse	Andet	Ledighedsydelse	0	0	0	0
46	Fleksjob	Fleksjob	Ledighedsydelse	Andet	17	0	5	0
47	Fleksjob	Ledighedsydelse	Fleksjob	Andet	0	0	-	-
48	Fleksjob	Ledighedsydelse	Ledighedsydelse	Andet	7	0	4	0
49	Fleksjob	Andet	Ledighedsydelse	Andet	0	0	0	0
50	Fleksjob	Ledighedsydelse	Andet	Andet	4	0	-	-
51	Fleksjob	Fleksjob	Andet	Ledighedsydelse	8	0	-	-
52	Fleksjob	Andet	Fleksjob	Ledighedsydelse	3	0	0	0
53	Fleksjob	Andet	Andet	Ledighedsydelse	5	0	0	0
54	Fleksjob	Ledighedsydelse	Andet	Ledighedsydelse	-	-	0	0
55	Fleksjob	Andet	Ledighedsydelse	Ledighedsydelse	11	0	0	0
56	Fleksjob	Ledighedsydelse	Andet	Fleksjob	-	-	-	-
57	Fleksjob	Andet	Ledighedsydelse	Fleksjob	-	-	0	0
58	Ledighedsydelse	Ledighedsydelse	Andet	Fleksjob	4	0	0	0
59	Ledighedsydelse	Andet	Ledighedsydelse	Fleksjob	0	0	0	0
60	Ledighedsydelse	Andet	Andet	Fleksjob	4	0	-	-
61	Ledighedsydelse	Fleksjob	Andet	Fleksjob	0	0	0	0
62	Ledighedsydelse	Andet	Fleksjob	Fleksjob	5	0	0	0
63	Ledighedsydelse	Ledighedsydelse	Fleksjob	Andet	12	0	5	0
64	Ledighedsydelse	Fleksjob	Ledighedsydelse	Andet	7	0	0	0
65	Ledighedsydelse	Fleksjob	Fleksjob	Andet	27	0	17	0
66	Ledighedsydelse	Andet	Fleksjob	Andet	0	0	0	0
67	Ledighedsydelse	Fleksjob	Andet	Andet	15	0	4	0
68	Ledighedsydelse	Fleksjob	Andet	Ledighedsydelse	-	-	0	0
69	Ledighedsydelse	Andet	Fleksjob	Ledighedsydelse	0	0	0	0
70	Andet	Andet	Ledighedsydelse	Fleksjob	-	-	0	0
71	Andet	Ledighedsydelse	Andet	Fleksjob	0	0	0	0
72	Andet	Ledighedsydelse	Ledighedsydelse	Fleksjob	-	-	0	0
73	Andet	Fleksjob	Ledighedsydelse	Fleksjob	0	0	0	0
74	Andet	Ledighedsydelse	Fleksjob	Fleksjob	4	0	0	0
75	Andet	Andet	Fleksjob	Ledighedsydelse	0	0	0	0
76	Andet	Fleksjob	Andet	Ledighedsydelse	0	0	0	0
77	Andet	Fleksjob	Fleksjob	Ledighedsydelse	0	0	0	0
78	Andet	Ledighedsydelse	Fleksjob	Ledighedsydelse	0	0	0	0
79	Andet	Fleksjob	Ledighedsydelse	Ledighedsydelse	0	0	0	0
80	Andet	Fleksjob	Ledighedsydelse	Andet	0	0	0	0
81	Andet	Ledighedsydelse	Fleksjob	Andet	0	0	0	0

Anm.: '-' betyder at der er færre end tre observationer.

Kilde: Data om ledighedsydelse kommer fra de kommunale sagsbehandlings – og indberetningssystemer. Data om fleksjob kommer fra AMFORstatistikken og de kommunale sagsbehandlings – og økonomisystemer.

Bilag 2

Fra tabel 7 fremgår, at der efter reformen både er flere der påbegynder et fleksjob indenfor henholdsvis et og to år, men også flere der bibeholder fleksjobbet indenfor perioden. Herudover er der en mindre andel efter reformen, der hovedsageligt modtager ledighedsydelse i alle fire halvår.

Tabel 7. Andele der er tilgået fleksjobordningen og andele der udelukkende har modtaget ledighedsydelse efter visitationen til fleksjobordningen før og efter reformen.

	Andel der er/har været i et fleksjob indenfor 1 år fra visitationen	Andel der er kommet i fleksjob indenfor 1 år og fortsat i fleks herefter	Andel der er/har været i et fleksjob indenfor 2 år fra visitationen	Andel der er kommet i fleksjob indenfor 2 år og fortsat i fleks herefter*	Andel der udelukkende har modtaget ledighedsydelse indenfor 2 år fra visitationen	
Visiteret						
Inden 2013		47%	46%	68%	56%	20%
Efter 2013		66%	57%	83%	76%	15%

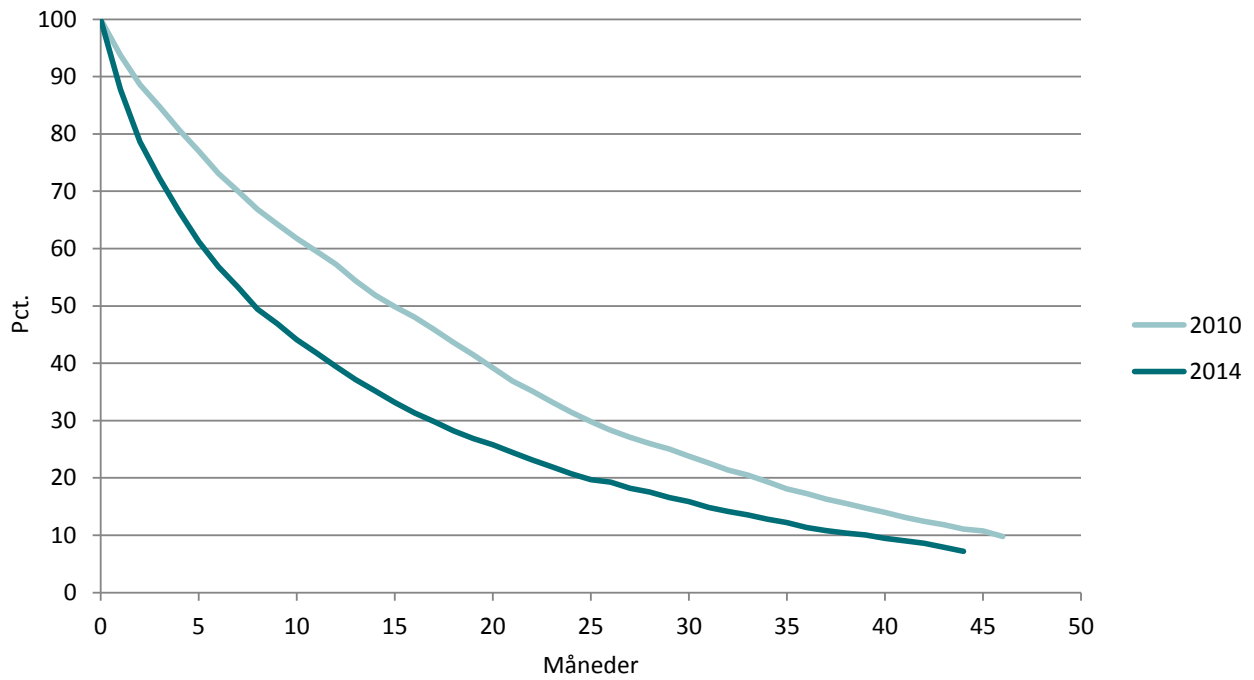
* Her indgår også personer, der er kommet i fleksjob i 4. halvår fra visitationen til fleksjobordningen, det er derfor ikke sikkert de er i fleksjob halvåret efter, da det er udenfor analysens tidsperiode.

Anm.: Vær opmærksom på at definitionen på om personen har været i fleksjob eller ledighedsydelse, er hvad man hovedsageligt har været i, i løbet af 6 måneder. Det vil sige, nogle af de fleksjobvisiterede der optræder som ledighedsydelsesmodtagere kan også have været i et fleksjob i op til 2 måneder pr. halvår, men er fortsat karakteriseret ved ledighedsydelse.

Kilde: Data om ledighedsydelse kommer fra de kommunale sagsbehandlings – og indberetningssystemer. Data om fleksjob kommer fra AMFORA-statistikken og de kommunale sagsbehandlings – og økonomisystemer.

Bilag 3

Figur 3. Overlevelseskurve for ledighedsydelsesforløb for personer visiteret til fleksjobordningen i 2010 eller 2014



Kilde: Data om ledighedsydelse kommer fra de kommunale sagsbehandlings – og indberetningssystemer.