

# **Job-bro til uddannelse**

## **- Delanalyse af de kvantitative effekter**

Metrica ApS

Juni 2020

# Indholdsfortegnelse

1. Indledning og sammenfatning .....	3
2. Data.....	5
2.1 Datakilder .....	5
2.2 Randomisering, population og afgrænsning.....	5
2.3 Beskrivende statistik og balancetest .....	6
2.4 Data for progression og beliefs.....	10
3. Klyngeanalyse .....	11
3.1 Forløbsanalyse af klynger .....	16
3.2 Klynger, progression og belief .....	23
4. Aktiviteter i job-bro til uddannelse .....	25
5. Effekter .....	27
5.1 Overordnede effekter.....	27
5.2 Effekter opdelt på jobcentre.....	32
5.3 Effekter opdelt på klynger.....	35
5.4 Effekter opdelt på andre undergrupper.....	36
5.5 Effekter, beliefs, progression og fidelitet.....	36
6. Appendiks .....	38

# 1. Indledning og sammenfatning

Denne rapport indeholder den kvantitative slutevaluering af Job-bro til uddannelse. Evalueringen er baseret på et stratificeret lodtrækningsforsøg. Først beskrives de anvendte data og populationens karakteristika beskrives. Herunder redegøres for, hvorvidt der er forskelle i de observerede karakteristika mellem deltager- og kontrolgruppen. Derefter foretages en klyngeanalyse af de unge i deltager- og kontrolgruppen på tidspunktet for lodtrækningen, og klyngerne følges fremadrettet i forløbsanalyser. Herefter følger en beskrivelse af deltagelse i forskellige aktiviteter efter visitation og lodtrækning (samtaler, virksomhedspraktik og aktiv indsats i det hele taget). Effektmålingen rapporteres først overordnet og dernæst opdelt på jobcentre, klynger og andre undergrupper, og endelig analyseres sammenhænge mellem beliefs, progression, fidelitet af indsatsen og indsatsens effekter.

## Hovedpointer fra den kvantitative slutevaluering

Job-bro til uddannelse er blevet afprøvet i et randomiseret forsøg i 11 jobcentre. De unge, som blev visiteret til indsatsen, er primært på uddannelseshjælp, mens ganske få er i ressourceforløb. Forsøget havde optag i perioden januar 2018 - januar 2019, og forsøget blev afsluttet i marts 2020. Vi følger de unge til udgangen af februar 2020.

## Beskrivelse og balance

- Der er ikke signifikante forskelle i karakteristika mellem deltager- og kontrolgruppen.
- For både deltager- og kontrolgruppen gælder, at personerne har haft en meget beskedent tilknytning til arbejdsmarkedet og uddannelsessystemet i årene forud for visitationen til Job-bro til uddannelse.
- De unge i forsøget er karakteriseret ved at have en høj andel med psykiatriske diagnoser; således er der godt 70 procent, der har mindst en psykiatrisk diagnose. Godt en fjerdedel af dem er uddannelsesparate, og de øvrige er aktivitetsparate.

## Klyngeanalyse

- I en klyngeanalyse er der identificeret fem meget distinkte klynger af unge, baseret på deres karakteristika på tidspunktet for visitation til job-bro til uddannelse. I klyngeanalysen er deltagergruppen og kontrolgruppen lagt sammen, der ses altså ikke på effekter af Job-bro til uddannelse i denne analyse. De fem klynger er nogenlunde lige store og er karakteriseret som:
  - **K1:** Fagligt stærke kvinder med psykiatriske diagnoser
  - **K2:** De kriminelle og fagligt svage mænd med misbrugsproblemer og ADHD
  - **K3:** Kvinder fra socioøkonomisk svage hjem med børn og mindre faglige udfordringer
  - **K4:** Fagligt svage kvinder med langvarig offentlig forsørgelseshistorik
  - **K5:** Hjemmeboende mænd fra socioøkonomisk bedre stillede hjem
- I en forløbsanalyse følges klyngerne fremadrettet fra visitationstidspunktet, hvor de alle er på overførselsindkomst. I alle klynger er der flest, som forbliver på indkomstoverførsel. Klynge 1, 3 og 5 kommer i en vis udstrækning i gang med en uddannelse, mens klynge 2 primært overgår til ordinære timers beskæftigelse. Klynge 4 forlader yderst sjældent overførselsindkomst.
- Når forløbene tabuleres, ses at de hyppigste forløb for alle klynger er kontinuerlig offentlig forsørgelse. Endvidere ses meget sjældent forløb, der omfatter både uddannelse og ordinære

timers beskæftigelse. Det tyder på, at de unge i alle klynger vælger enten en uddannelses- eller en beskæftigelses-sti på den korte bane.

- Forløbsanalyserne viser også, at det kun er i 0,7-3 procent af forløbene at den unge observeres i både virksomhedspraktik og uddannelse, som ellers var tiltænkt at være den primære sekvens i Job-bro til uddannelse. Denne konklusion ændrer sig ikke, hvis forløbsanalyserne udelukkende baseres på de personer i hver klynge, som er i deltagergruppen. Det vil sige, at virksomhedspraktik ser ikke ud til i nævneværdigt omfang, at efterfølges af påbegyndt uddannelse.

## Effekter af Job-bro til uddannelse

- Der måles effekter på modtagelse af SU, igangværende uddannelse målt i elevregisteret, ordinære timers beskæftigelse, og på et aggregeret succeskriterium bestående af 'enten SU eller ordinære timers beskæftigelse'.
- Der er flere i deltagergruppen end i kontrolgruppen, som har deltaget i virksomhedspraktik. Således har knap 10 procentpoints flere i deltagergruppen end i kontrolgruppen været i virksomhedspraktik i løbet af observationsperioden (henholdsvis 53,7 og 44,2 procent). Det meste af denne effekt er opstået i forbindelse med en fokusering af indsatsen fra foråret 2019. Således fandt man i midtvejsstatus i marts 2019 ingen forskel mellem de to grupper på deltagelse i virksomhedspraktik.
- Der er i forhold til deltagelse i uddannelse, opnåelse af ordinære timers beskæftigelse eller det aggregerede mål ingen statistisk signifikant effekt af job-bro til uddannelse.
- Dette gennemsnitlige resultat dækker over signifikante positive effekter på påbegyndelse af uddannelse i to af de 11 jobcentre og signifikant negative effekter på uddannelse i to andre jobcentre.
- Det er i øvrigt kun ca. 9-10 procent af de unge, der er i uddannelse målt 78 uger efter indsatsstart og 10-11 procent, som er det ved slutningen af observationsperioden i februar 2020. Opgjort på samme tidspunkter har 12-14 procent af de unge ordinære timer i beskæftigelse.
- Der findes ingen signifikante effekter, når deltager- og kontrolgruppen opdeles på klyngeniveau.
- Der findes ingen robuste signifikante sammenhænge mellem effekten af indsatsen og progressionsmål, beliefs eller fidelitet af indsatsen. Der findes dog en signifikant positiv sammenhæng mellem effekten af deltagelse i job-bro til uddannelse og et mål for den unges mestringssevne baseret på otte spørgsmål fra progressionsmålingen.

Sammenfattende må det konkluderes, at der er tale om en udsat og meget sammensat gruppe af unge, som er visiteret til Job-bro til uddannelse. Det afspejler sig også i, at kun en begrænset andel forlader offentlig forsørgelse inden for observationsperioden. Indsatsen Job-bro til uddannelse er således ikke lykkedes med at forbedre de unges chancer for at påbegynde og fuldføre en uddannelse eller at komme i beskæftigelse i forhold til den indsats, som de unge i kontrolgruppen har modtaget.

## 2. Data

### 2.1 Datakilder

Der anvendes data fra forsøgsregistreringen, fra DREAM data, fra Danmarks Statistiks administrative registre, fra progressions- og beliefmålingerne, samt fra surveys til sagsbehandlere, mentorer m.fl.

Fra forsøgsregistreringen kender vi visitationsdatoen, status for randomiseringen (deltager- eller kontrolgruppe), samt jobcentertilknytning.

Fra DREAM, som er opdateret til og med uge 9 2020 (udgangen af februar) har vi oplysninger om, hvilken indkomstoverførsel den enkelte har modtaget en given uge, deltagelse i aktive indsatser og samtaler, samt om beskæftigelsesgraden.

Fra Danmarks Statistiks elevregister (kotre) har vi information om uddannelsesforløb (især type, start- og slutdato). Derudover har vi fra Danmarks Statistik adgang til en række andre registre, som anvendes til at danne baggrundsvariable.

I progressions- og beliefmålingerne findes besvarelser fra den unge samt sagsbehandler og mentor om forskellige aspekter af den unges mestringsevne og adgang til hjælp og støtte, samt om sagsbehandlers og mentors tro på den unges muligheder.

Fra surveys til sagsbehandlere m.fl. findes oplysninger om fideliteten af indsats-implementeringen. Disse oplysninger kan ikke henføres til den enkelte unge, men aggregeres på jobcenterniveau.

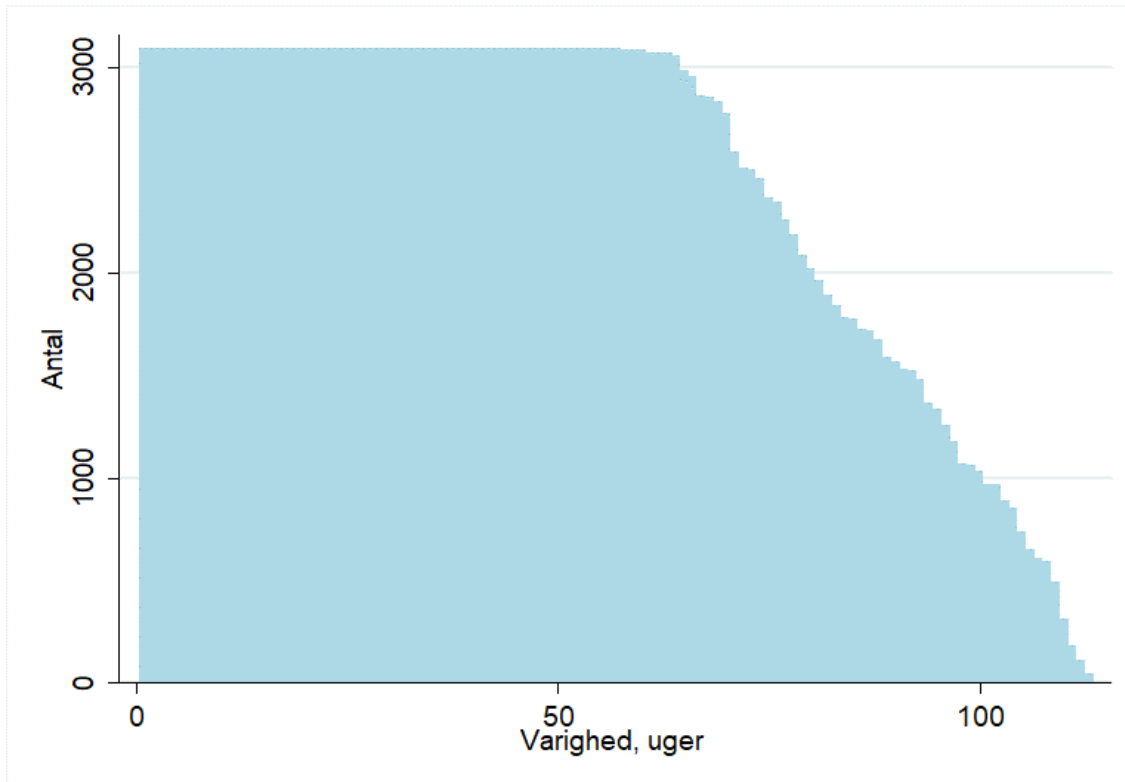
### 2.2 Randomisering, population og afgrænsning

Randomiseringen er foretaget stratificeret på jobcenterniveau, så det sikres, at der inden for hvert jobcenter er tæt på en 50/50 fordeling i deltager- og kontrolgruppen. Randomiseringen er foretaget efter, at den unge er blevet visiteret til deltagelse i indsatsen (enten som deltager eller i kontrolgruppen).

Der er 3107 unge, som er blevet randomiseret til indsatsen. Her er 9 personer (18 randomiseringer) frasorteret, fordi de har skiftet jobcenter undervejs, og derfor er randomiseret to gange. Yderligere 8 personer er frasorteret, fordi de ikke matcher et CPR nummer i folkeregisteret. Analysen er baseret på de resterende 3081 personer, heraf er 1534 i deltagergruppen og 1547 i kontrolgruppen.

Job-bro til uddannelse begyndte 1. januar 2018. I figur 1 vises, hvor mange personer, der observeres i et givet antal uger efter indsatsstart. Som det fremgår af figur 1, er der løbende indtag i gennem 2018 og januar 2019, således at godt 2000 personer kan følges op til 78 uger efter visitationsdatoen, svarende til godt 1000 unge i deltagergruppen. I de efterfølgende analyser vil der af denne grund blive fokuseret på forskel i uddannelses- og arbejdsmarkedstilknytning i de første 78 uger efter visitation til projektet. På grund af ændringerne af indsatsmodellen i foråret 2019 vil resultaterne også blive rapporteret opgjort på kalenderuger.

Figur 1: Andelen af personer i deltager- eller kontrolgruppe med observationer en given uge efter visitation



## 2.3 Beskrivende statistik og balancetest

I tabel 1 vises antallet af personer i deltager- og kontrolgruppen for hvert af de 11 deltagende jobcentre.

Tabel 1: Antal personer i de deltagende jobcentre

Jobcenter	Kontrolgruppen	Deltagergruppen
Aalborg	228	222
Esbjerg	197	198
Holbæk	104	100
Kalundborg	100	97
København	96	100
Lolland	144	153
Næstved	132	123
Odense	141	150
Ringkøbing-Skjern	123	126
Slagelse	165	154
Varde	117	111
<b>Total</b>	<b>1547</b>	<b>1534</b>

Som det fremgår af tabel 1, er der et nogenlunde lige stort antal personer i henholdsvis deltager- og kontrolgruppen i alle jobcentrene.

I tabel 2 vises beskrivende statistik for deltager- og kontrolgruppen på baggrund af det omfattende datamateriale, der er indsamlet med henblik på at beskrive populationen. Desuden vises i sidste søjle P-værdien af en test for om forskellen på værdien for deltager- og kontrolgruppen er signifikant forskellig fra nul. Ad overskuelighedshensyn opdeles beskrivelsen i en række deltabelleer.

**Tabel 2: Beskrivende statistik for deltager- og kontrolgruppen i Job-bro til uddannelse**

	Kontrolgruppen	Deltagergruppen	P-værdi
Mand	52	50	0,230
Alder (i år)	24	24	0,334
Gift/partnerskab	2	2	0,295
<b>Etnicitet</b>			
Ikke-vestlig indvandrer eller efterkommer	7	8	0,787
Vestlig indvandrer eller efterkommer	1	1	0,542
<b>Højest fuldførte uddannelse</b>			
Folkeskole eller mindre	88	88	0,597
Gymnasie uddannelse	8	10	0,254
Erhvervsfaglig uddannelse	2	1	0,246
<b>Folkeskoleeksamen</b>			
Har taget afgangsprøven i dansk	62	63	0,735
Karakter i dansk	4,5	4,5	0,759
Har taget afgangsprøven i matematik	59	61	0,444
Karakter i matematik	3,9	3,8	0,663
<b>Arbejdsmarkedshistorik</b>			
Beskæftigelsehistorik (seneste 3 år, uger)	6	7	0,175
Beskæftigelsehistorik (seneste år, uger)	1	1	0,711
Udd.hjælpshistorik (seneste 3 år, uger)	108	107	0,421
Udd.hjælpshistorik (seneste år, uger)	46	46	0,657
SU-historik (seneste 3 år, uger)	16	17	0,241
SU-historik (seneste år, uger)	2	2	0,640
Uddannelsesparat	27,1	27,4	0,877

Note: Hvor andet ikke fremgår angiver tallet andelen i procent.

Det fremgår af tabel 2, at der er en relativt stor andel, der ikke har taget folkeskolens afgangsprøve i dansk eller matematik, når der sammenlignes med en hel ungdomsårgang. Sammenlignes med målgruppen for indsatsen Brobygning til uddannelse (som denne indsats bygger videre på), som også bestod af uddannelsesparate og aktivitetsparate unge, er andelen af unge i Job-bro til uddannelse, der har deltaget i folkeskolens afgangsprøve, dog langt højere. Desuden har gruppen haft en relativt svag arbejdsmarkedstilknnytning de seneste år inden indsatsstart. I forhold til deltagergruppen i Brobygningsindsatsen har deltagerne i Job-bro til uddannelse tilbragt forholdsvis længere tid som uddannelseshjælpsmodtagere og mindre tid i uddannelsessystemet (på SU) i de 3 år forud for visitation til deltager- eller kontrolgruppen.

For så vidt angår de øvrige karakteristika vist i tabel 2 er der ikke den store forskel på deltagergruppen i Brobygningsindsatsen<sup>1</sup> og Job-bro til uddannelse. Det fremgår af balancetest, at der ikke er signifikante forskelle mellem de angivne middelværdier for de viste karakteristika.

I tabel 3 angives forekomsten af psykiatriske diagnoser i henholdsvis deltager- og kontrolgruppen.

**Tabel 3: Forekomst af psykiatriske diagnoser i populationen i Job-bro til uddannelse**

Type af diagnose	Kontrolgruppen	Deltagergruppen	P-værdi
Organiske lidelser	1	1	0,166
Lidelser forårsaget af psykoaktive stoffer	17	17	0,803
Skizofreni og psykoser	17	16	0,361
Affektive lidelser	27	24	0,033
Nervøse og stressrelaterede tilstande	43	40	0,158
Adfærdsændringer ifm fysiske faktorer	4	4	0,971
Personlighedsforstyrrelser	24	25	0,498
Mental retardering	5	5	0,976
Udviklingsforstyrrelser	14	15	0,286
Adfærds- og følelsesmæssige forstyrrelser	30	28	0,379
Uspecificeret psykisk lidelse	15	14	0,476
Mindst én psykiatrisk diagnose	72	70	0,288

Note: Tallene angiver andelen i procent. De deltagende personer kan have flere psykiatriske diagnoser, og søjlerne summerer derfor ikke til 100.

De hyppigst forekommende psykiatriske diagnoser er de nervøse og stressrelaterede tilstande, som blandt andet omfatter angstrelaterede lidelser og OCD. Næst hyppigst er de affektive lidelser, som fx omfatter depressioner og bipolare lidelser, samt de adfærds- og følelsesmæssige forstyrrelser, som blandt andet omfatter ADHD.

Der er 71 procent i både deltager- og kontrolgruppen, der har mindst en psykiatrisk diagnose (når tallene i tabellen summer til et større tal skyldes det en anelig grad af komorbiditet – forekomst af flere diagnoser hos samme person). I forhold til deltagergruppen i Brobygningsindsatsen er udbredelsen af psykiatriske diagnoser blandt deltagergruppen væsentligt større i Job-bro til uddannelse. Eksempelvis er der ca. 7 procent af deltagerne i Brobygningsindsatsen, der har en stressrelateret diagnose, mens det i Job-bro til uddannelse er godt 40 procent. Det bemærkes endelig, at der for en enkelt diagnose-kategori – de affektive lidelser - er en signifikant forskel på deltager- og kontrolgruppen.

I tabel 4 vises forældrenes uddannelsesniveau og forekomsten af psykiatriske diagnoser hos forældrene. Visse psykiatriske diagnoser er udeladt af denne tabel ad confidentialitetshensyn.

<sup>1</sup> Se Rosholm, M., M. B. Mikkelsen & M. Svarer (2019), Bridging the gap from welfare to education: Propensity score matching evaluation of a bridging intervention. PLoS ONE, 14(5), <https://doi.org/10.1371/journal.pone.0216200>.



Tabel 4: Forældres uddannelsesniveau og forekomst af psykiatriske diagnoser

	Kontrolgruppen	Deltagergruppen	P-værdi
<b>Uddannelse, mødre</b>			
-Manglende uddannelsesoplysninger	7	8	0,497
-Folkeskole eller mindre	37	36	0,519
-Gymnasium	3	3	0,303
-Faglært	34	35	0,438
-Kort videregående uddannelse	2	2	0,632
-Mellemlang videregående uddannelse	13	13	0,973
-Lang videregående uddannelse	2	2	0,779
<b>Psykiatrisk diagnose, mødre</b>			
-Organiske lidelser	1	1	0,305
-Lidelser forårsaget af psykoaktive stoffer	5	6	0,204
-Skizofreni og psykoser	3	2	0,678
-Affektive lidelser	12	13	0,242
-Nervøse og stressrelaterede tilstande	17	19	0,201
-Adfærdsændringer ifm fysiske faktorer	1	1	0,697
-Personlighedsforstyrrelser	7	8	0,374
-Adfærds- og følelsesmæssige forstyrrelser	1	2	0,043
-Uspecificeret psykisk lidelse	6	6	0,592
Mindst én psykiatrisk diagnose	24	27	0,073
<b>Uddannelse, fædre</b>			
-Manglende uddannelsesoplysninger	16	15	0,224
-Folkeskole eller mindre	33	33	0,751
-Gymnasium	3	3	0,793
-Faglært	35	35	0,956
-Kort videregående uddannelse	2	2	0,843
-Mellemlang videregående uddannelse	4	5	0,223
-Lang videregående uddannelse	3	3	0,623
<b>Psykiatrisk diagnose, fædre</b>			
-Organiske lidelser	1	1	0,200
-Lidelser forårsaget af psykoaktive stoffer	9	8	0,472
-Skizofreni og psykoser	3	2	0,198
-Affektive lidelser	9	8	0,849
-Nervøse og stressrelaterede tilstande	12	12	0,600
-Personlighedsforstyrrelser	5	4	0,465
-Adfærds- og følelsesmæssige forstyrrelser	1	1	0,099
-Uspecificeret psykisk lidelse	5	4	0,145
Mindst én psykiatrisk diagnose	20	18	0,347

Det fremgår af tabel 4, at der ikke er væsentlige afvigelser mellem forældrenes uddannelsesniveau eller forekomsten af psykiatriske diagnoser mellem deltager- og kontrolgruppen. De hyppigst forekommende diagnoser er de nervøse og stressrelaterede tilstande samt affektive lidelser, samt

for fædrene også diagnoser som følge af misbrug. I alt har ca. 25 procent af mødrene og ca. 20 procent af fædrene en psykiatrisk diagnose.

Det overordnede billede af de visiterede til indsatsen fra ovenstående tabeller er, at de unge er kendetegnet ved en omfattende offentlig forsørgelsehistorik de seneste år inden indsatsstart, og at en meget stor del af gruppen har mindst en psykiatrisk diagnose. I forhold til validiteten af randomiseringen af personer i henholdsvis deltager- og kontrolgruppen tyder de viste p-værdier ikke på, at der er problemer med randomiseringen. Således er der to indikatorer, som udviser en signifikant forskel mellem de to grupper, hvilket ikke er mere end der kunne forventes, når der testes omkring 60 variable.

## 2.4 Data for progression og beliefs

Data for progression og beliefs er indsamlet i tre runder, ved forsøgets start, efter et halvt år og efter 1 år. For nogle få af de unge kunne vi ikke finde et match i DREAM data. Disse er derfor frasorteret i de videre analyser. Endvidere er besvarelsesprocenterne relativt lave.

Der er 10 progressionsspørgsmål til den unge, to belief spørgsmål til sagsbehandleren og to til mentor. Alle spørgsmål besvares efter en fem-trins likert skala, hvor 1 altid er dårligt og 5 altid godt.

Alle besvarelser er herefter analyseret i en faktor analyse, som viste, at det meste af variation i besvarelserne kan opsummeres i tre faktorer:

- Mestringsevne (spørgsmål 1-8 til de unge)
- Nem adgang til kontaktperson (spørgsmål 9-10 til de unge)
- Belief (sagsbehandler- og mentor spørgsmål)

Der er derfor dannet tre variable, som afspejler disse tre faktorer. For gennemsigtighedens skyld er disse dannet som summen af de enkelte besvarelser, således at faktoren 'mestringsevne' tager værdier fra 8 til 40 (hvert af spørgsmålene 1 til 8 besvares på en fem-trins skala), og 'nem adgang' fra 2 til 10. Belief faktoren dannes udelukkende på baggrund af sagsbehandlerbesvarelserne, da der var væsentligt færre mentor besvarelser. Den antager derfor også værdier fra 2 til 10.

For progressionsspørgsmålene til den unge findes besvarelser for 1697 (af 3081) unge fra runde 1, 1322 for runde 2, og 965 for runde 3. Det vil sige, der er et stort fald over tid i besvarelsesprocenten. Det er også værd at bemærke, at antallet af besvarelser fordeler sig skævt mellem deltager- og kontrolgruppen, således at der er flere besvarelser for deltager- end kontrolgruppen som beskrevet i 'Delanalyse af progression og belief i RCT-forsøget Job-bro til uddannelse'.

For sagsbehandlerbesvarelserne er antallet 1427, 1085, og 771 besvarelser for henholdsvis runde 1, 2 og 3.

### 3. Klyngeanalyse

I dette afsnit præsenteres en klyngeanalyse af 3080 personer, som indgår i deltagergruppen og målgruppen for Job-bro til uddannelser<sup>2</sup>. Klyngeanalysen inddeler personerne i grupper, der 'ligner hinanden' med henblik på at undersøge, om de forskellige klynger udviser forskellig effekt af Job-bro til uddannelse og om de i det hele taget har forskellige forløb fremadrettet. Der er først foretaget en hierarkisk klyngeanalyse for at bestemme antallet af klynger, og herefter er anvendt en ikke-hierarkisk metode til at foretage den faktisk klynge-inddeling, givet antallet af klynger.

Den hierarkiske metode førte til, at der enten kunne være en inddeling i tre eller fem klynger. Efter at have set på de to inddelinger er det besluttet at fortsætte med en inddeling i fem klynger, da denne leder til en forholdsvist skarp adskillelse af en række interessante og separate grupper.

Det bør bemærkes, at klyngeanalysen er følsom over for de inkluderede variable og måden de defineres på. For ikke på forhånd at tildele for stor eller lille vægt til nogle variable, er de alle dikotomiseret i et sæt af indikatorer. Det vil sige, at hvis nogle af variablene udelades eller hvis de grupperes anderledes, så kan det påvirke inddelingen i klynger<sup>3</sup>. De anvendte variable er:

#### Demografi mv.:

- Alder, tre kategorier: 18-21, 22-24, 25+
- Køn 0/1
- Etnicitet, tre kategorier: etnisk dansk, ikke-vestlig, vestlig
- Bor hjemme 0/1
- Har børn 0/1
- Anbragt som barn 0/1
- Modtaget forebyggende foranstaltning i hjemmet som barn 0/1

#### Uddannelse og historik

- Har gymnasial uddannelse 0/1
- Aktivitetsparat eller uddannelsesparat 0/1
- Andel tid på SU seneste 3 år (ingen SU, 0-1 år, 1 år eller mere)
- Andel tid i beskæftigelse seneste 3 år (ingen beskæftigelse, 0-1 år, 1 år eller mere)
- Andel tid på uddannelseshjælp og relaterede ydelser seneste 3 år (fulde 3 år, 2-3 år, mindre end 2 år)

---

<sup>2</sup> Klyngeanalysen er foretaget i december 2019 på en tidligere version af DREAM og de øvrige anvendte registre. Her kunne kun 3080 (af de 3081) identificeres i DREAM, hvorfor klyngeanalysen er baseret på en person færre end de resterende analyser i rapporten.

<sup>3</sup> Fordi klynge-inddelingen i den ikke-hierarkiske metode sættes i gang ved at foretage et randomiseret valg af personer til at danne de første klynger, så varierer klyngerne også lidt, hvis analyserne gentages flere gange. Der er derfor anvendt et fast seed nummer (12345 i STATA), så klyngerne kan replikeres efterfølgende.

**Folkeskolekarakterer**

- Har afgangskarakterer i dansk 0/1
- Har afgangskarakterer i mat 0/1
- Karakter i dansk <4 0/1
- Karakter i mat <4 0/1

**Helbred**

- Fysiske diagnosekategorier, 6 udvalgte kategorier (nervesystemet, hjerte-kar, lungesygdomme, bevægeapparatet, svangerskabsrelateret, øjne og ører)
- Psykiatriske diagnosekategorier, 10 hovedkategorier og en residual kategori (organiske, misbrugsrelaterede, psykoser, affektive, nervøse/stressrelaterede, adfærdsændringer ifm fysiske faktorer, personlighedsforstyrrelser, mental retardering, udviklingsforstyrrelser, adfærds- og følelsesmæssige forstyrrelser, uspecificeret)
- Indikator for at have to eller flere psykiatriske diagnoser (i forskellige hovedgrupper)

**Kriminalitet**

- Domfældelser, 6 kategorier (ingen kriminalitet, person, berigelse, trafik, narko og anden kriminalitet)

**Forældre (1 sæt for hver forælder)**

- Højest fuldførte uddannelse, 7 kategorier: ingen uddannelse, gymnasium, faglært, kvu, mvu, lvu, mangler info
- Indikator for mindre end 1 års beskæftigelse seneste 5 år
- Indikator for psykiatrisk diagnose

I tabel 5 præsenteres hver af de identificerede klynger med hensyn til deres karakteristika. Efterfølgende er hver klynge navngivet og beskrevet.

**Tabel 5: Beskrivende statistik for de identificerede klynger, procent**

	K1 N=562	K2 N=605	K3 N=551	K4 N=701	K5 N=661
<b>DEMOGRAFI MV:</b>					
21 år eller yngre	23	16	27	24	21
22-24 år	28	27	32	30	31
25 år eller mere	48	57	41	46	47
Kvinde	98	5	74	72	2
Ikke-vestlig baggrund	1	12	9	13	2
Vestlig baggrund	1	2	1	1	1

Etnisk dansk	98	86	90	85	97
Bor hjemme	17	11	11	20	35
Har børn	12	5	27	20	1
Anbragt som barn	11	46	26	29	5
Forebyggende foranstaltning som barn	28	60	46	51	17

#### UDDANNELSE OG HISTORIK

Har gymnasial uddannelse	21	1	2	1	15
Ingen SU seneste 3 år	49	76	47	71	53
Mindre end 1 års SU seneste 3 år	32	18	40	22	33
Mere end 1 års SU seneste 3 år	19	5	14	7	14
Ingen beskæftigelse seneste 3 år	76	76	69	86	72
Mindre end 1 års besk. seneste 3 år	19	22	29	12	22
Mere end 1 års besk. seneste 3 år	5	2	3	1	6
Fuld uddannelseshjælp (el.lign.) seneste 3 år	26	26	15	32	21
2-3 års uddannelseshjælp seneste 3 år	27	40	38	35	27
1-2 års uddannelseshjælp seneste 3 år	28	23	38	22	30
Mindre end 1 års uddannelseshjælp seneste 3 år	19	11	10	11	23
Aktivitetsparat	80	85	46	74	76

#### FOLKESKOLEKARAKTERER

Ingen matematik karakter fra FSA	3	68	3	100	13
Mindre end 4 i matematik fra FSA	45	21	91	0	37
4 eller mere i matematik fra FSA	52	11	6	0	50
Ingen dansk karakter fra FSA	1	64	1	97	13
Mindre end 4 i dansk fra FSA	14	25	73	2	38
4 eller mere i dansk fra FSA	85	11	26	1	50

#### HELBRED, psykiatriske diagnoser

Organiske lidelser	1	1	1	1	1
Misbrugsrelaterede lidelser	15	36	9	11	15
Psykoser	23	18	9	12	21
Affektive lidelser	50	15	19	24	22
Nervøse/stressrelaterede tilstande	66	34	36	44	29
Adfærdsændringer ifm fysiske faktorer	12	2	4	4	2
Personlighedsforstyrrelser	52	17	21	23	13
Mental retardering	2	8	2	8	4
Udviklingsforstyrrelser	13	15	4	15	25
Adfærds- og følelsesmæssige forstyrrelser	28	46	18	29	25
Uspecificerede lidelser	22	18	8	13	14

Mindst en psykiatrisk diagnose	90	71	56	65	72
To eller flere diagnose hovedgrupper	80	59	39	50	52

HELBRED, fysiske diagnose

Nervesystemet	11	6	8	10	6
Hjerte-kar sygdomme	3	3	3	4	3
Lungesygdomme	9	6	11	10	4
Sygdomme i bevægeapparatet	23	16	18	19	13
Svangerskabsrelaterede	20	1	38	27	0
Øjne og ører	6	6	5	6	4

KRIMINALITET, domsafsigelser

Ingen kriminalitet	83	1	59	78	66
Person kriminalitet	2	48	9	5	3
Ejendoms kriminalitet	9	67	25	13	13
Trafikrelateret	5	55	13	4	15
Narkorelateret	2	43	9	2	8
Anden kriminalitet	4	55	11	5	14

FORÆLDRE

Mor folkeskole eller mindre	18	42	61	48	15
Mor gymnasial	3	2	3	3	2
Mor faglært	47	32	20	27	48
Mor KVV	4	2	1	1	3
Mor MVU	20	9	4	6	24
Mor LVU	4	1	1	2	4
Ingen information om mors uddannelse	5	11	9	10	3
Far folkeskole eller mindre	22	37	44	39	23
Far gymnasial	3	3	1	2	4
Far faglært	49	24	27	28	46
Far KVV	3	1	1	2	5
Far MVU	8	3	2	4	8
Far LVU	5	1	2	1	5
Ingen information om fars uddannelse	8	25	21	17	7
Mor mindre end 1 års beskæftigelse seneste 5 år	31	69	79	66	22
Far mindre end 1 års beskæftigelse seneste 5 år	29	66	63	54	21
Mor har psykiatrisk diagnose	20	35	35	26	13
Far har psykiatrisk diagnose	16	25	23	21	11

**Klynge 1: Fagligt stærke kvinder med psykiatriske diagnoser (N=562)**

Denne klynge består næsten udelukkende af etnisk danske kvinder. En forholdsvist stor andel af dem (i forhold til hele gruppen af unge der indgår i analysen) har en gymnasial uddannelse, og de har tilbragt mere tid i uddannelsessystemet (på SU) end de øvrige klynger. Implikationen er, at de også hyppigere er frafaldet en uddannelse. De er også karakteriseret ved, at de næsten alle har taget folkeskolens afgangsprøve, og en meget stor del har karakterer over 4, især i dansk. Alligevel er der en stor del (80 procent) af dem, som vurderes ikke at være uddannelsesparate. Det kan skyldes, at ca. 90 procent af gruppen har en psykiatrisk diagnose, og 80 procent har flere psykiatriske diagnoser i en ICD-10 hovedkategori. Gruppen er karakteriseret ved især at have ekstraordinært mange diagnoser inden for områderne, affektive lidelser (blandt andet bipolar og forskellige former for depressioner), nervøse/ stressrelaterede tilstande (angst, OCD mv.), adfærdsændringer ifm fysiske faktorer (bl. a. spiseforstyrrelser) og forskellige former for personlighedsforstyrrelser. I forhold til de øvrige klynger er der meget få, som har fået en dom for noget kriminelt. De kommer primært fra bedre uddannede familier, hvor forældrene er i beskæftigelse, og der er relativt få af forældrene, som har psykiatriske diagnose, sammenlignet med de fleste af de øvrige klynger.

**Klynge 2: De kriminelle og fagligt svage mænd med misbrugsproblemer og ADHD (N=605)**

Denne klynge består næsten udelukkende af mænd, og de er i gennemsnit lidt ældre end de øvrige grupper. En meget stor andel af dem har enten været anbragt (46 procent) eller modtaget en forebyggende foranstaltning i hjemmet som barn. De har stort set ingen erfaring med uddannelsessystemet. Således har 76 procent ikke modtaget SU de seneste 3 år, og kun 5 procent har modtaget SU i mere end et år de seneste 3 år. De har heller ikke været i beskæftigelse i noget væsentligt omfang de seneste 3 år. Fagligt set er de svage; således har omkring 2/3 af dem ingen karakterer fra folkeskolens afgangsprøve, og de der har karakterer har primært karakterer under 4. 85 procent af dem vurderes ikke at være uddannelsesparate. 71 procent har en psykiatrisk diagnose og 59 procent har diagnoser i flere hovedgrupper, men det er andre diagnoser end kvinderne i den første klynge. Således har disse unge mænd primært misbrugsrelaterede diagnoser, der er også en overrepræsentation af mentalt retarderede og især er der mange med adfærds- og følelsesmæssige forstyrrelser (fx ADHD). Det som især karakteriserer denne gruppe er, at de næsten alle (99 procent) har en domfældelse for et kriminelt forhold, og det er alle grupper af kriminalitet, hvor de er stærkt overrepræsenteret i forhold til de øvrige klynger. Der er også en tendens til, at de kommer fra hjem, hvor forældrene er lavt uddannede, hvor forældrene primært er uden beskæftigelse, og hvor en relativt stor andel af forældrene har en psykiatrisk diagnose.

**Klynge 3: Kvinder fra socioøkonomisk svage hjem med børn og mindre faglige udfordringer (N=551)**

Denne klynge består primært af kvinder (74 procent), og klyngen er gennemsnitligt lidt yngre end de øvrige klynger. Meget få af dem bor hjemme, og en betragtelig andel har børn. Med hensyn til uddannelse og beskæftigelse ligner de gennemsnittet i gruppen. Stort set ingen af dem har en gymnasial uddannelse, til gengæld har de stort set alle taget folkeskolens afgangsprøve, dog for de fleste med et gennemsnit i både dansk og matematik under 4. Denne gruppe har klart den største andel af uddannelsesparate (54 procent). De er også den klynge, hvor færrest (56 procent) har en psykiatrisk diagnose - 39 procent har psykiatriske diagnoser i 2 eller flere hovedgrupper. Relativt mange af dem har haft svangerskabsrelaterede fysiske diagnoser. Det er den klynge, hvor flest kommer fra de socioøkonomisk svage hjem; således har de de lavest uddannede forældre, 61 procent af mødrene og 44 procent af fædrene har ingen uddannelse ud over folkeskolen, og for en

stor andel er forældrene uddannelse ukendt. 79 procent af mødrene og 63 procent af fædrene har ingen beskæftigelse, og der er også en relativt stor andel af forældrene, som har en psykiatrisk diagnose.

#### **Klynge 4: Fagligt svage kvinder med langvarig offentlig forsørgelsehistorik (N=701)**

Denne klynge minder på overfladen lidt om den foregående. Der er primært kvinder i klyngen, og der er også en forholdsvist stor andel, der har børn. De er dog væsentligt svagere fagligt; således har de tilbragt meget lidt tid på SU og meget tid på uddannelseshjælp og relaterede ydelser. De har heller ikke været i beskæftigelse i nævneværdigt omfang. De har således en lang historik på offentlig forsørgelse. Ingen af dem har karakterer i dansk eller matematik fra folkeskolens afgangsprøve, og 74 procent er vurderet kun at være aktivitetsparate. De har lidt flere psykiatriske diagnoser end klynge 3 (65 procent har en diagnose og 50 procent har to), og en relativt stor andel er mentalt retarderede (8 procent), men de er til gengæld væsentligt mindre kriminelle end den foregående klynge, lige som de har en lidt stærkere socioøkonomisk baggrund.

#### **Klynge 5: Hjemmeboende mænd fra socioøkonomisk bedre hjem (N=661)**

Denne klynge er interessant, da det ikke er oplagt, hvorfor de befinder sig i denne situation, da de ud fra de registermæssige variable ser forholdsvist velfungerende ud. Klyngen består stort set kun af mænd. De har primært etnisk dansk baggrund, og en stor andel, 35 procent, bor hjemme. De har kun sjældent været anbragt uden for hjemmet og har også en lav forekomst af forebyggende foranstaltninger i hjemmet. De har nogen erfaring med uddannelsessystemet, og en relativt stor andel, 15 procent, har en gymnasial uddannelse. Samtidig har en stor andel taget folkeskolens afgangsprøve og de er forholdsvist fagligt stærke sammenlignet med klynge 2-4. Alligevel er hele 76 procent af dem blot vurderet aktivitetsparate. 72 procent af dem har en psykiatrisk diagnose og 52 procent har to eller flere. Det er forholdsvist gennemsnitligt sammenlignet med hele gruppen, men klyngen adskiller sig ved at have en forholdsvist stor andel, 25 procent, med udviklingsforstyrrelser (fx autisme og Aspergers syndrom). Klyngens socioøkonomiske baggrund er stærkere end de øvrige klyngers; således er forældrene forholdsvist veluddannede, de fleste af dem er i beskæftigelse, og relativt få af forældrene har psykiatriske diagnoser.

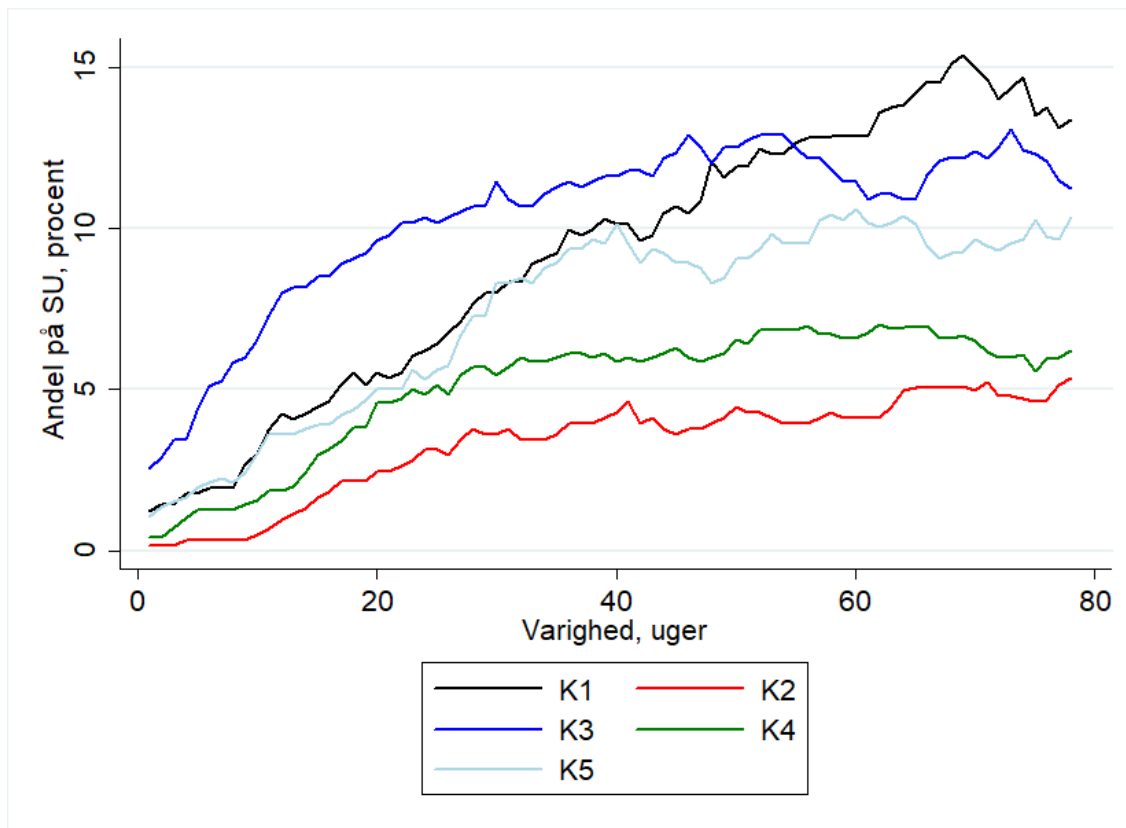
## **3.1 Forløbsanalyse af klynger**

I dette afsnit følges de fem ovenfor identificerede klynger fra visitationstidspunktet og fremad for at undersøge, om deres forløbshistorik er forskellig – i et senere afsnit analyseres, om de har forskellig effekter af at deltage i Job-bro til uddannelse.

I disse analyser følges de unge fra tidspunktet for visitation til deltager- eller kontrolgruppen og 78 uger frem. I figur 2 og 3 vises henholdsvis andelen, som er på SU et givet antal uger efter visitation og andelen, som er indskrevet på en uddannelse ifølge elevregisteret.



Figur 2: Andel på SU opdelt på klynger

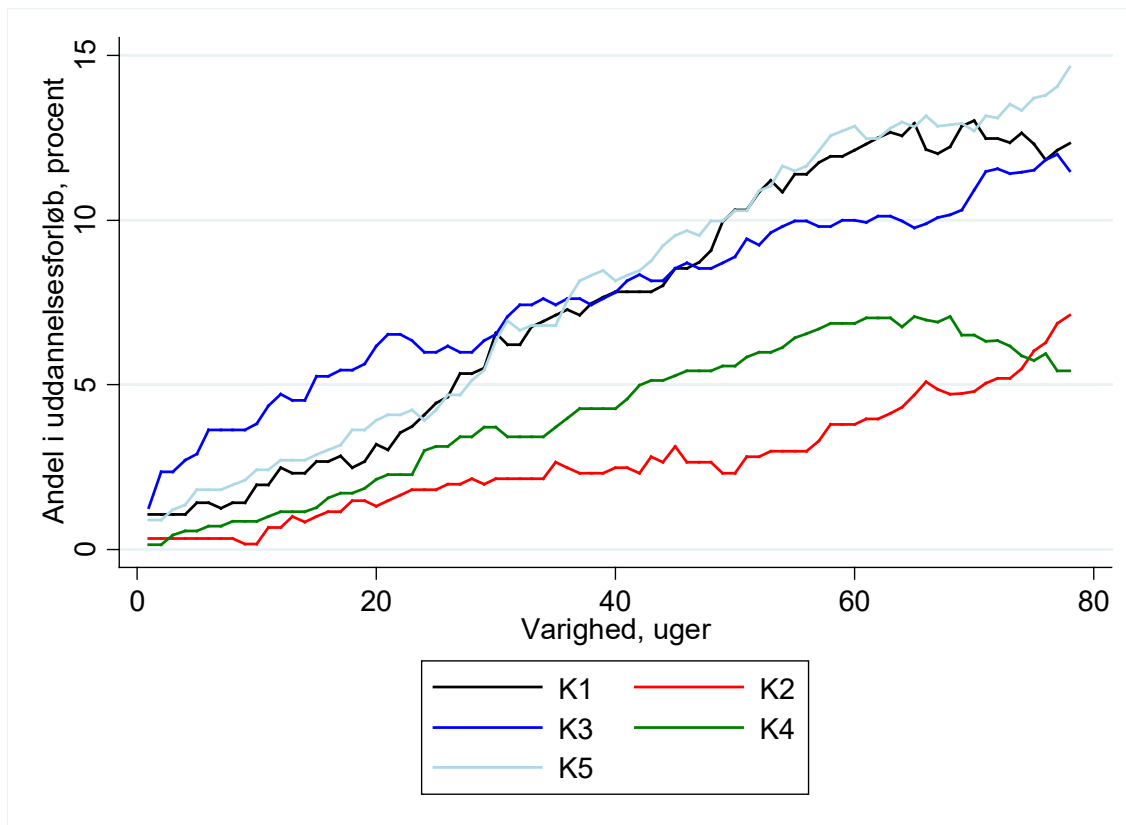


Note: **K1:** Fagligt stærke kvinder med psykiatriske diagnoser. **K2:** Kriminelle og fagligt svage mænd med misbrugsproblemer og ADHD. **K3:** Kvinder fra socioøkonomisk svage hjem med børn og mindre faglige udfordringer. **K4:** Fagligt svage kvinder med langvarig offentlig forsørgelsehistorik. **K5:** Hjemmeboende mænd fra socioøkonomisk bedre hjem.

Figureerne viser for det første, at der i alle klynger er ret få, som på et givet tidspunkt er på SU eller indskrevet på en uddannelse. For det andet kan det ses, at i klynge 1, 3, og 5 kommer 10-15 procent i gang med en uddannelse, mens det i klynge 2 og 4 kun er omkring 5-6 procent, som kommer i gang med en uddannelse. Klynge 2 og 4 er ubetinget de fagligt svageste klynger, således er der i klynge 2 omkring to tredjedele, som slet ingen karakterer har fra afgangsprøven i hverken dansk eller matematik, mens det i klynge 4 er tæt på 100 procent. Begge klynger har ydermere meget lidt forudgående uddannelseserfaring målt på tid med SU og/eller hvorvidt de har en gymnasial uddannelse. Til sammenligning er klynge 1 og 5 fagligt forholdsvis stærke, mens klynge 3 har mindre faglige udfordringer, men dog har næsten alle i klynge 3 deltaget i folkeskolens afgangsprøve. Klynge 3 er også den gruppe, som har den største andel uddannelsesparate. Klynge 1 er gruppen, hvor 90 procent har en psykiatrisk diagnose, hvilket måske kan bidrage til at forklare, hvorfor det stadig 'kun' er 15 procent, som påbegynder en uddannelse.

De to figurer er i nogenlunde overensstemmelse med hinanden med hensyn til andelen i uddannelse på nær for klynge 5, hvor andelen som er indskrevet på en uddannelse vokser til 15 procent, mens andelen på SU stagnerer på ca. 10 procent. Det kunne være en indikation på, at denne gruppe i højere grad end de øvrige falder fra uddannelsen igen (og altså stadig er indskrevet, men ikke får SU).

Figur 3: Andel i gang med en uddannelse opdelt på klynger



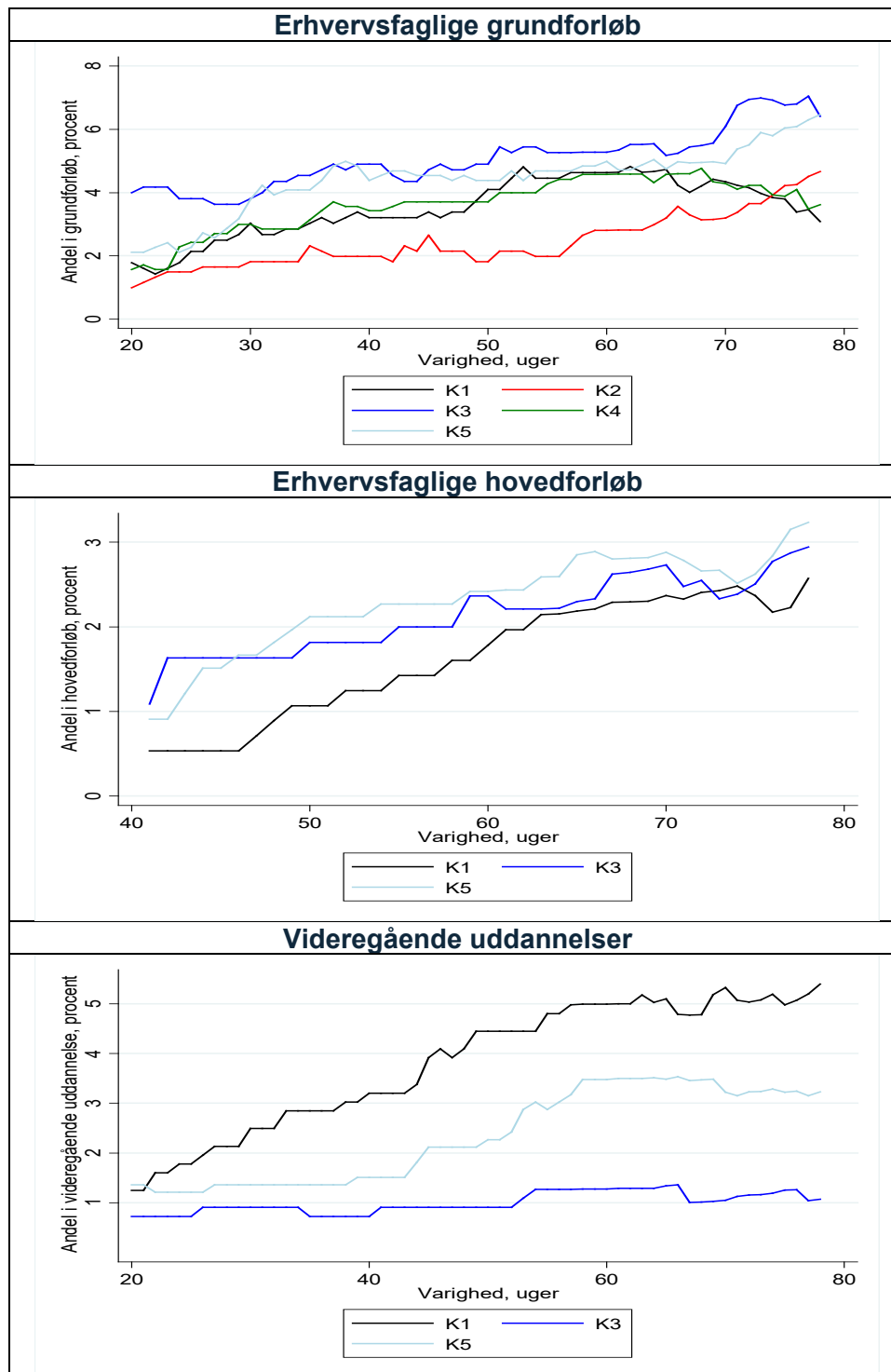
Note: **K1**: Fagligt stærke kvinder med psykiatriske diagnoser. **K2**: De kriminelle og fagligt svage mænd med misbrugsproblemer og ADHD. **K3**: Kvinder fra socioøkonomisk svage hjem med børn og mindre faglige udfordringer. **K4**: Fagligt svage kvinder med langvarig offentlig forsørgeshistorik. **K5**: Hjemmeboende mænd fra socioøkonomisk bedre hjem.

I figur 4 vises andelen i forskellige typer uddannelsesforløb, erhvervsfaglige grundforløb, hovedforløb og videregående uddannelser. Bemærk at figurerne er tilpasset, således at de laveste varigheder er skåret væk (skalaerne på førsteaksen varierer derfor), lige som visse klynger er udeladt af en enkelt figur. Det skyldes, at der er meget få i disse intervaller/klynger på den givne uddannelse, og de er derfor udeladt ad hensyn til at sikre anonymitet.

Klynge 3 og 5 kommer primært i erhvervsfaglige grundforløb og fortsætter i et vist omfang også i hovedforløb allerede inden for observationsvinduet på 78 uger efter visitation. Klynge 1 kommer også i hovedforløb i samme omfang som de to andre klynger, mens de i noget større udstrækning end de øvrige klynger starter på en videregående uddannelse, hvilket formentlig afspejler, at en relativt stor andel af dem allerede har en gymnasial uddannelse. Klynge 5 påbegynder også i en vis udstrækning videregående uddannelse, mens klynge 2 og 4 primært kommer i gang med et grundforløb, men påbegynder hverken hovedforløb eller videregående uddannelse i observationsperioden.

Der er for få grundskole- og gymnasiale forløb til, at det giver mening at vise disse.

Figur 4: Andel i forskellige typer uddannelsesforløb opdelt på klynger

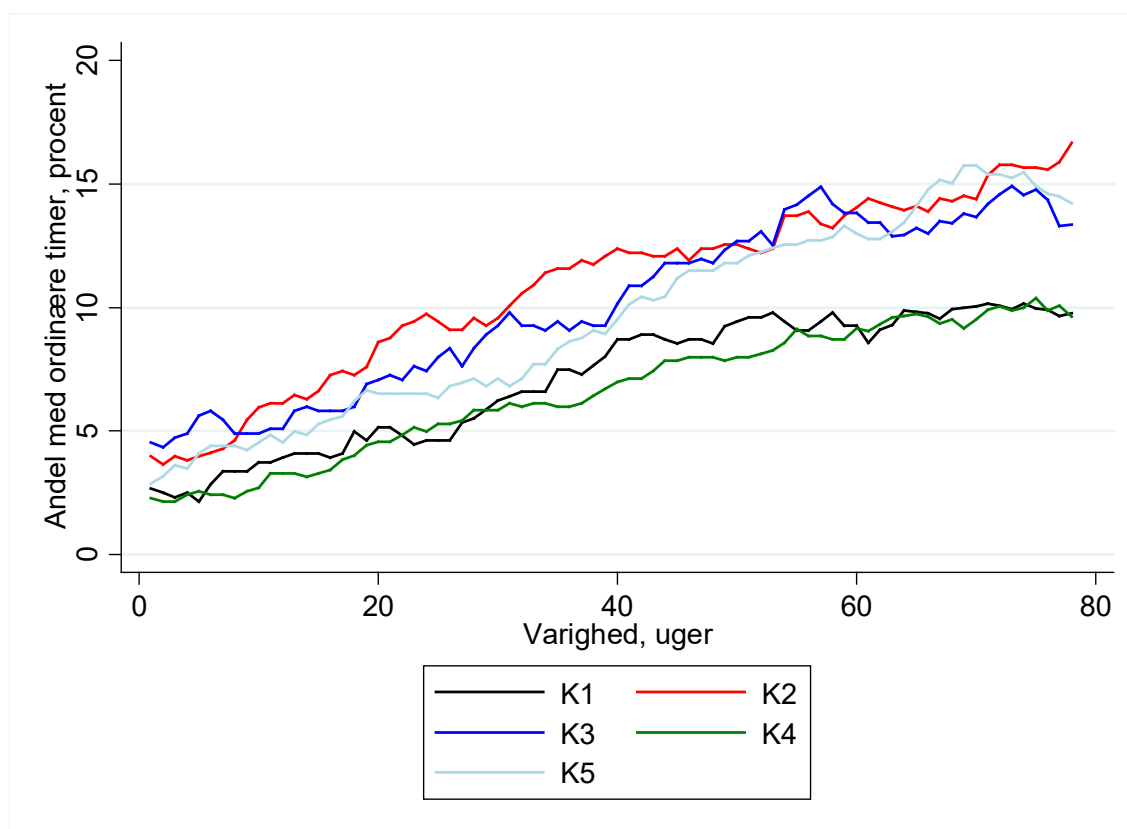


Note: **K1:** Fagligt stærke kvinder med psykiatiske diagnoser. **K2:** De kriminelle og fagligt svage mænd med misbrugsproblemer og ADHD. **K3:** Kvinder fra socioøkonomisk svage hjem med børn og faglige udfordringer. **K4:** Fagligt svage kvinder med langvarig offentlig forsørgelsehistorik. **K5:** Hjemmeboende mænd fra socioøkonomisk bedre hjem.

I figur 5 vises andelen, som opnår ordinære timers beskæftigelse opdelt på klynger. Her er forskellen på tværs af klynger ikke helt så stor som for påbegyndelse af uddannelse, og mønsteret er lidt anderledes end for uddannelse; således er andelen med ordinære timer størst for klyngerne 2,3 og 5 og lavest for klynge 1 og 4. Klynge 1 og 4 består begge primært af kvinder (i klynge 1 er 98 procent kvinder og i klynge 4 er det 72 procent), men klynge 1 er karakteriseret ved at være fagligt stærke kvinder med mange psykiatriske diagnoser, mens klynge 4 er den ubetinget fagligt svageste klynge. Ser vi på klynge 4's bagudrettede historik har de heller ikke været særligt meget i hverken beskæftigelse eller uddannelse.

En anden interessant observation er, at det er de unge mænd med domme for kriminalitet i klynge 2, der opnår den største andel i beskæftigelse, omkring 17 procent 78 uger efter visitation. Så selv om de er fagligt svage, de alle har domme for kriminalitet, og de ikke kommer i gang med en uddannelse, så er der altså en relativt stor del af dem, som opnår ordinære timer i beskæftigelse.

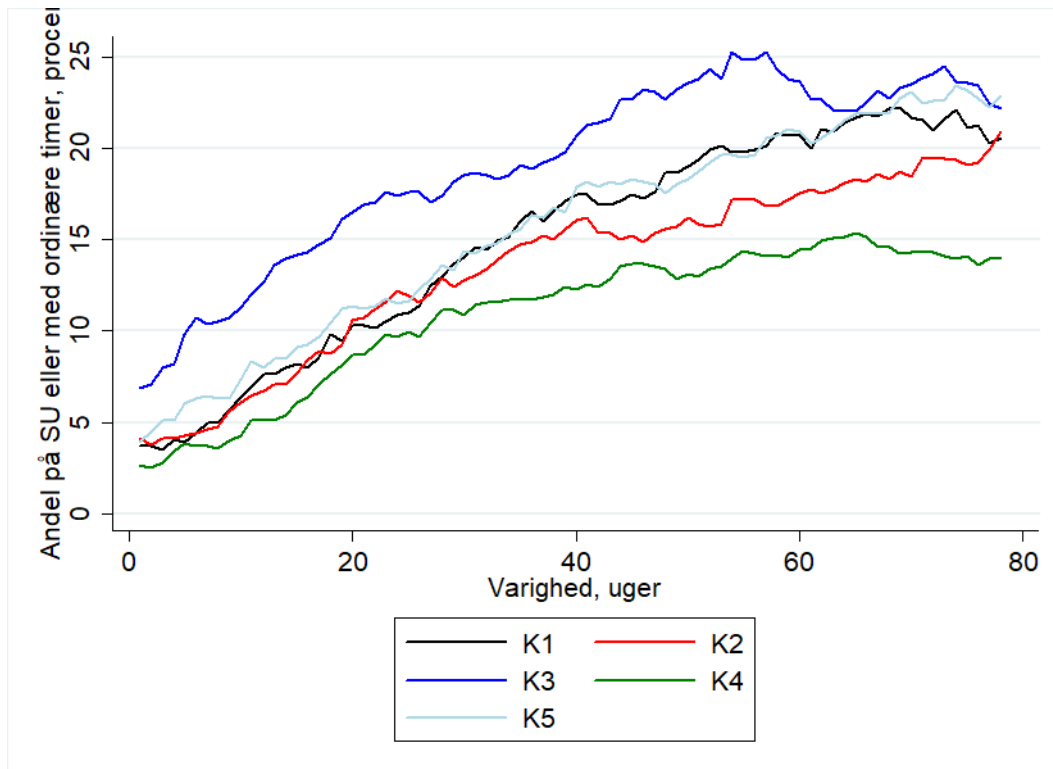
Figur 5: Andel med ordinære timer opdelt på klynger



Note: **K1**: Fagligt stærke kvinder med psykiatriske diagnoser. **K2**: De kriminelle og fagligt svage mænd med misbrugsproblemer og ADHD. **K3**: Kvinder fra socioøkonomisk svage hjem med børn og faglige udfordringer. **K4**: Fagligt svage kvinder med langvarig offentlig forsørgelsehistorik. **K5**: Hjemmeboende mænd fra socioøkonomisk bedre hjem.

Endelig vises i figur 6 andelen, som enten er på SU eller har ordinære timers beskæftigelse. Her er det over en bred kam de unge i klynge 3, som klarer sig bedst, mens klynge 4 klarer sig dårligst. Således er der i klynge 3 op mod 25 procent, som er på SU eller har ordinære timer, mens det i klynge 4 kun er knap 15 procent. Klynge 3 består primært af kvinder (74 procent), relativt mange af dem har børn, de hører til i mellemgruppen rent fagligt, og en relativt stor andel er uddannelsesparate (54 procent).

Figur 6: Andel på SU eller med ordinære timer



Note: **K1**: Fagligt stærke kvinder med psykiatriske diagnoser. **K2**: De kriminelle og fagligt svage mænd med misbrugsproblemer og ADHD. **K3**: Kvinder fra socioøkonomisk svage hjem med børn og faglige udfordringer. **K4**: Fagligt svage kvinder med langvarig offentlig forsørgelsehistorik. **K5**: Hjemmeboende mænd fra socioøkonomisk bedre hjem.

Figureerne herover beskriver i hvilket omfang, de unge kommer videre, men giver ikke så stort indblik i, om den enkelte unge forbliver i forsørgelse, uddannelse eller beskæftigelse, eller om de skifter frem og tilbage mellem disse tilstande. Vi har foretaget en forløbsanalyse for at prøve at analysere dette spørgsmål.

For at kunne give et overblik over forskellige forløbstyper har vi inddelt de 78 uger efter visitation i 3 halvår; første (uge 1-16), andet (uge 27-52) og tredje halvår (uge 53-78) efter visitation. Herefter opgør vi, for hvert halvår, hvilken dominerende tilstand den unge befinder sig i, ved at optælle uger på offentlig forsørgelse (O), uger med ordinære timer (T), og uger på SU (U)<sup>4</sup>. Den hyppigst forekommende tilstand i et halvår defineres herefter som den dominerende tilstand. I tabel 6 herunder vises, for hver klynge, de 5 hyppigste forløbstyper samt deres frekvens.

<sup>4</sup> Vi har også forsøgt mere fintmaskede inddelinger, opdelt i kvartaler og forsørgelse opdelt på tid i passiv forsørgelse, i virksomhedspraktik eller i anden aktiv indsats, men så er der 15.625 ( $5^5 \cdot 5^5 \cdot 5^5 \cdot 5^5 \cdot 5^5$ ) kombinationsmuligheder, og det er svært at få øje på nogen systematikker. Derfor er den mere simple inddeling med 27 forløbstyper valgt. I appendiks tabel A1 viser vi, hvordan mønsteret er med tre halvår, hvor tid i forsørgelse er underopdelt i virksomhedspraktik og andet.

Tabel 6: Forløbstyper og deres hyppighed opdelt på klynger

K1		K2		K3		K4		K5	
Forløb	Andel	Forløb	Andel	Forløb	Andel	Forløb	Andel	Forløb	Andel
OOO	74,6	OOO	77,7	OOO	70,6	OOO	81,5	OOO	74,7
OOU	5,5	OOT	5,1	OOU	3,5	OOU	3,6	OOU	4,8
OUU	5,0	OTT	3,8	OUU	3,5	OUU	3,4	OTT	4,1
OTT	3,2	OOU	3,3	UUU	3,2	OTT	2,1	OOT	3,3
UUU	2,1	OUU	2,2	OTT	3,2	OOT	1,9	OUU	2,4
T og U	2,0	T og U	1,7	T og U	2,9	T og U	1,6	T og U	3,0

Note: **K1**: Fagligt stærke kvinder med psykiatriske diagnoser. **K2**: De kriminelle og fagligt svage mænd med misbrugsproblemer og ADHD. **K3**: Kvinder fra socioøkonomisk svage hjem med børn og faglige udfordringer. **K4**: Fagligt svage kvinder med langvarig offentlig forsørgelsehistorik. **K5**: Hjemmeboende mænd fra socioøkonomisk bedre hjem.

Sekvensen OOO, hvor den dominerende tilstande i alle tre halvår er offentlig overførselsindkomst, ses at være den hyppigst forekommende for alle fem klynger. I lyset af de foregående figurer er det ikke overraskende. For klynge 3 forekommer den for ca. 71 procent af de unge, mens den for klynge 4 forekommer for 82 procent. For de øvrige tre klynger er det mellem 74-78 procent, som primært er på overførselsindkomst i alle tre halvår efter visitation.

For klynge 1 og klynge 3 er sekvenser, hvor uddannelse indgår forholdsvis hyppig forekommende, og både sekvenserne OOU, OUU og UUU indgår blandt de fem hyppigst observerede sekvenser. For klynge 2, 4 og 5 ses både sekvenser, hvor uddannelse indgår, og hvor der er ordinære timer, blandt de hyppigst forekommende. For klynge 2 er forløb med ordinære timer mere hyppigt forekommende end forløb med uddannelse.

Endelig kan det bemærkes, at der findes meget få forløb, hvor der indgår både ordinære timer og uddannelse. Dette ses kun i 1,6-3 procent af forløbene. Implikationen må være, at de fleste unge vælger mellem beskæftigelse eller uddannelse, mens de kun sjældent afprøver begge dele. Det kan naturligvis ikke udelukkes, at vi vil observere flere forløb med både ordinære timer og uddannelse, hvis vi havde haft en længere (eller mere fintmasket) tidshorisont end 78 uger.

I appendiks tabel A1 viser vi, hvordan billedet modificeres, hvis den dominerende tilstand offentlig forsørgelse opdeles i O: passiv forsørgelse eller anden aktiv indsats, og V: forsørgelse men også virksomhedspraktik eller fuld virksomhedspraktik. Den interessante ekstra indsigt, som kommer ud af den analyse, er at sekvenser, hvor virksomhedspraktik og uddannelse indgår i denne rækkefølge, forekommer uhyrligt sjældent (i 1,5-4,9 procent af forløbene). Dette er interessant al den stund, at virksomhedspraktik var tiltænkt som en væsentlig aktiv ingrediens i Job-bro til uddannelse. Det ser dog ikke, at domme efter forløbsanalysen, ud til at deltagelse i virksomhedspraktik særligt hyppigt fører til, at den unge kommer i gang med en uddannelse. Denne andel stiger kun marginalt (til mellem 1,3-6,3 procent), hvis vi alene fokuserer på de unge i deltagergruppen for hver klynge, så heller ikke for Job-bro deltagerne er det lykkedes at anvende virksomhedspraktik på en måde som er befordrende for påbegyndelse af uddannelse. Ser vi i stedet for på sekvenser, hvor virksomhedspraktik indgår efterfulgt af ordinære timer som en dominerende ydelse, så forekommer sådanne sekvenser ikke meget oftere; i 3,6-6,3 procent af tilfældene afhængigt af klynge.

## 3.2 Klynger, progression og belief

Som nævnt i afsnit 2.4 har vi, på basis af en faktoranalyse af spørgsmål vedrørende progression og beliefs, dannet tre indeks, som afspejler

- Mestringsevne (sum af svar på spørgsmål 1-8)
- Nem adgang til kontaktperson (sum af svar på spørgsmål 9-10)
- Belief (sum af svar på spørgsmål til sagsbehandler)

Som også nævnt i 2.4 er der et problem med en aftagende besvarelsesprocent over de tre runder. Der er indikationer af, at dette hænger sammen med afgang fra offentlig forsørgelsesydelse, således at de med 'de bedste' udsigter afgår først og dermed skaber en negativ bias i progressions- og beliefmålingerne. Det betyder imidlertid også, at det heller ikke er meningsfuldt kun at se på de, for hvem vi har adgang til alle tre målinger, da de tilbageblevne på overførselsindkomst vil være tilbøjelige til at være overrepræsenteret i denne gruppe. Det er derfor ikke muligt at lavere deciderede målinger af ændringer i progressions- og belief-spørgsmål i klyngeanalyserne. Vi har derfor valgt at beskrive forskellen mellem klyngerne ud fra den første måling af de tre faktorer ved indsatsstart. Disse forskelle er vist i figur 7.

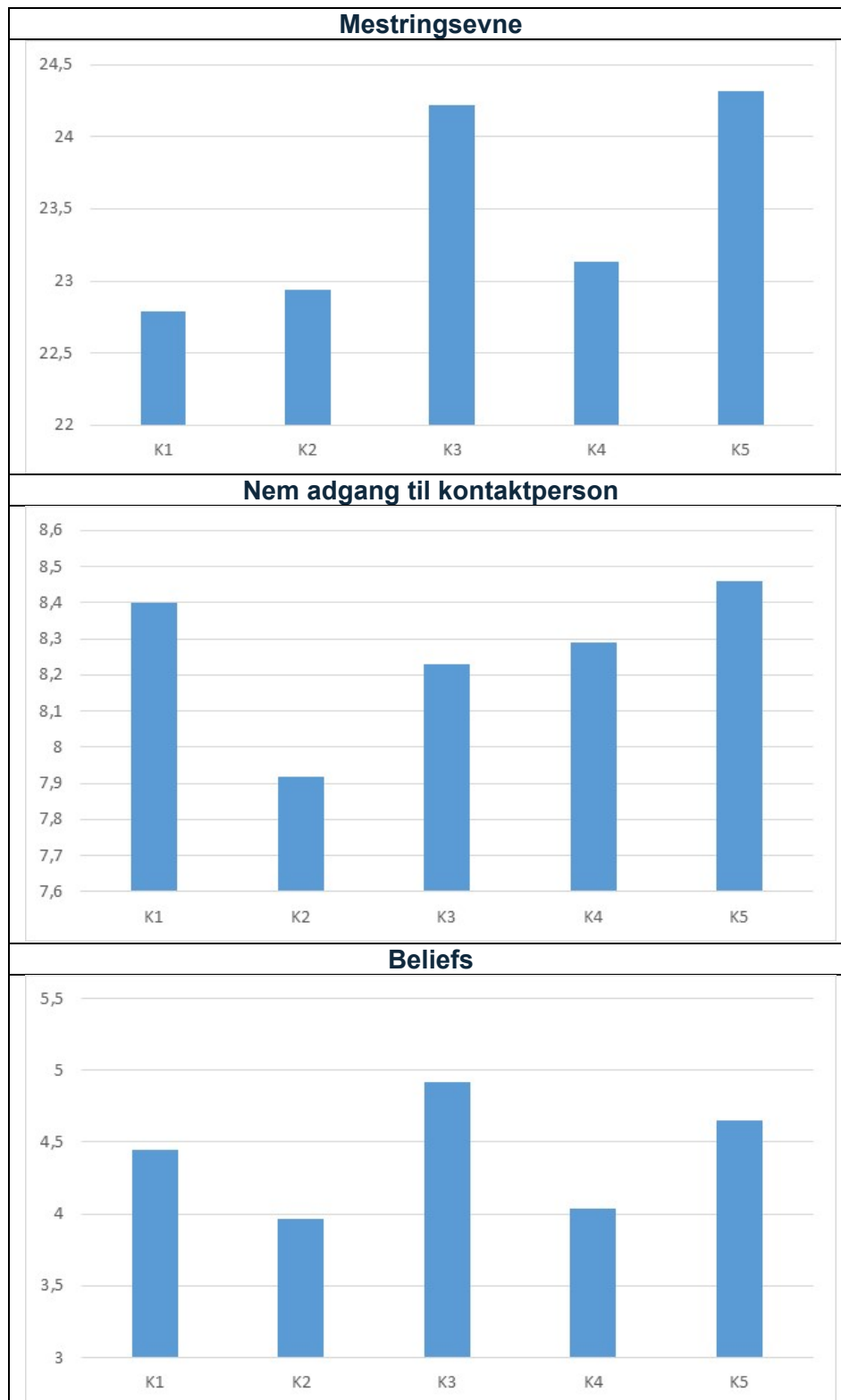
I det følgende kommenteres alene på forskellene mellem klyngerne, ikke på niveauerne af indeksene. Bemærk for det første, at skalaerne på y-aksen varierer mellem de tre figurer i figur 7. For så vidt angår mestringsevne, så er det den 'stærke' klynge 3 af uddannelsesparate primært kvinder (som også klarer sig godt når vi ser på forløbsanalyserne), som mener at besidde de bedste mestringsevner. Det samme gælder for de hjemmeboende unge mænd i klynge 5. Omvendt gælder, at mestringsevnen hos de fagligt stærke kvinder med psykiatriske diagnoser i klynge 1, de unge mænd med domme for kriminalitet i klynge 2, og de fagligt meget svage (primært) kvinder i klynge 4, er meget lav.

Når det kommer til at have nem adgang til en kontaktperson, så er det her primært de kriminelle unge mænd i klynge 2, som ligger lavt på denne faktor, mens de øvrige 4 klynger ligger forholdsvist højt.

Endelig, for så vidt angår sagsbehandlerens initiale tro på de unges muligheder når det kommer til at klare en uddannelse, så ligger denne højt for især klynge 3, lidt lavere for klynge 1 og 5, og meget lavt for klynge 2 og 4, hvilket meget godt afspejler klyngernes faktiske forløb når det kommer til uddannelse.

Sammenfattende kan det bemærkes om progressions- og beliefmålene, at her ligger klynge 3 bedst, klynge 5 næstbedst, mens klynge 2 og 4 ligger i bunden. Eftersom både progressions- og beliefsspørgsmål primært handler om at komme i gang med uddannelse giver det god mening, at denne konklusion nogenlunde passer med rangordningen af klyngerne, når det kommer til at komme i gang med en uddannelse.

Figur 7: Mestringsevne, nem adgang til kontaktperson, og beliefs opdelt på klynger



Note: Bemærk at y-akserne på de tre figurer er forskellige på grund af forskelle i skalaerne. **K1:** Fagligt stærke kvinder med psykiatriske diagnoser. **K2:** De kriminelle og fagligt svage mænd med misbrugsproblemer og ADHD. **K3:** Kvinder fra socioøkonomisk svage hjem med børn og faglige udfordringer. **K4:** Fagligt svage kvinder med langvarig offentlig forsørgelsehistorik. **K5:** Hjemmeboende mænd fra socioøkonomisk bedre hjem.



## 4. Aktiviteter i job-bro til uddannelse

Et centralt element af indsatsen i Job-bro til uddannelse er, at deltageren skal deltage i virksomhedspraktikforløb. Deltagerne skal derudover have tilknyttet en mentor. Der findes ingen information om kontakt med mentor.

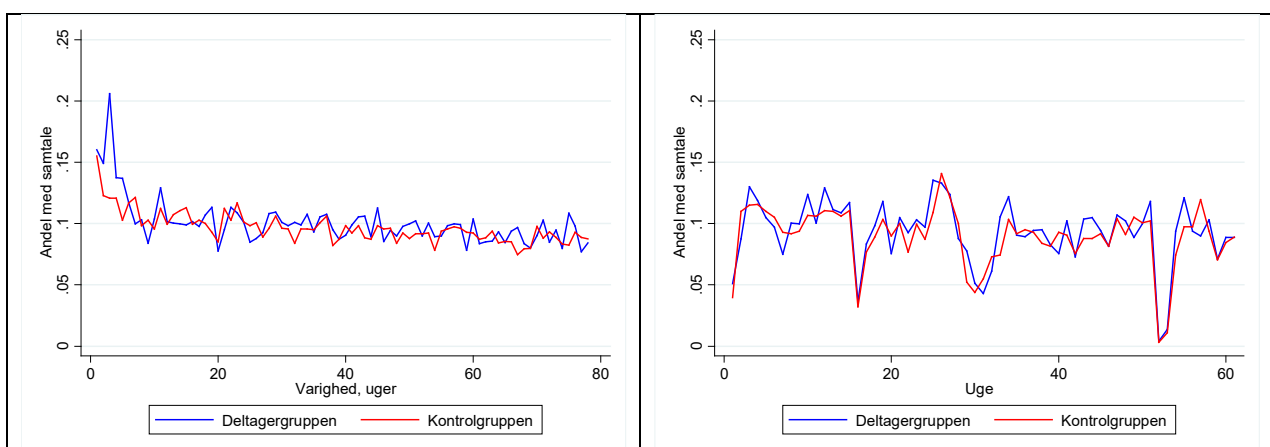
Kigger man på, hvordan indsatsen er implementeret i Job-bro til uddannelse, er der samlet set en relativt lav fremmødeaktivitet for de deltagende unge. Det blev afrapporteret i midtvejsevalueringen og er løbende blevet dokumenteret i en række monitoreringsrapporter udarbejdet af Deloitte.

I løbet af foråret 2019 skete en fokusering af indsatsen, som havde til hensigt at styrke især indsatsens element af virksomhedspraktik og mentor og sikre fideliteten i de enkelte projekter. Det kan derfor diskuteres, om det er mest hensigtsmæssigt at rapportere indsatser og resultater opdelt på tid siden den enkelte unge blev visiteret til deltager- og kontrolgruppen, som har været normen i tidligere evalueringer, herunder midtvejsevalueringen, eller om det – på grund af ændringer i indsatsen på et givet kalendertidspunkt – er mere hensigtsmæssigt at opgøre effekterne opdelt på kalenderuger.

Vi har valgt at rapportere både indsatsbeskrivelsen og effekterne opgjort efter begge kalenderangivelser, altså både tid siden visitation (kaldet varighed i figurene) og også opgjort på kalenderuger. I figurene, der følger, vises indsatserne opgjort i varighed til og med den 78. uge efter visitation – så længe kan vi som tidligere nævnt stadig følge godt 2000 af de unge – og opgjort på kalenderuge, hvor uge 1 er første uge i 2019 og uge 60 er sidste uge i februar 2020 (uge 9 i 2020) – for i den periode er alle unge visiteret til indsatsen, og så kan man stadig identificere eventuelle ændringer, der måtte være sket i løbet af foråret 2019.

I figur 8 vises andelen som i en given uge har en myndighedssamtale (jobsamtale efter lovgivningen). Det ses af figuren, at der ikke er nogen forskel i omfanget af samtaler på tværs af deltager- og kontrolgruppen. Bemærk, at myndighedssamtaler heller ikke er tiltænkt en særskilt rolle i Job-bro til uddannelse, men følger de normale kadencer for myndighedssamtaler efter lovgivningen, så der er heller ikke grund til at forvente flere (eller færre) samtaler i deltagergruppen.

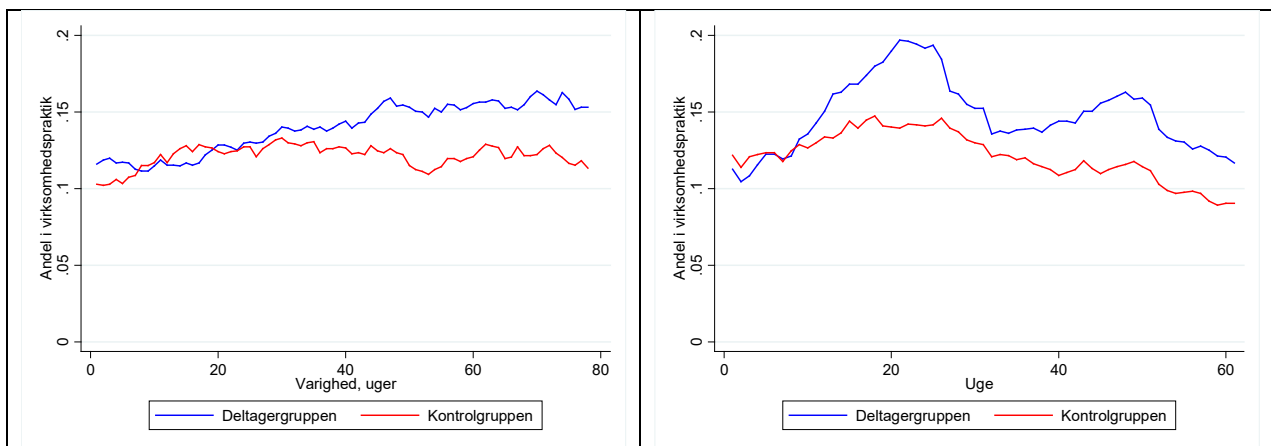
**Figur 8: Andel med samtale i en given uge, opgjort efter tid siden visitation (venstre) og kalenderuge (højre)**



Note: I kalendertidsopgørelsen (til højre) er uge 1 første uge af 2019, mens uge 60 er sidste uge af februar 2020.

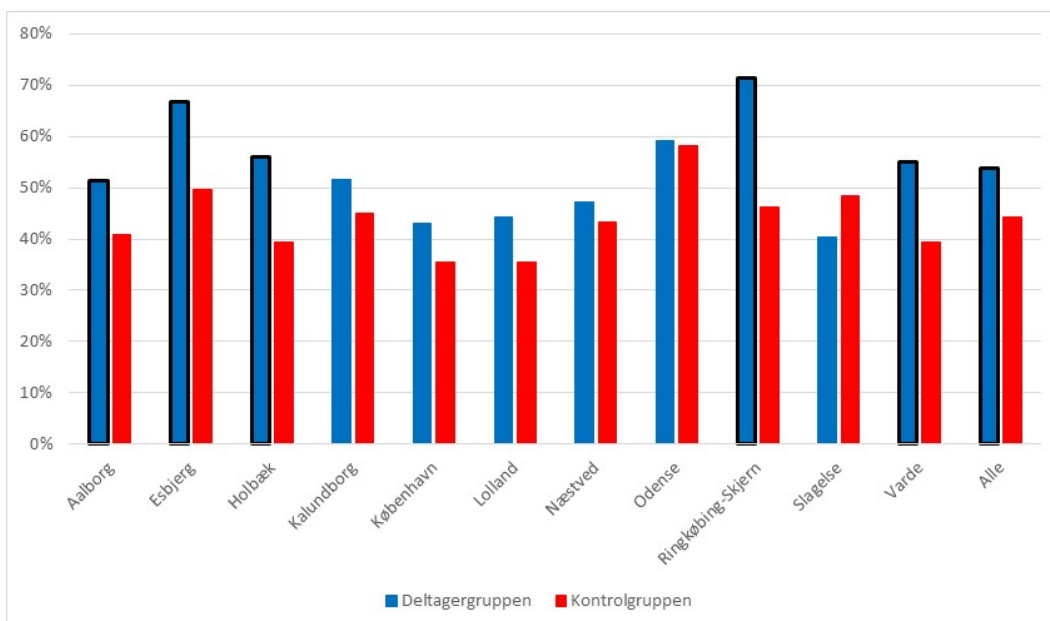
I figur 9 angives populationens deltagelse i virksomhedspraktik.

**Figur 9: Deltagelse i virksomhedspraktik opgjort efter tid siden visitation (venstre) og kalenderuge (højre)**



Note: I kalendertidsopfølgelsen (til højre) er uge 1 første uge af 2019, mens uge 60 er sidste uge af februar 2020.

**Figur 10: Andel der har haft mindst en uge i virksomhedspraktik**

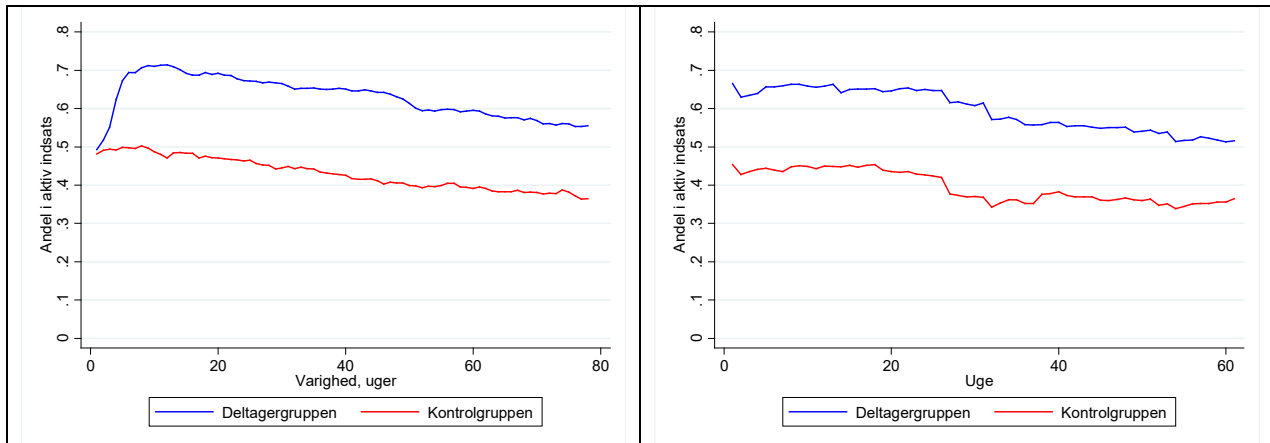


Note: Blå søjler omkranset med fed sort angiver at niveauet for den blå søjle (deltagergruppen) er signifikant forskellig fra den røde søjle (kontrolgruppen).

I figur 10 vises andelen, som i mindst én uge under forløbet i Job-bro til uddannelse har været i virksomhedspraktik, opdelt på jobcentre og på deltagerstatus. Her ses også, at der er forskel på deltager- og kontrolgruppen. Gennemsnitligt har 53,7 procent af deltagergruppen og 44,2 procent af kontrolgruppen været mindst en uge i virksomhedspraktik efter visitationsdatoen. Denne forskel er statistisk signifikant. Dette gennemsnit afspejler dog stor variation på tværs af jobcentre, både med hensyn til andel i virksomhedspraktik og forskellen heri mellem deltager- og kontrolgruppen.

Endelig vises i figur 11 deltagelse i en hvilken som helst form for aktiv indsats opdelt på deltager- og kontrolgruppen. Her ses en forholdsvis konstant forskel på omkring 20 procentpoints.

Figur 11: Deltagelse i aktiv indsats opgjort efter tid siden visitation (venstre) og kalenderuge (højre)



Note: I kalendertidsopfølgelsen (til højre) er uge 1 første uge af 2019, mens uge 60 er sidste uge af februar 2020.

De aktive indsatser omfatter i figuren både de virksomhedsrettede indsatser, vejledning og opkvalificering samt ordinær uddannelse. I kontrolgruppen er omkring 45-50 procent i en aktiv indsats i en given uge opgjort i antal uger efter visitation. Opgjort i kalenderuger i 2019 og 2020 er andelen lidt lavere, omkring 40 procent. I visitationsugen er tallet det samme for deltagergruppen, hvorefter dette vokser til knap 70 procent og herefter løbende falder til godt 60 procent.

Samlet set viser ovenstående figurer, at der er en forskel mellem deltager- og kontrolgruppen i forhold til deltagelse i virksomhedspraktik, omend denne forskel først er opstået relativt sent i indsatsperioden. Det kan således forsigtigt konkluderes, at den fidelitet i implementeringen af Jobbro til uddannelse, som kan observeres i registerdata samt ud fra fremmøde-statistikken, har været overordentligt lav indtil starten af 2019, hvorefter den er blevet forbedret en smule.

## 5. Effekter

I dette afsnit præsenteres effekterne af Jobbro til uddannelse. Effekterne rapporteres også, som for indsatsbeskrivelsen, opgjort i varighed siden visitation (op til 78 uger) og opgjort i kalenderuger fra uge 1 2019 og 60 uger frem til udgangen af februar 2020. Formålet med at rapportere effekter med begge opfølgelsesmetoder er at undersøge, hvordan andelen i uddannelse og beskæftigelse samt effekterne dels udvikler sig for de unge siden visitationstidspunktet, dels hvordan disse størrelser udvikler sig over kalendertid, både i forbindelse med ændringer i indsatsmodellen foretaget i foråret 2019 og i forbindelse med tidspunkterne for uddannelsesoptag i august-september 2019 og januar-februar 2020.

### 5.1 Overordnede effekter

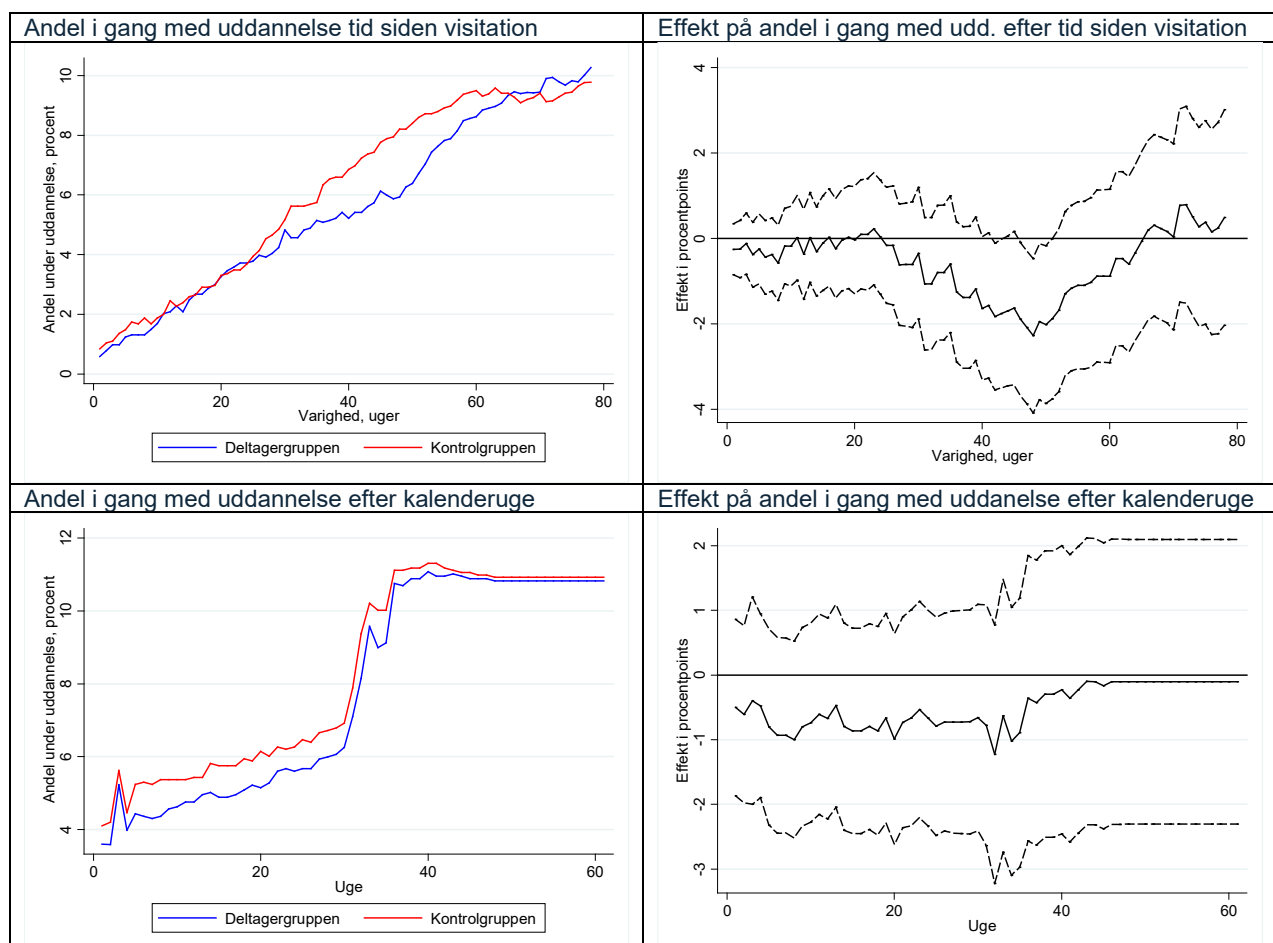
Det primære succeskriterium for indsatsen er at øge andelen af unge, der påbegynder en ordinær uddannelse. Denne andel kan med de forhåndenværende data opgøres på to måder, dels med udgangspunkt i uddannelsesstatistikken (elevregisteret) og dels med udgangspunkt i modtaget SU. I figur 12 vises i venstre side andelen, der er i gang med en uddannelse i en given uge efter indsatsstart baseret på Danmarks Statistiks elevregister. I de øverste to figurer vises andele og effekter opgjort på tid siden visitation, og i de to nederste figurer opgøres andele og effekter opgjort efter kalendertid. I højre side vises effekten af at deltage i Jobbro til uddannelse sammen med et

95 procents konfidensinterval for samme effekt. Konfidensintervallet afspejler den statistiske usikkerhed af effektmålingen og angiver et interval, hvor den sande effekt med 95 procents sikkerhed ligger indenfor.

Estimatet for effekten er fremkommet ved, for hver uge, at estimere koefficienten til en deltagelses-indikatorvariabel i en lineær regressionsmodel, hvor den afhængige variabel er at være indskrevet på en uddannelse eller ikke<sup>5</sup>.

Som det fremgår af figur 12, er der ikke nogen signifikante forskelle på andelen i uddannelse i deltager- og kontrolgruppen, når uddannelse opgøres på baggrund af Danmarks Statistiks elevregister. Dette gælder uanset, om beregningerne foretages opgjort efter varighed siden visitation eller opgjort i kalendertid. Bemærk endvidere, at kun 9-10 procent af personerne i begge grupper er indskrevet på en uddannelse målt 78 uger efter indsatsstart. Opgjort efter kalendertid ender andelen på omkring 11 procent i februar 2020. Bemærk dog at elevregisteret kun medtager uddannelsesoptag frem til oktober 2019, så januar-februar-optaget i 2020 er ikke med i denne figur. Vi har altså at gøre med en gruppe unge, som kun påbegynder uddannelse i meget beskedent omfang.

**Figur 12: Andel i gang med uddannelse ifølge elevregistret (venstre) og effekten af Job-bro til uddannelse herpå (højre) opgjort efter tid siden visitation (top) og kalenderuge (bund)**



Note: Bemærk at elevregisteret kun registrerer optag frem til oktober 2019, hvorfor der ikke sker ændringer herefter.

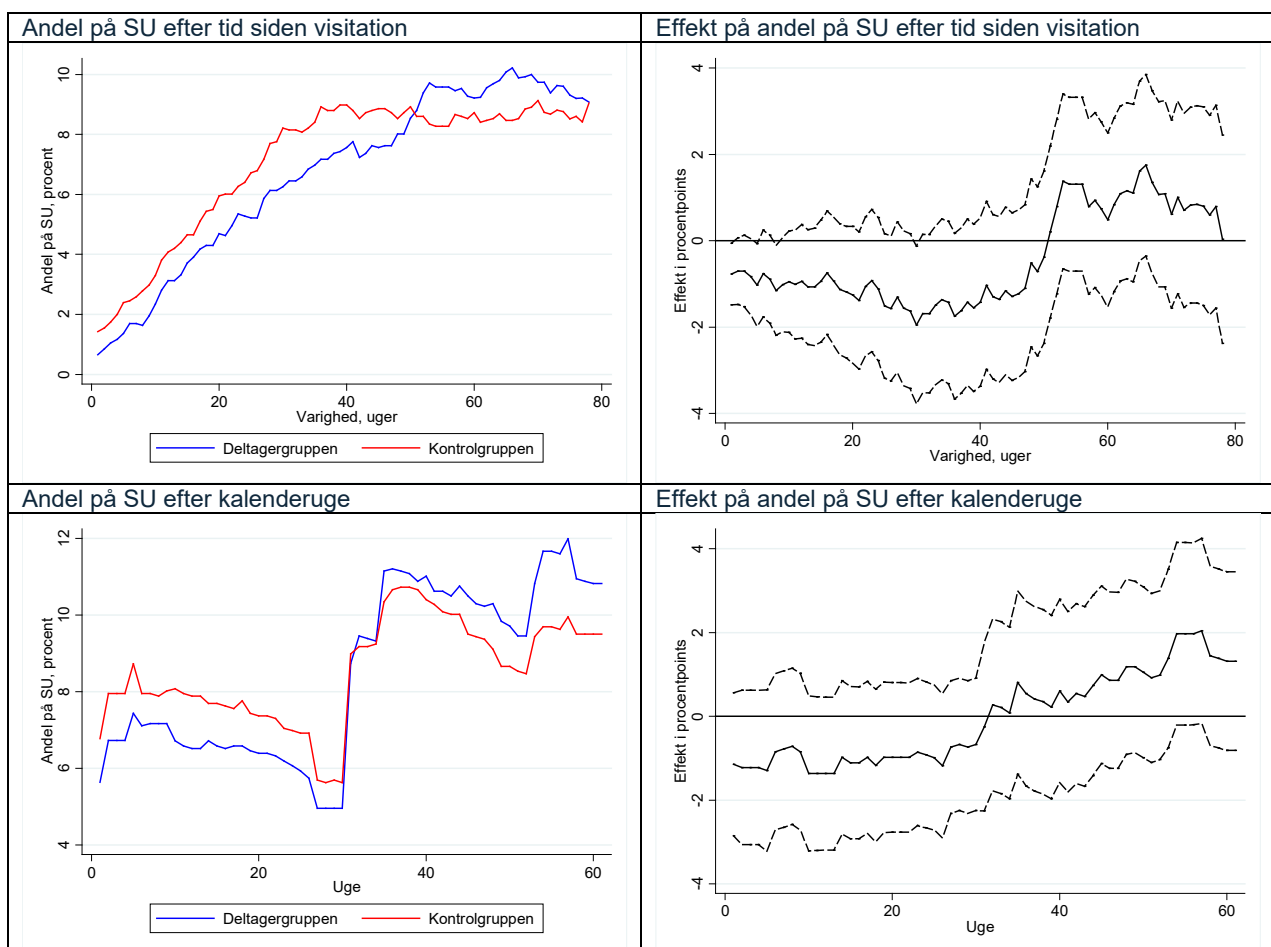
<sup>5</sup> Der har også været foretaget analyser af effekter, hvor der kontrolleres for alle variable inkluderet i de beskrivende tabeller 2-4. Dette ændrer kun yderst marginalt på de estimerede effekter, hvorfor den simple specifikation er rapporteret her.

Et alternativt mål for uddannelsesaktiviteten fås ved at betragte andelen som modtager SU. Denne er, modsat elevregisteret, opgjort frem til og med udgangen af februar 2020. I figur 13 vises andelen, som i en given uge er på SU ifølge DREAM registeret, samt effekten herpå.

Det fremgår af figur 13, at der i starten af de unges forløb er en større andel af kontrolgruppen end deltagergruppen, der modtager SU. Dette skifter efter omkring et års tid, så deltagerne har en lidt større andel på SU end kontrolgruppen. Noget tilsvarende ses omkring tidspunktet for uddannelsesoptaget i august-september 2019, hvis der i stedet ses på opdelingen i kalendertid. Det vil for begge inddelinger sige, at effekterne skifter fra svagt negative til svagt positive, omend disse ikke på noget tidspunkt er statistisk signifikante. I alt er der efter 78 uger omkring 9 procent af de unge i begge grupper, som er på SU, mens den tilsvarende andel i februar 2020 ligger på 9,5-11 procent. Det bør endvidere noteres, at andelen, som er på SU, og andelen som ifølge elevregisteret er indskrevet på en uddannelse, er i pæn overensstemmelse med hinanden, og at effekterne i begge tilfælde viser samme svage tendens til en positiv udvikling over tid, men ingen signifikant effekt af Job-bro til uddannelse.

Bemærk i øvrigt den lille forskel allerede i uge 1, som er visitationsugen. I denne uge er der ifølge DREAM knap 1 procent i deltagergruppen og 1,5 procent i kontrolgruppen, som er på SU. Dette burde ikke være muligt, og vi antager at der er tale om en fejl i registreringsdatoen. Disse personer er dog stadig inkluderet i analyserne.

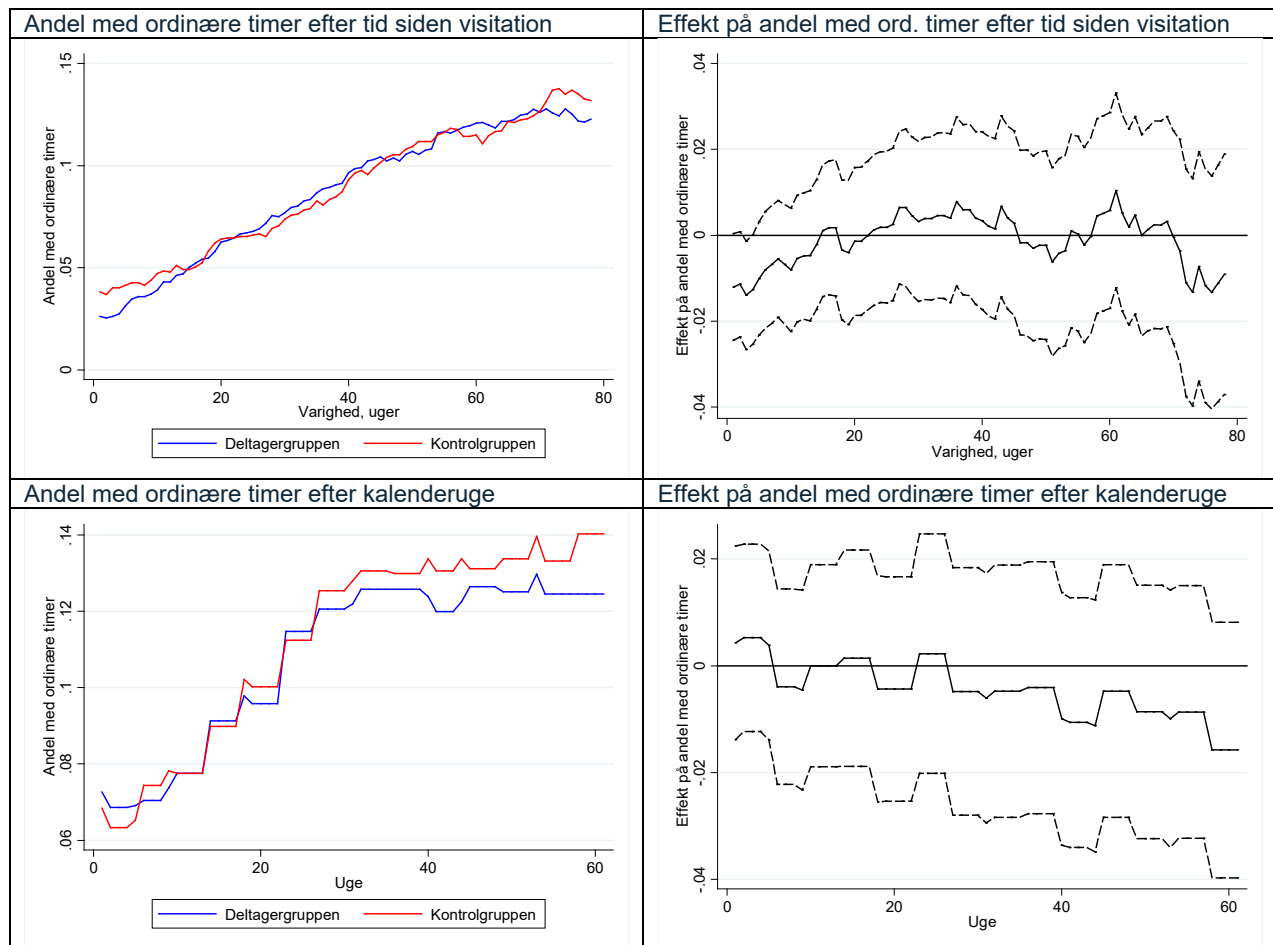
**Figur 13: Andel på SU (venstre) og effekt af Job-bro til uddannelse herpå (højre) opgjort efter tid siden visitation (top) og kalenderuge (bund)**



Ovenstående figurer behandler al uddannelse under et og skelner således ikke mellem typen af den påbegyndte uddannelse. Det er også undersøgt, om der findes effekter, når der opdeles på type af uddannelse; grundskole, gymnasium, erhvervsfaglige grundforløb, erhvervsfaglige hovedforløb, eller videregående uddannelse. Der findes ingen signifikante effekter på disse underopdelinger, og ad hensyn til Danmarks Statistiks retningslinjer for præsentation af resultater med meget få observationer vises disse resultater ikke.<sup>6</sup>

I figur 14 undersøges andelen med ordinære timer i deltager- og kontrolgruppen.<sup>7</sup>

**Figur 14: Andel med ordinære timer (venstre) og effekt af Job-bro til uddannelse herpå (højre) opgjort efter tid siden visitation (top) og kalenderuge (bund)**



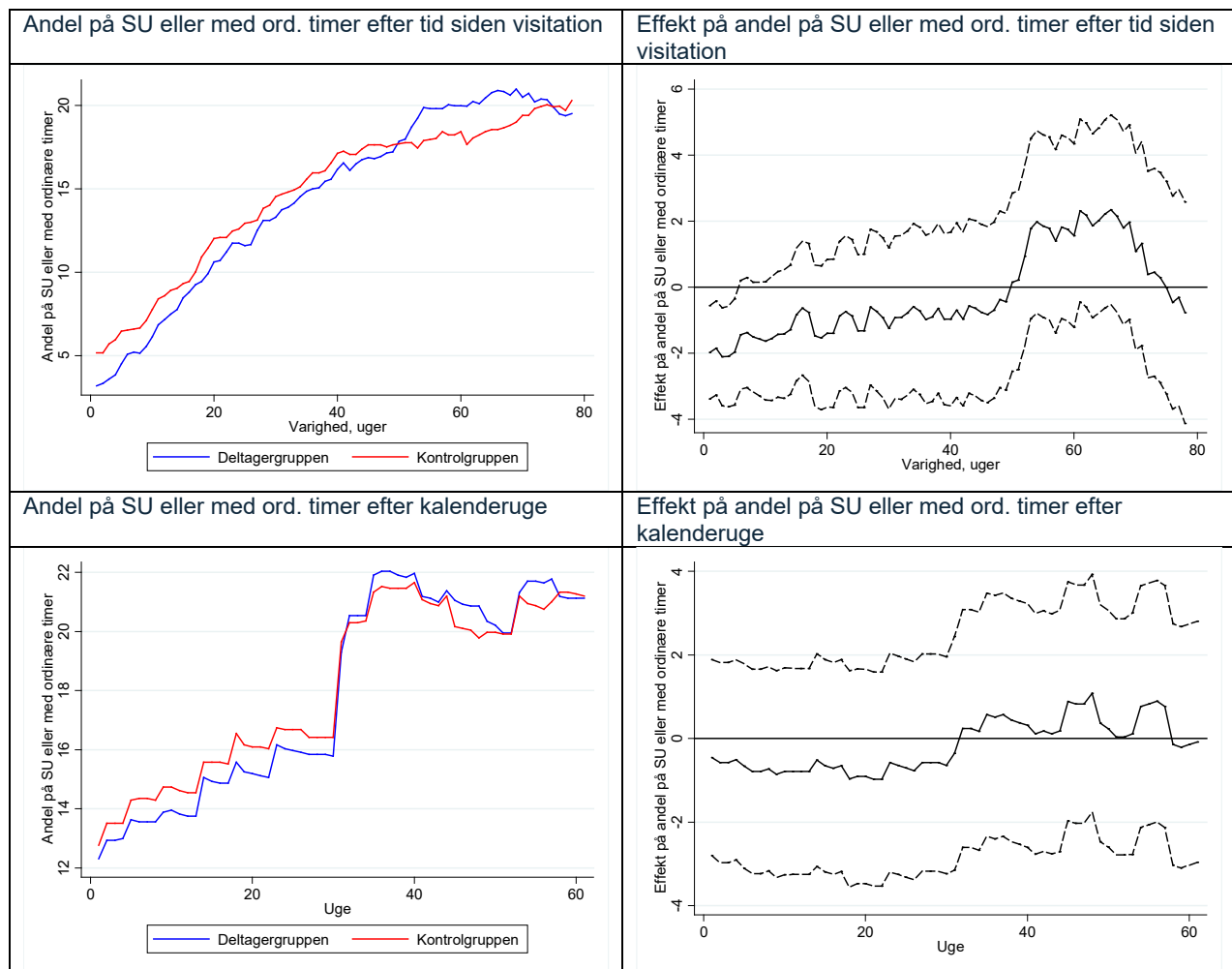
Som det fremgår af figur 14 er der ingen forskel på andelen af deltager- og kontrolgruppen, der opnår ordinære timer i beskæftigelse i løbet af observationsperioden, hverken når denne opgøres opdelt på tid siden visitation eller i kalendertid. Andelen med ordinære timer vokser i begge opgørelsesmetoder til 12-13 procent.

I figur 15 vises andelen, som er enten på SU eller har ordinære timers beskæftigelse.

<sup>6</sup> Der findes heller i sagens natur heller ingen effekter på andelen som fuldfører et grundforløb på en erhvervsuddannelse.

<sup>7</sup> Antallet af ordinære timer og effekten herpå vises i figur A2 i appendiks.

**Figur 15: Andel på SU eller med ordinære timer (venstre) og effekten herpå (højre) opgjort efter tid siden visitation (top) og kalenderuge (bund)**



Figuren viser, at for dette kombinerede succeskriterium er der i starten af forløbet færre i deltagergruppen, som oplever succes, end der er i kontrolgruppen, hvilket kan skyldes fastlåsnings effekter. Over tid indhenter og overhaler deltagergruppen kontrolgruppen, og efter et års tid er omkring 20 procent af deltagergruppen på SU eller har ordinære timer mod ca. 18 procent i kontrolgruppen. Denne forskel forsvinder igen knap 78 uger inde i forløbet og er ikke på noget tidspunkt statistisk signifikant. Opgjort i kalendertid ses også et skifte fra tendens til negativ effekt indtil august 2019, hvorefter effekten bliver svagt positiv uden dog på noget tidspunkt dog at være statistisk signifikant.

I figur A2 i appendiks vises for fuldstændighedens skyld andelen som overgår til andre former for offentlig forsørgelse (ressourceforløb, ledighedsydelse, fleksjob eller førtidspension) og effekten herpå. Det er der 8-10 procent af de unge, som gør. Her findes tendens til en negativ effekt, altså at færre i deltagergruppen overgår til anden offentlig forsørgelse end i kontrolgruppen, og effekten er i korte perioder statistisk signifikant, når den opgøres i kalendertid (fra omkring efteråret 2019 og frem). Effekten er dog lille; omkring to procentpoints, når den er størst.

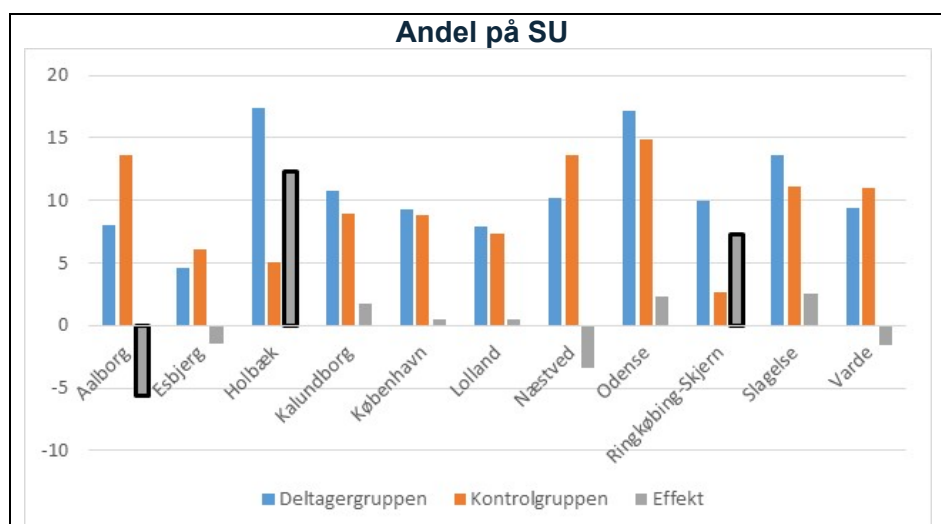
## 5.2 Effekter opdelt på jobcentre

I dette afsnit opgøres effekterne separat for de deltagende jobcentre. Her anvendes kun kalendertids-inddelingen for at fokusere på de svage effekter, som skabes fra efteråret 2019 og frem. Effekterne vises i to figurer separat for august-december 2019 og januar-februar 2020. Denne opdeling er begrundet i at de seneste to måneder af DREAM data ofte opdateres og derfor kan være behæftet med fejl. I figur 16 vises effekterne opdelt på jobcentre for august-december 2019. Øverste panel viser andelen på SU og effekterne herpå. Der er stor variation i andelen på SU på tværs af de deltagende jobcentre. Således varierer denne andel fra knap 3 til godt 17 procent. Der er signifikant positive effekter i to jobcentre, Holbæk og Ringkøbing-Skjern, mens der for et enkelt jobcenter, Aalborg, findes en signifikant negativ effekt af Job-bro til uddannelse. Begge jobcentre med positiv effekt er karakteriseret ved, at der i kontrolgruppen er relativt få (henholdsvis 5 og 2,5 procent), som er på SU. Det vil sige, at effekterne i et vist omfang kan være skabt ved at 'høste lavt hængende frugter', som allerede er høstet i flere af de andre jobcentre. Dette er dog næppe den eneste forklaring, idet de to jobcentre har den største andel på SU i deltagergruppen blandt alle de deltagende jobcentre. Det er altså værd at dykke ned i, om Holbæk og Ringkøbing-Skjern har gjort noget markant anderledes end de øvrige deltagende jobcentre.

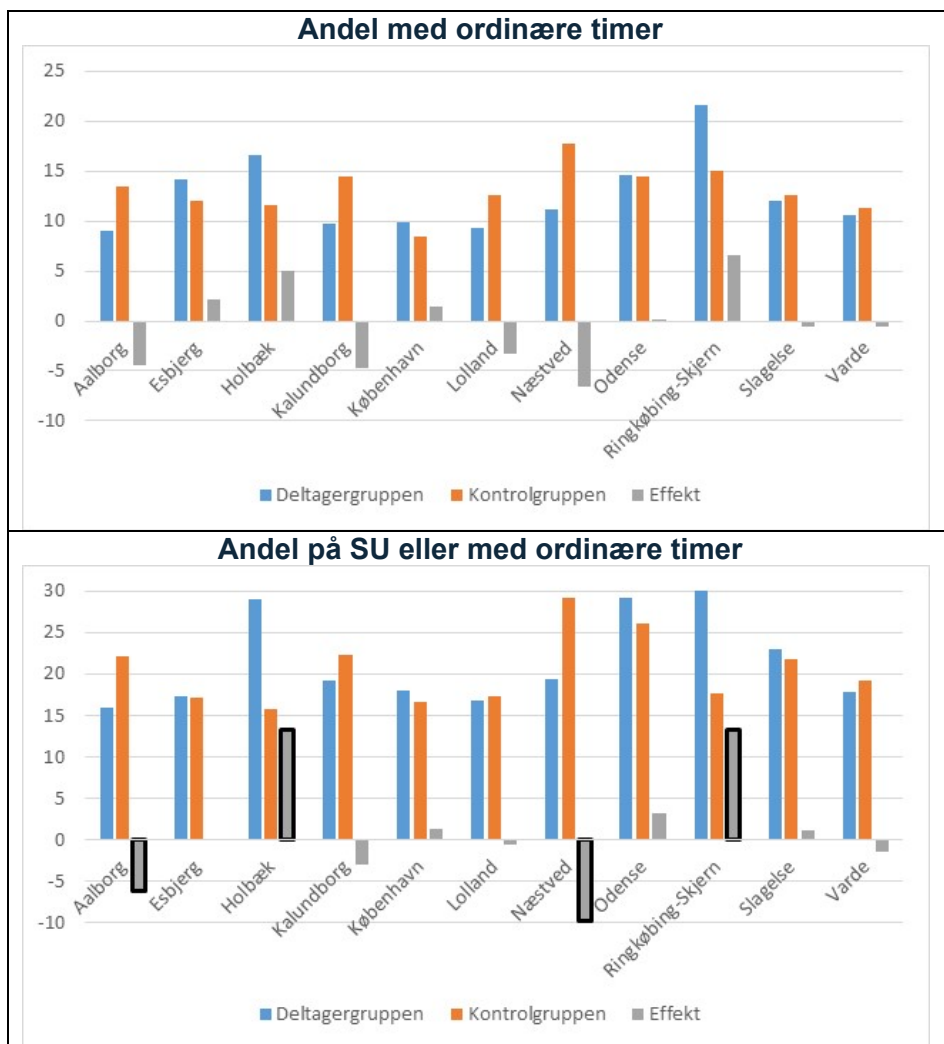
I det midterste panel vises andelen med ordinære timer og effekten herpå. Her ses også forskelle mellem de deltagende jobcentre, dog ikke så store udsving som for SU. Andelen med ordinære timer svinger således mellem 8 og 22 procent, men ligger for de fleste i intervallet 10-15 procent. Vi finder ingen signifikante effekter for nogen jobcentre på andelen, som har ordinære timers beskæftigelse.

Endelig vises i det nederste panel andelen som opfylder det kombinerede succeskriterium at være enten på SU eller have ordinære timer. Denne andel svinger mellem 15 og 30 procent. Her findes igen signifikant positive effekter for Holbæk og Ringkøbing-Skjern. Effekten for Holbæk er primært drevet af andelen på SU, mens den for Ringkøbing-Skjern er drevet nogenlunde lige meget af andelen på SU og andelen, som opnår ordinære timers beskæftigelse.

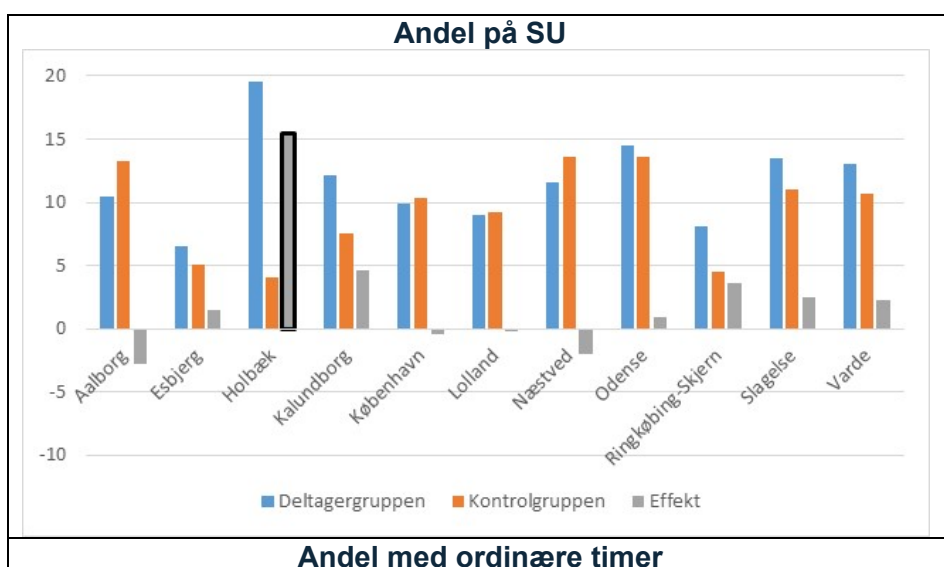
Figur 16: Effekter for august-december 2019 opdelt på jobcentre

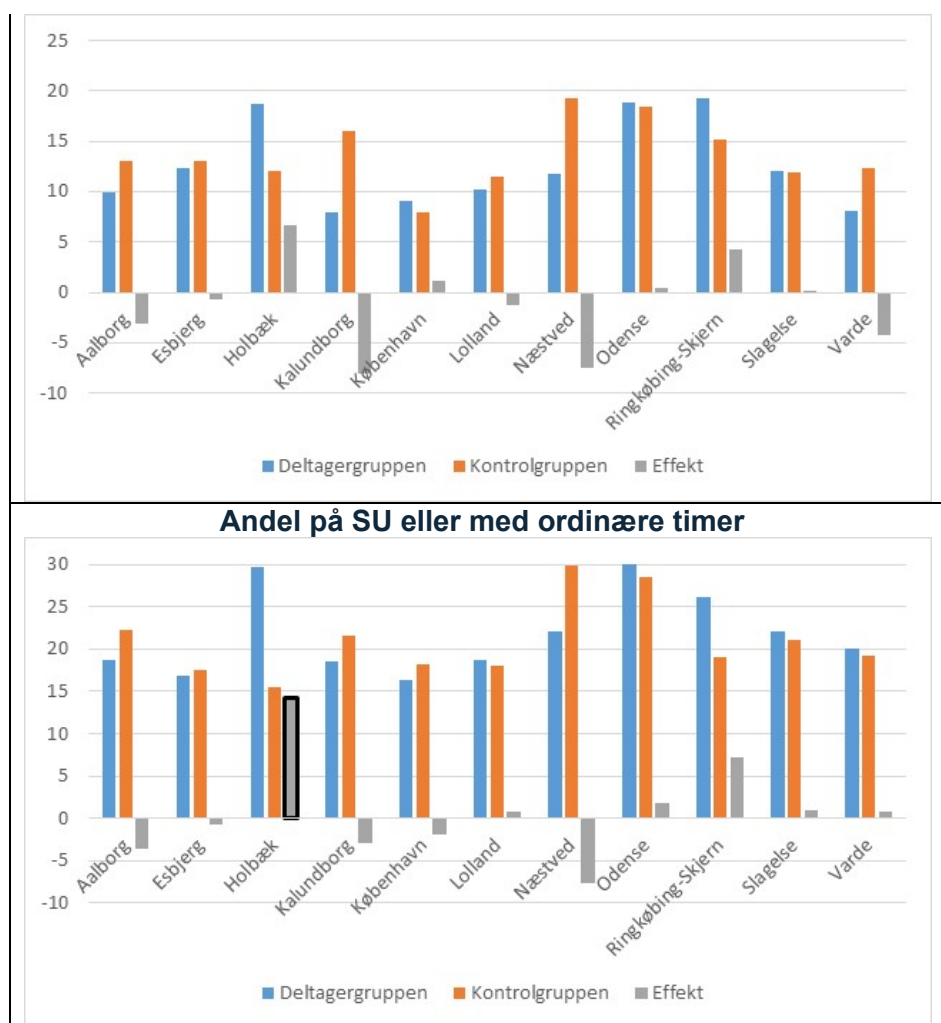






Figur 17: Effekter for januar-februar 2020 opdelt på jobcentre





I figur 17 er effekterne vist for de to første måneder af 2020. Her ses en meget stor og signifikant positiv effekt på andelen på SU i Holbæk, mens der for de øvrige jobcentre ikke findes signifikante effekter. Det er værd at bemærke er, at effekten på andelen på SU i Ringkøbing-Skjern er faldet fra 7,5 procentpoints i efteråret 2019 til 4 procentpoints i starten af 2020. Dette kan henføres både til et fald i andelen på SU i deltagergruppen, men også til en lille stigning for kontrolgruppens vedkommende.

Der findes ingen signifikante effekter på andelen med ordinære timer for nogen jobcentre, og der ses heller ikke store niveaumæssige forskydninger i disse andele. På det kombinerede succeskriterium findes en signifikant positiv effekt for Holbæk, udelukkende drevet af den positive effekt på SU. For Ringkøbing-Skjern er effekten halveret og ikke længere statistisk signifikant. Vi finder heller ingen signifikante negative effekter.

Det bør bemærkes, at resultaterne for perioden januar-februar 2020 kan være behæftet med lidt større usikkerhed, idet der erfaringsmæssigt sker en række ændringer af individers indplacering på ydelser i de sidste par måneders opgørelser, hver gang DREAM databasen opdateres. Af denne årsag hæfter vi os mest ved resultaterne fra andet halvår 2019.

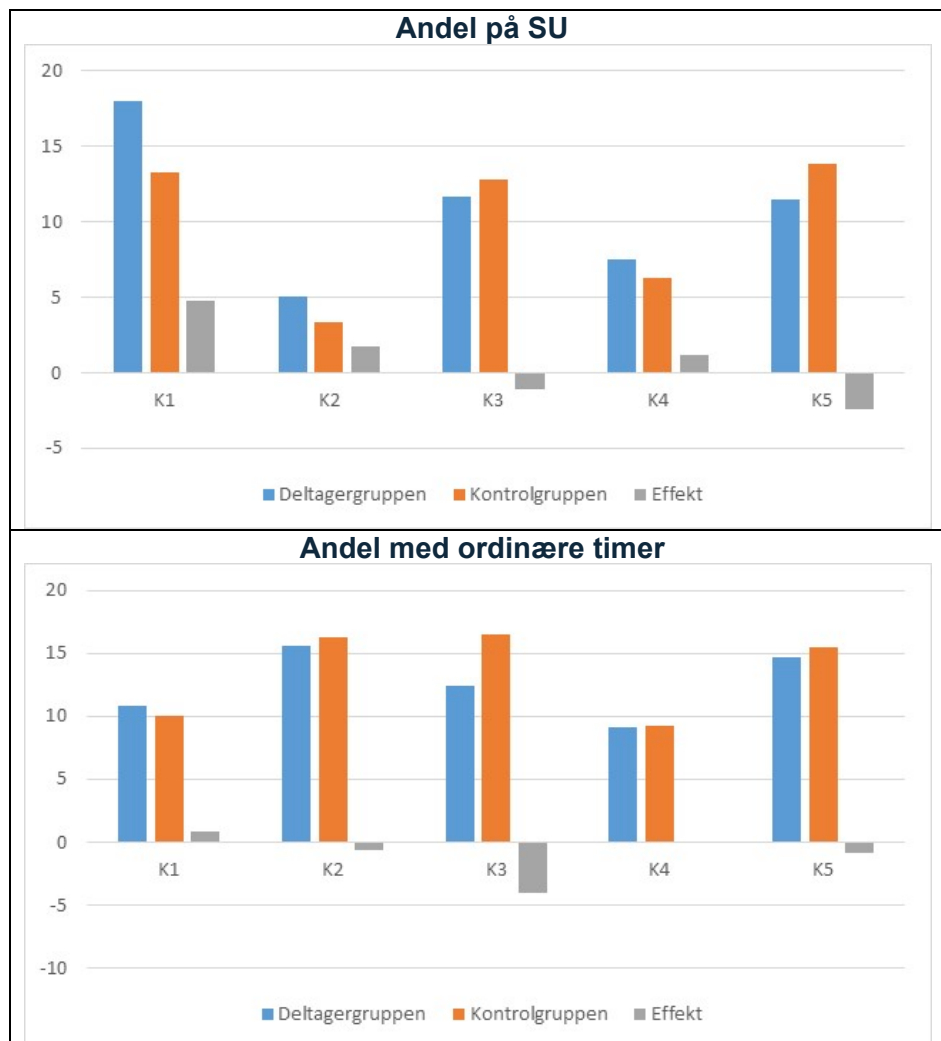
## 5.3 Effekter opdelt på klynger

I dette afsnit vises effekterne opdelt på klynger. Det bemærkes fra forløbsanalysen af klyngerne, at disse havde ret forskelligartede fremadrettede forløb, især var der store forskelle på andelen som var på SU. Man kunne derfor have en hypotese om, at effekterne ville være forskellige på tværs af klynger, hvis nogle klynger er mere 'modtagelige' for Job-bro til uddannelse andre.

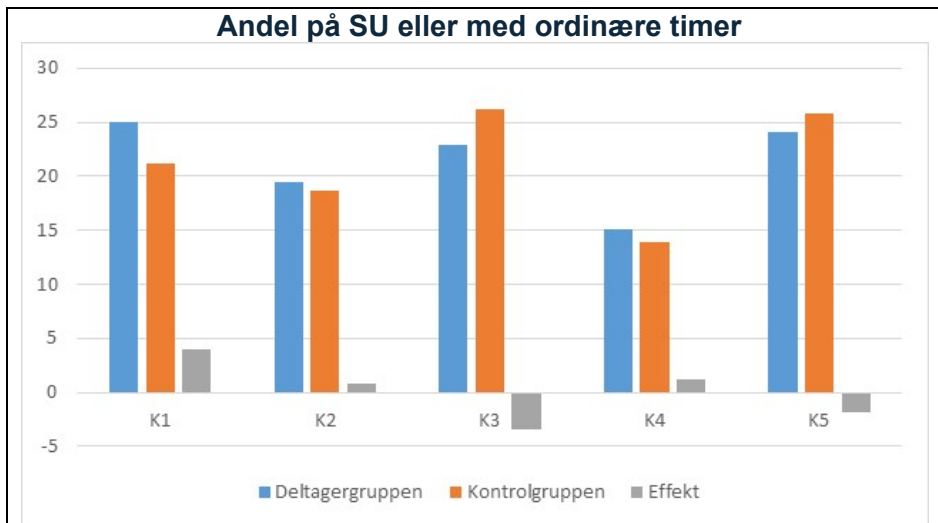
Effekterne opdelt på klynger vises i figur 18. Figuren viser effekten for den samlede periode fra august 2019-februar 2020.<sup>8</sup> Som allerede vist i forløbsanalyserne af klynger er det klynge 1, 3 og 5, som har de største andele på SU, omkring 13 procent i kontrolgrupperne i de tre klynger. For deltagergruppen findes en tendens til positiv effekt på knap 5 procentpoints for klynge 1, de fagligt stærke kvinder med mange psykiatriske diagnoser. Denne effekt er ikke så langt fra at være statistisk signifikant ( $P=0,09$ ). For de øvrige klynger ses ingen effekter på andelen på SU.

Ser vi, i det midterste panel, på andelen med ordinære timers beskæftigelse, findes heller ingen effekter. Faktisk findes en tendens til negativ effekt for klynge 3, den mest uddannelsesparate gruppe. Denne effekt er på -4 procentpoints, men er altså ikke statistisk signifikant ( $P=0,14$ ).

Figur 18: Effekter for august 2019-februar 2020 opdelt på klynger



<sup>8</sup> Mønsteret er det samme, og vi finder heller ingen signifikante effekter, hvis perioden opdeles i to perioder som i analysen af jobcenter specifikke effekter.



Note: **K1**: Fagligt stærke kvinder med psykiatriske diagnoser. **K2**: De kriminelle og fagligt svage mænd med misbrugsproblemer og ADHD. **K3**: Kvinder fra socioøkonomisk svage hjem med børn og faglige udfordringer. **K4**: Fagligt svage kvinder med langvarig offentlig forsørgelsehistorik. **K5**: Hjemmeboende mænd fra socioøkonomisk bedre hjem.

Endelig ses i det nederste panel, at der heller ikke findes effekter på det kombinerede succeskriterium, når effektmålingen opdeles på klynger. Der er tendens til positiv effekt for klynge 1 og tendens til negativ effekt for klynge 3, men ingen af dem er statistisk signifikante.

## 5.4 Effekter opdelt på andre undergrupper

Det er endvidere undersøgt, om der er forskel på resultaterne, når der opdeles på køn, afgangsprøvekarakter, eller hvorvidt man har en psykiatrisk diagnose. Disse gennemgås kort i det følgende, men vises ikke i figurer eller tabeller, da der ikke fandtes signifikante effekter.

Der findes ingen effekter opdelt på køn. Både for mænd og kvinder er effekterne for perioden august 2019 til februar 2020 meget tæt på nul uanset hvilket udfald vi betragter.

Når effekterne opdeles på, hvorvidt man har en psykiatrisk diagnose (det har ca. 71 procent) eller ikke findes heller ingen signifikante forskelle i effekter. Heller ikke når de psykiatriske diagnoser opdeles i lette eller svære diagnoser (følgende samme inddeling som anvendtes i rapporten om brobygningsforløb<sup>9</sup>) findes nogen signifikante effekter.

Når der ses på afgangskarakterer fra folkeskolen og disse opdeles i tre kategorier (ingen karakterer, mindre end 4 i gennemsnit, 4 eller mere i gennemsnit) findes heller ingen signifikante effekter.

## 5.5 Effekter, beliefs, progression og fidelitet

Vi har for hver person beregnet de tre konstruerede indeks baseret på besvarelserne fra første runde (idet systematisk frafald indebærer en skævhed i senere besvarelser. Dette er naturligvis kun muligt for de personer, som har besvaret spørgsmålene i runde 1. Balancetest på denne undergruppe viser, at de øvrige karakteristika balancerer nogenlunde som for den fulde stikprøve,

<sup>9</sup> Rosholm, M. & M. Mikkelsen (2018), Opdaterede effekter af Brobygning til uddannelse, 2018.

dog lidt flere ubalancer i de psykiatriske diagnoser. Også derfor bør resultaterne tages med forbehold.

I en simpel regressionsanalyse, hvor de tre konstruerede indeks (mestringsevne, nem adgang til kontaktperson, og belief) interageres med en indikator for at være i deltagergruppen (for alle ugentlige observationer uden manglende respons), findes en signifikant positiv interaktionseffekt mellem faktor 1 (mestringsevne) og deltagelse i Job-bro til uddannelse på tilbøjeligheden til at være på SU, således at personer med selvurderet mestringsevne over gennemsnittet har signifikant positiv effekt af at deltage i Job-bro til uddannelse, måske fordi de har overskuddet til at møde op og deltage i praktikker og andre aktiviteter. Effekten er af en størrelsesorden, så den svarer til at en forbedret besvarelse på 1 på hver af de otte spørgsmål er associeret med en forøget effekt svarende til 3 procentpoints flere på SU.

Personer med mestringsevne under gennemsnittet har ingen effekt af at deltage i Job-bro til uddannelse. Vi finder ingen effekt på de øvrige udfald, og vi finder ikke nogen interaktionseffekter af de to øvrige faktorer med deltagelse i Job-bro til uddannelse.

Vi har også undersøgt, hvorvidt fideliteten i indsatsen på jobcenterniveau har medieret effekten af Job-bro i det enkelte jobcenter, hvilket er særligt interessant i lyset af at vi fandt signifikant positive effekter for to jobcentre og signifikant negative effekter for to andre. Dette er gjort ved at inkludere det aggregerede fidelitetsmål i 'Delanalyse af fidelitet blandt jobcentre i RCT-forsøget Job-bro til uddannelse' med indikatoren for at være i deltagergruppen. Her findes ingen signifikant sammenhæng mellem fidelitet og effekt.

## 6. Appendiks

Tabel A1 viser en inddeling af hvert halvår på dominerende tilstand, som kan være offentlig forsørgelse (O: forsørgelse eller deltagelse i anden aktiv indsats end virksomhedspraktik), forsørgelse med virksomhedspraktik (V), ordinære timers beskæftigelse (T) og SU (U).

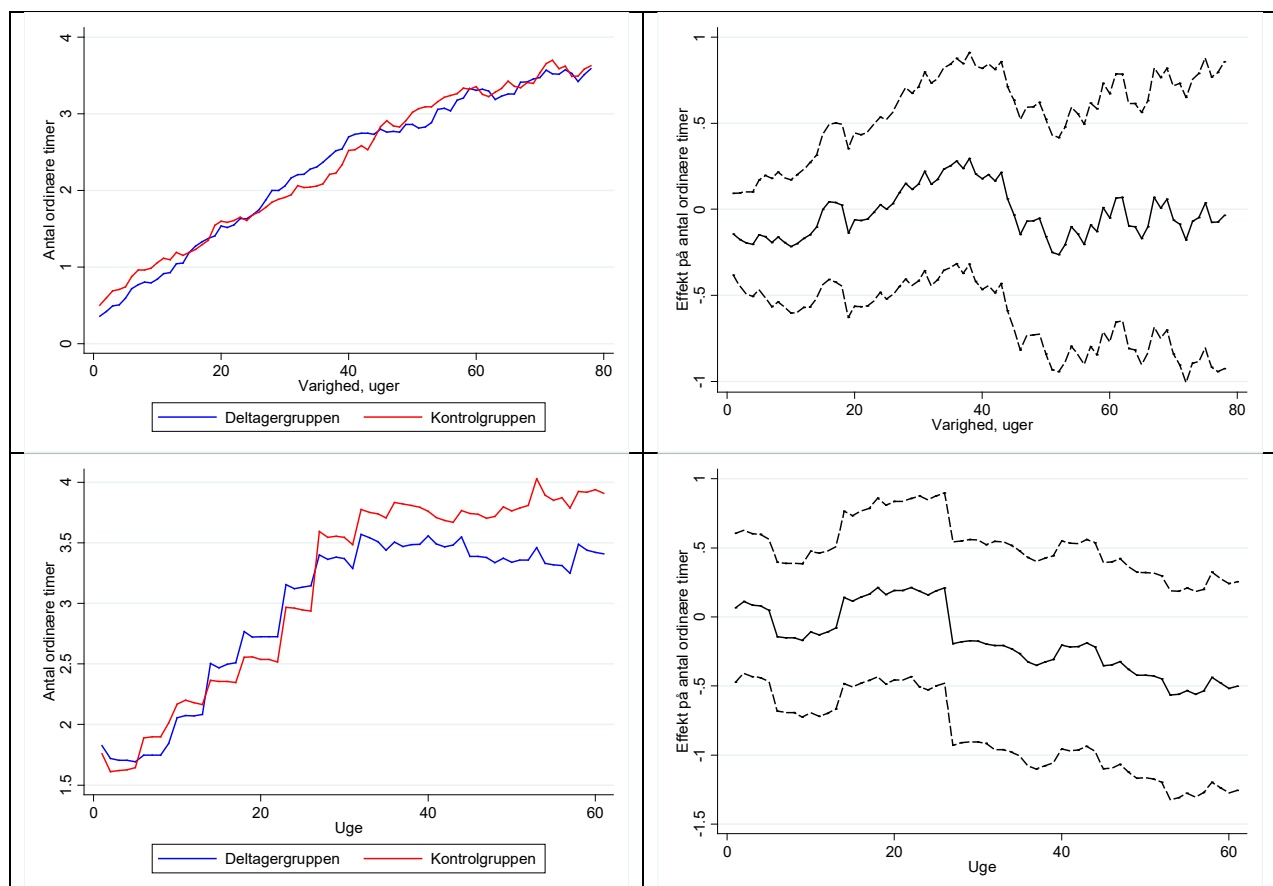
Tabel A1: Forløbstyper og deres hyppighed opdelt på klynger

K1		K2		K3		K4		K5	
Forløb	Andel	Forløb	Andel	Forløb	Andel	Forløb	Andel	Forløb	Andel
OOO	35,8	OOO	45,5	OOO	39,4	OOO	44,1	OOO	33,9
VVV	10,3	OOV	6,5	OVV	6,4	VVV	8,8	OVV	9,5
OVV	8,2	VVV	5,8	VVV	6,4	OVV	6,7	VVV	7,3
VVO	5,9	VVO	4,6	OOV	5,1	OOV	6,6	OOV	7,1
OOV	5,7	OVV	4,6	VOO	4,9	VOO	5,4	VOO	5,5
V og U	4,9	V og U	1,5	V og U	4,0	V og U	3,0	V og U	4,8
V og T	4,6	V og T	6,3	V og T	5,1	V og T	3,6	V og T	5,6

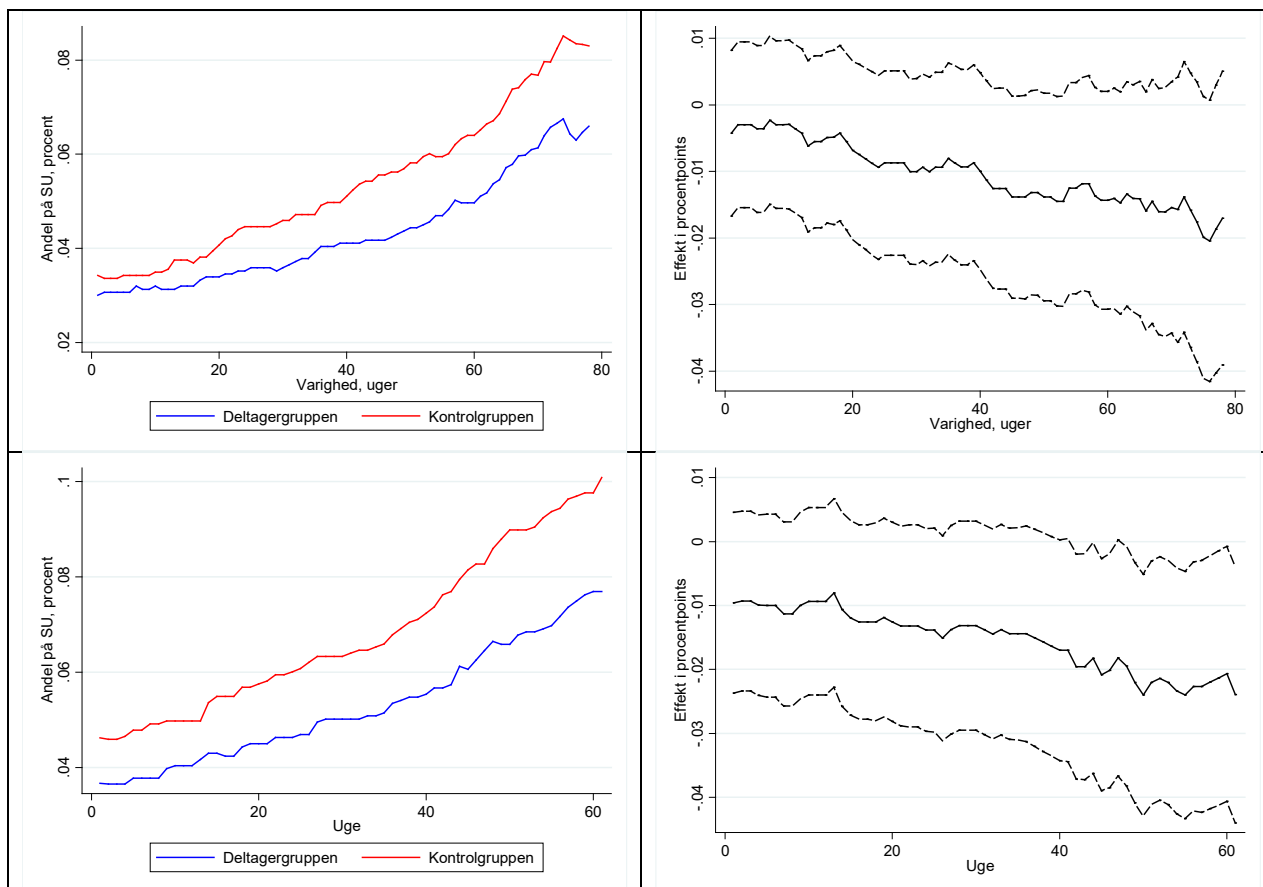
\*Sekvensen OVO har præcist samme hyppighed; 2,7 procent.

Note: K1: Fagligt stærke kvinder med psykiatriske diagnoser. K2: De kriminelle og fagligt svage mænd med misbrugsproblemer og ADHD. K3: Kvinder fra socioøkonomisk svage hjem med børn og faglige udfordringer. K4: Fagligt svage kvinder med langvarig offentlig forsørgelsehistorik. K5: Hjemmeboende mænd fra socioøkonomisk bedre hjem.

Figur A1: Antal ordinære timer (venstre) og effekt af Job-bro til uddannelse herpå (højre)



Figur A2: Andel overgået til ressourceforløb, ledighedsydelse, fleksjob, eller førtidspension (venstre) og effekten herpå (højre) opgjort efter tid siden visitation (top) og kalenderuge (bund)



Note: I kalendertidsopfølgelsen (til højre) er uge 1 første uge af 2019, mens uge 60 er sidste uge af februar 2020.