

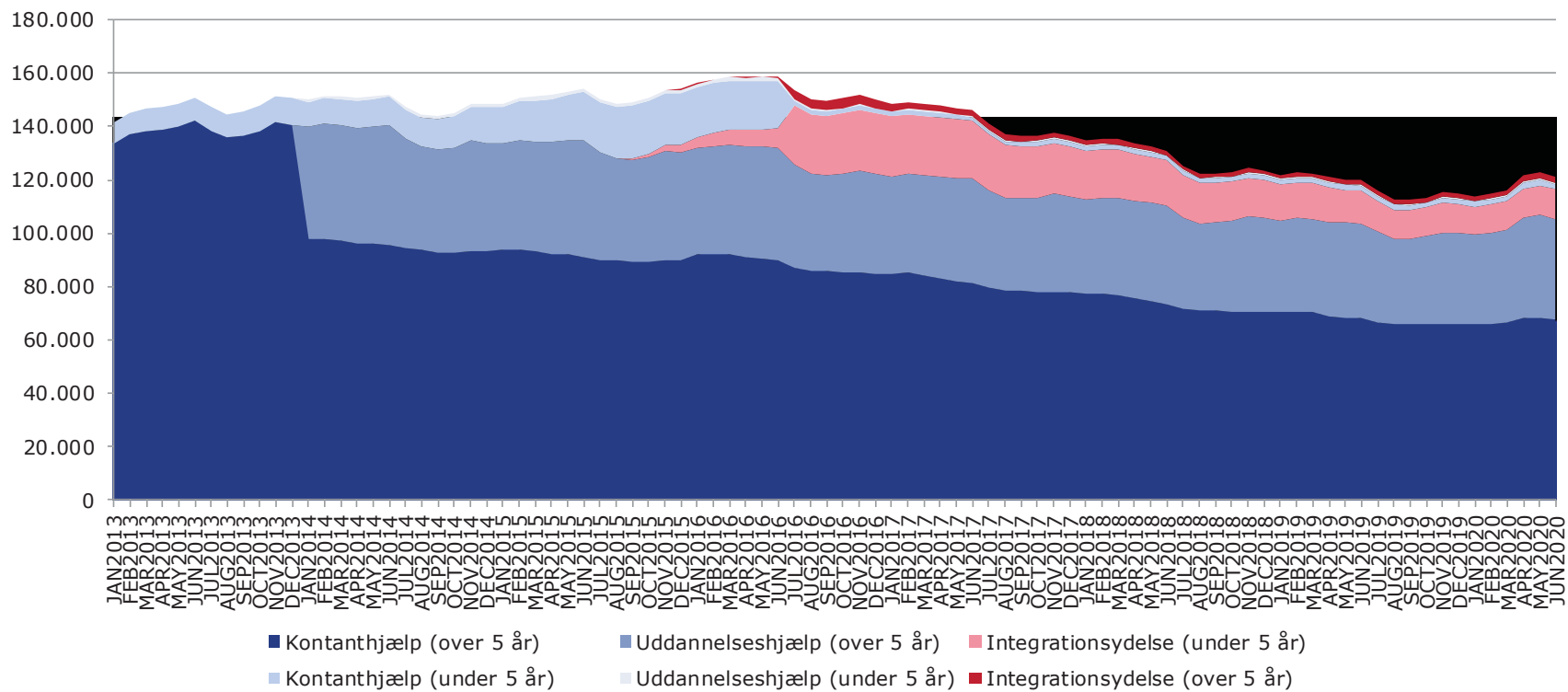
Nøgletal for kontanthjælpsområdet

Juli 2020



Antal fuldtidspersoner på ydelse

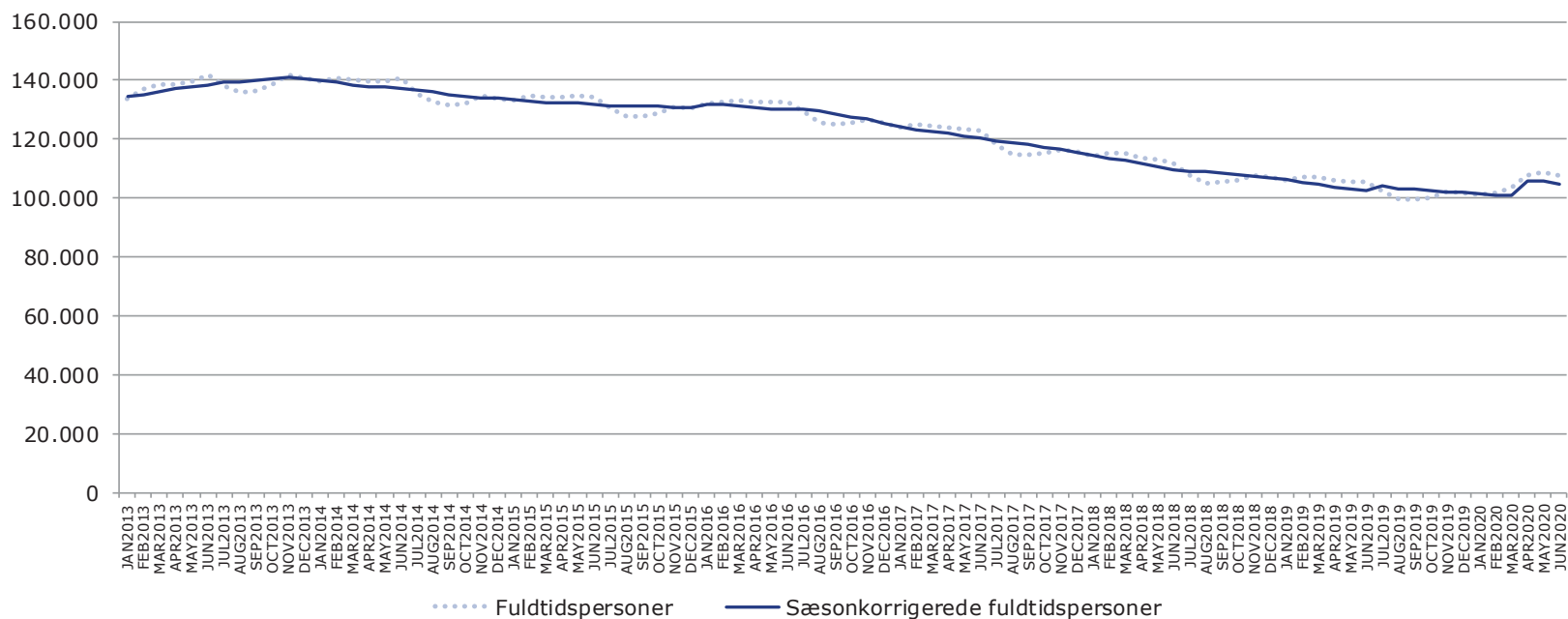
Antal fuldtidspersoner på ydelse opdelt efter om borgeren har fået opholdstilladelse inden for de seneste 5 år. Januar 2013 til juni 2020



Kilde: SærtrækSTAR

Antal fuldtidspersoner i kontanthjælpssystemet

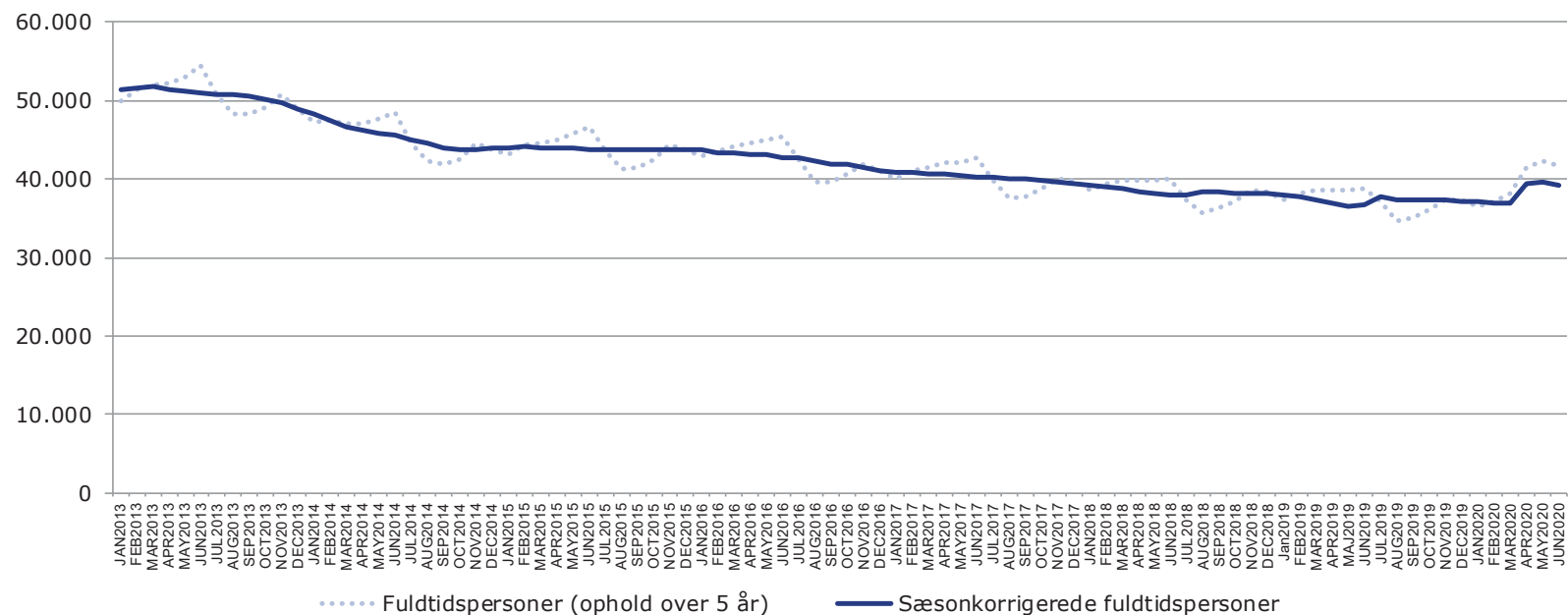
Antal personer, der modtager enten uddannelses-, kontanthjælp eller integrationsydelse i perioden januar 2013 – juni 2020. Eksklusiv personer der har fået opholdstilladelse inden for de seneste 5 år. Målt i fuldtidspersoner*



Anm.: Personer der har en varighed på mindre end 5 år siden datoen for ophold er udeladt. Datoen for ophold er datoen for udstedelse af cpr-nummer. Hvis cpr-datoen ligger før den første kommune start er det første kommunedato der er datoen for ophold. Dette kriterie er lavet for alle ikke-danskere, og ikke kun dem der har fået ophold til flygtninge eller familiesammenført til flygtninge.
Kilde: Særtræk STAR.

Antal fuldtidspersoner under 30 år i kontanthjælpssystemet

Antal unge under 30 år, der modtager enten uddannelses-, kontanthjælp eller integrationsydelse i perioden januar 2013 – juni 2020. Eksklusiv personer der har fået opholdstilladelse inden for de seneste 5 år.
Målt i fuldtidspersoner*



Anm.: Personer der har en varighed på mindre end 5 år siden datoen for ophold er udeladt. Datoen for ophold er datoen for udstedelse af cpr-nummer. Hvis cpr-datoen ligger før den første kommune start er det første kommune dato der er datoen for ophold. Dette kriterie er lavet for alle ikke-danskere, og ikke kun dem der har fået ophold til flygtninge eller familie sammenført til flygtninge.

Kilde: Særtræk STAR.

Udsatte borgere på offentlig forsørgelse

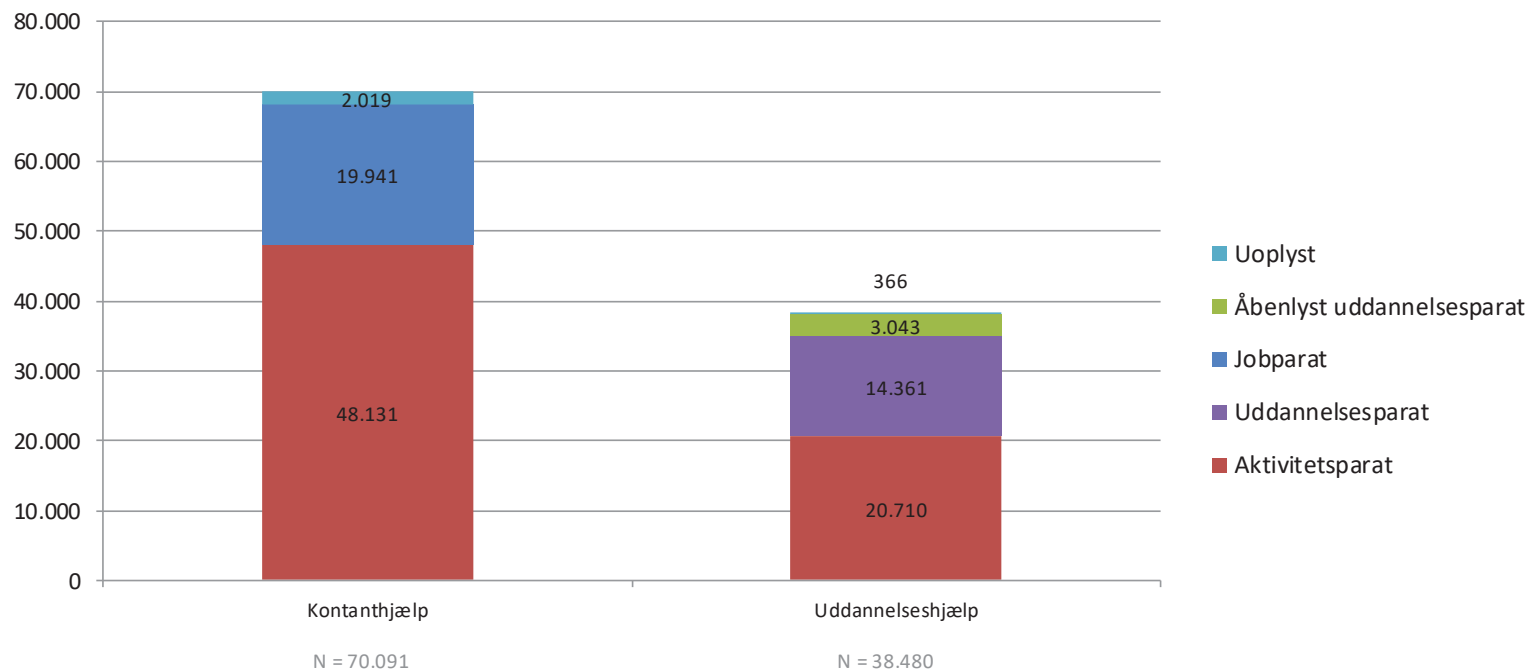
Figur 4: Udsatte borgere på offentlig forsørgelse

	2. kv. 2016	2. kv. 2017	2. kv. 2018	2. kv. 2019	2. kv. 2020	Udvikling 2. kv. 2016 - 2. kv. 2020	
						Personer	Pct.
A-dagpenge mv.	76.058	89.076	78.779	78.327	75.615	-443	-1%
Kontanthjælp mv.	158.845	147.075	132.276	120.367	121.782	-37.063	-23%
- Kontanthjælp	108.544	83.745	76.354	70.376	70.091	-	-
- Uddannelseshjælp	43.101	39.053	37.106	35.837	38.480	-	-
- Selvforsørgelses- og hjemsendelsesydelse	7.200	24.277	18.816	14.154	13.211	-	-
Sygedagpenge	67.535	65.481	65.670	68.631	76.036	8.501	13%
Jobafklaringsforløb	15.927	18.958	20.165	21.402	19.839	3.912	25%
Revalidering	6.020	5.238	4.397	3.672	3.094	-2.926	-49%
Ressourceforløb	16.474	20.149	22.495	23.039	22.177	5.703	35%
Ledighedsydelse	14.003	14.559	14.791	15.380	18.773	4.770	34%
Fleksjob	63.458	67.894	72.960	78.115	81.207	17.749	28%
Førtidspension	214.824	209.319	205.556	208.507	218.306	3.482	2%
Efterløn	70.720	61.270	50.261	46.008	48.713	-22.007	-31%
Ydelsesgrupper i alt	703.864	699.019	667.350	663.448	685.542	-18.322	-3%
Udsatte i alt	557.086	548.673	538.310	539.113	561.214	4.128	1%

Anm.: A-dagpenge mv. omfatter a-dagpenge, kontantydelse, arbejdsmarkedsydelse og særlig uddannelsesydelse. Kontanthjælp og Integrationsydelse er inklusiv integrationsprogram. Opgørelsen omfatter alle ydelser bortset fra barsel og fleksydelse (efterløn til fleksjobbere).

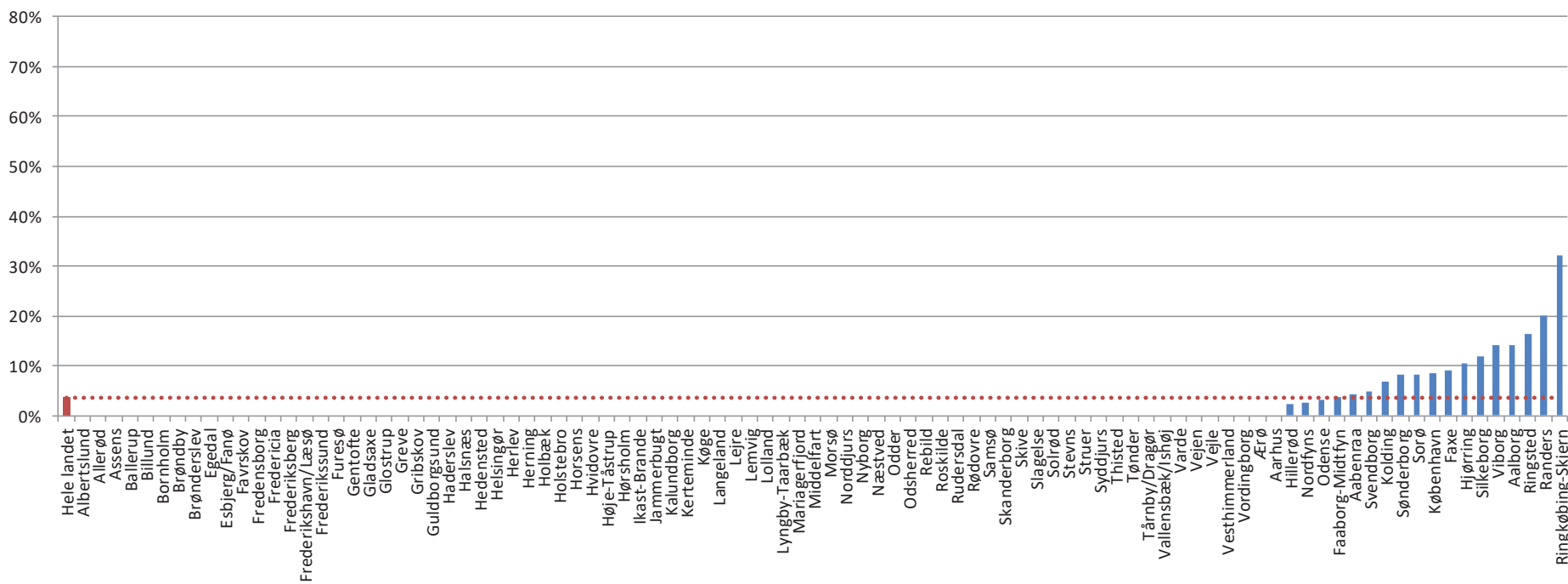
Målgrupperne fordelt på visitationskategori

Antal fuldtidspersoner i kontanthjælpsystemet fordelt på visitationskategori, 2. kvartal 2020



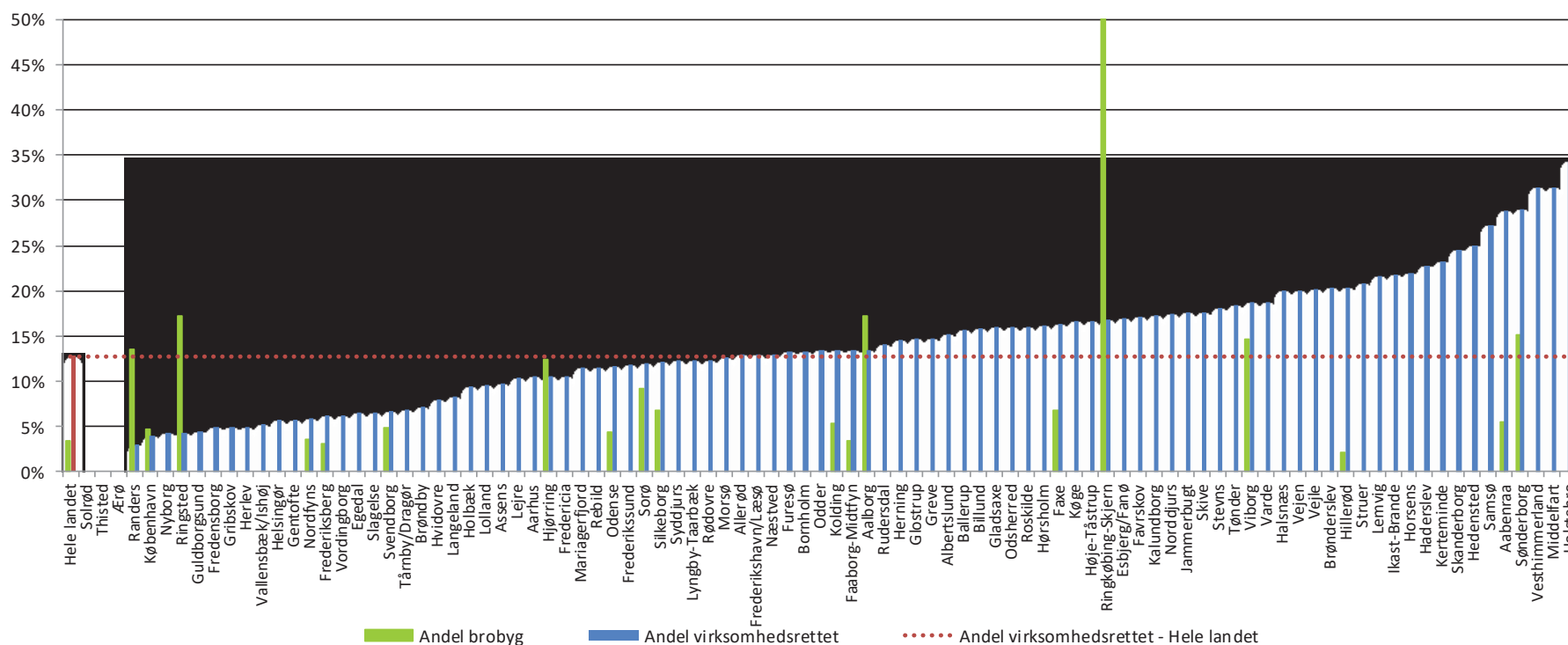
Brobygning til uddannelsesparate uddannelseshjælpsmodtagere - jobcentre

Andel uddannelsesparate uddannelseshjælpsmodtagere i brobygning. Juni 2020



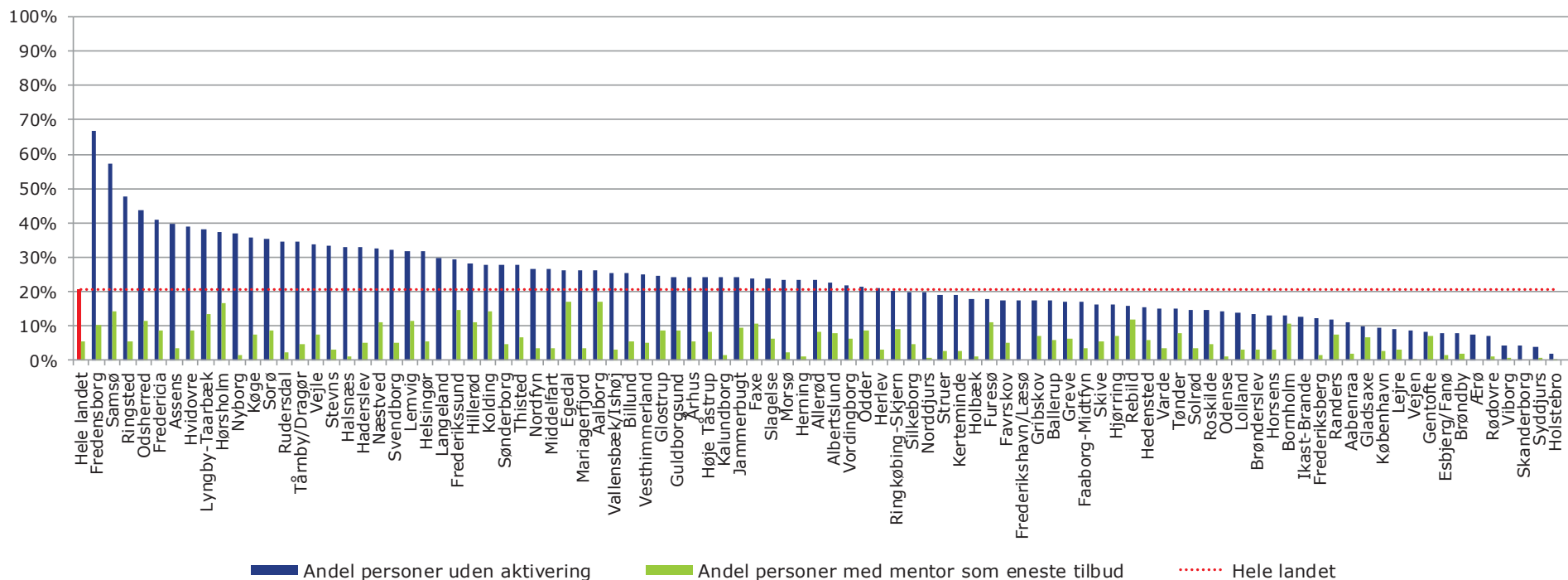
Virksomhedsrettet indsats/Brobygning til aktivitetsparate uddannelseshjælpsmodtagere - jobcentre

Andel aktivitetsparate uddannelseshjælpsmodtagere berørt af virksomhedsrettet indsats eller brobygningsforløb, fordelt på landets jobcentre. Juni 2020



Passivitet hos uddannelseshjælpsmodtagere

Andel aktivitetsparate, uddannelsesparate og åbenlys uddannelsesparate uddannelseshjælpsmodtagere, der ikke har modtaget aktivering indenfor seneste år, fordelt på landets jobcentre. Juni 2020

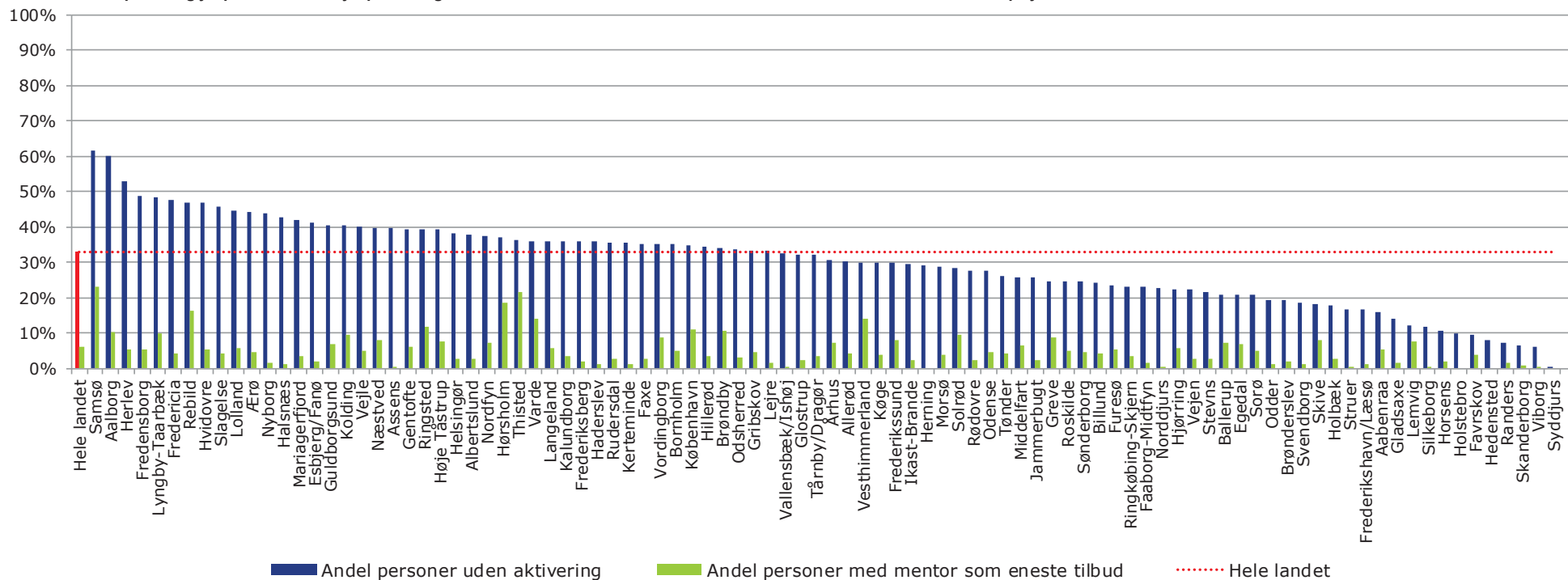


Kilde: DREAM

ANM. Opgørelsen dækker kun over borgere med minimum 1 års anciennitet i kontanthjælpsystemet

Passivitet kontanthjælpsmodtagere

Andel aktivitetsparate og jobparate kontanthjælpsmodtagere der hhv. ikke er aktiverede eller har mentor som eneste tilbud. Fordelt på jobcentre. Juni 2020

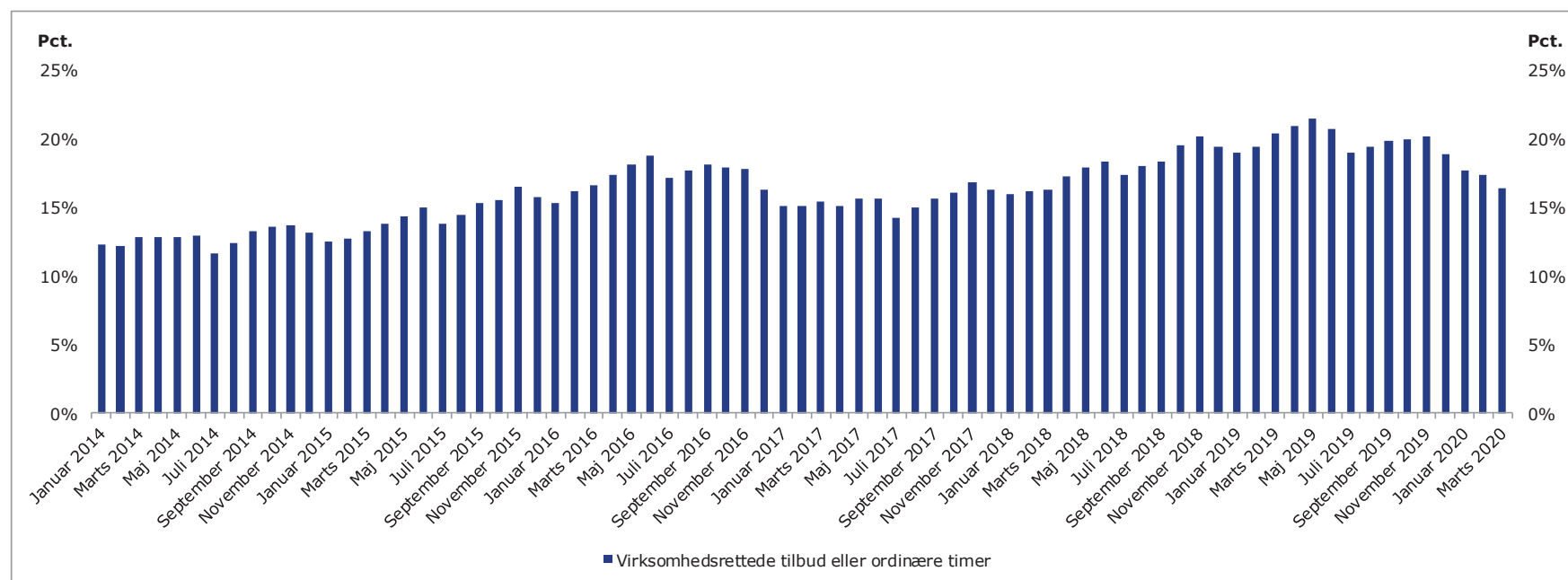


Kilde: DREAM

ANM. Opgørelsen dækker kun over borgere med minimum 1 års anciennitet i kontanthjælpsystemet

Aktiv indsats – aktivitetsparate kontanthjælpsmodtagere

Andel aktivitetsparate kontanthjælpsmodtagere i virksomhedsrettede tilbud eller med ordinære timer. Hele landet. Januar 2014 – marts 2020.

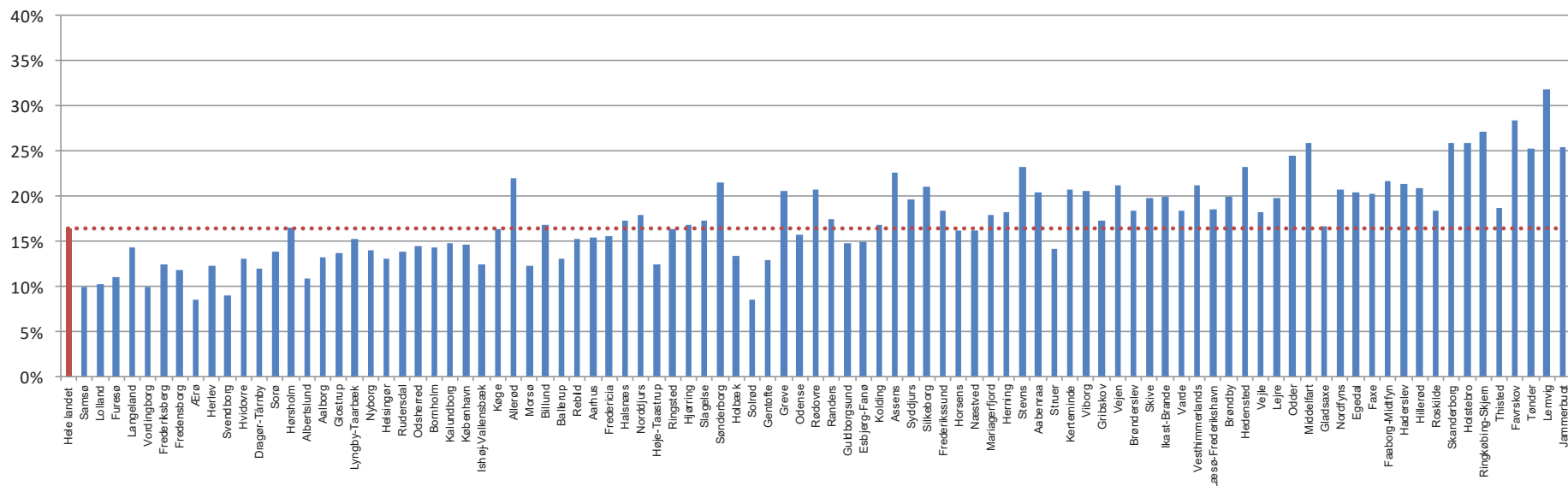


Kilde: Særtræk STAR

Note: De stiplede grønne linjer viser at der fra 1. sept. 2015 er indført en integrationsydelse, der træder i stedet for uddannelses- eller kontanthjælp for nytilkomne flygtninge og familiesammenførte udlændinge samt personer, der ikke har opholdt sig lovligt i riget i sammenlagt mindst 7 år ud af de seneste 8 år. Fra 1. juli 2016 gælder dette for alle flygtninge og familiesammenførte udlændinge samt personer, der ikke har opholdt sig lovligt i riget i sammenlagt mindst 7 år ud af de seneste 8 år. Antallet af personer på integrationsydelse er voksende, men der er betydelig kommunal variation. Indførelsen af integrationsydelse betyder, at udviklingen i uddannelses- og kontanthjælp efter 1. sept. 2015 skal tolkes med varsomhed.

Virksomhedsrettede tilbud eller ordinære timer til aktivitetsparate kontanthjælpsmodtagere – jobcentre

Andel aktivitetsparate kontanthjælpsmodtagere berørt af virksomhedsrettet indsats fordelt på landets kommuner. Marts 2020.

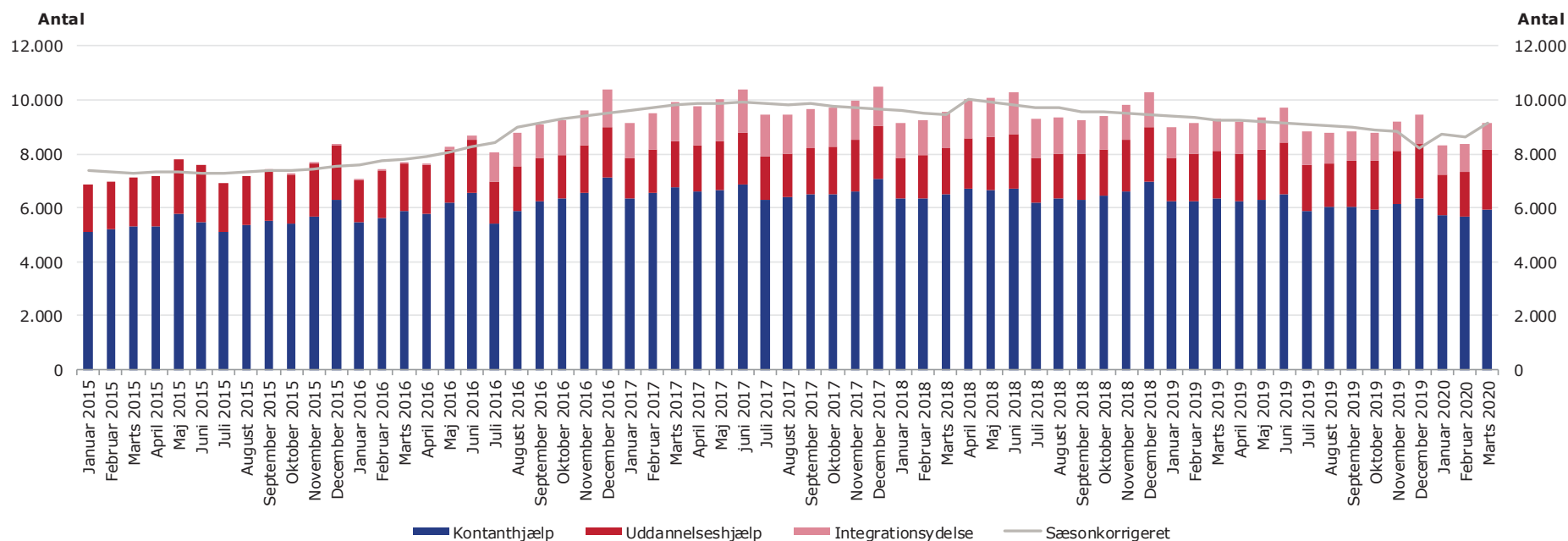


Kilde: KMD og STARs ydelsesregistre samt E-indkomst.

Anm.: Ordinære timer dækker over summen af kontanthjælps-, uddannelseshjælps- og integrationsydelsesmodtagere, der i en given måned har været registreret med en lønindtægt i E-indkomst.

Ydelsesmodtagere i kontanthjælpssystemet med ordinær beskæftigelse

Antal ydelsesmodtagere i kontanthjælpssystemet med ordinær beskæftigelse januar 2015 – marts 2020

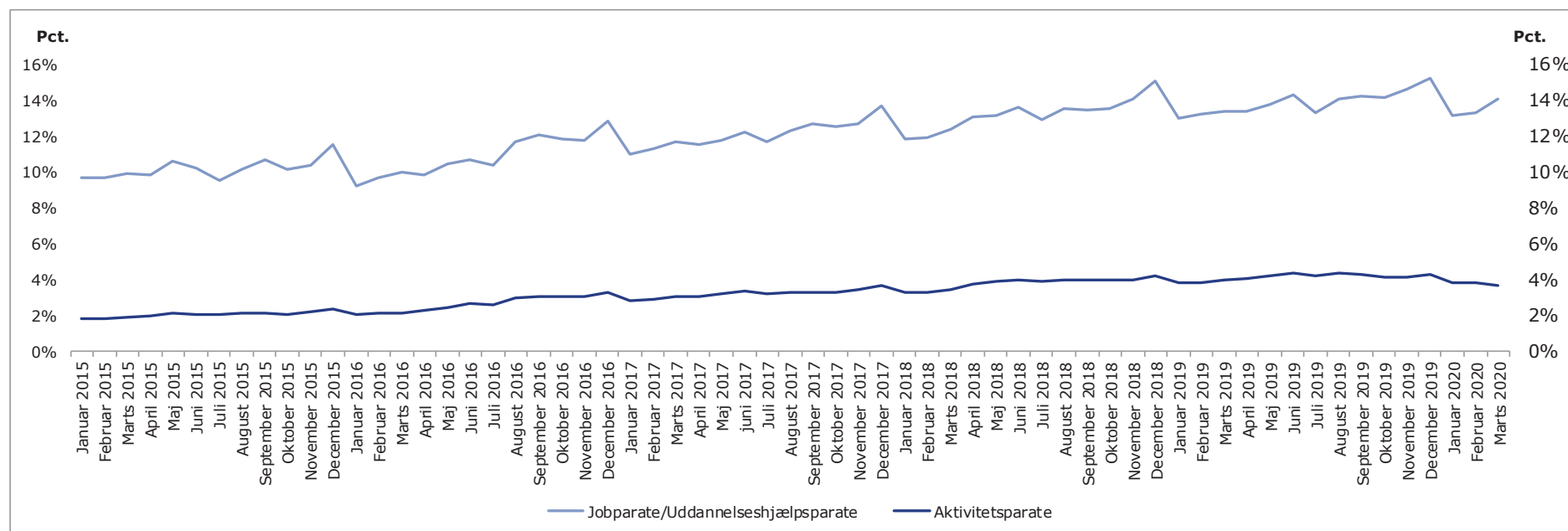


Kilde: KMD og STARs ydelsesregistre samt E-indkomst.

Anm.: Ordinære timer dækker oversummen af kontanthjælps-, uddannelseshjælps- og integrationsydelsesmodtagere, der i en given måned har været registreret med en lønindtægt i E-indkomst.

Andel ydelsesmodtagere i kontanthjælpssystemet med ordinær beskæftigelse

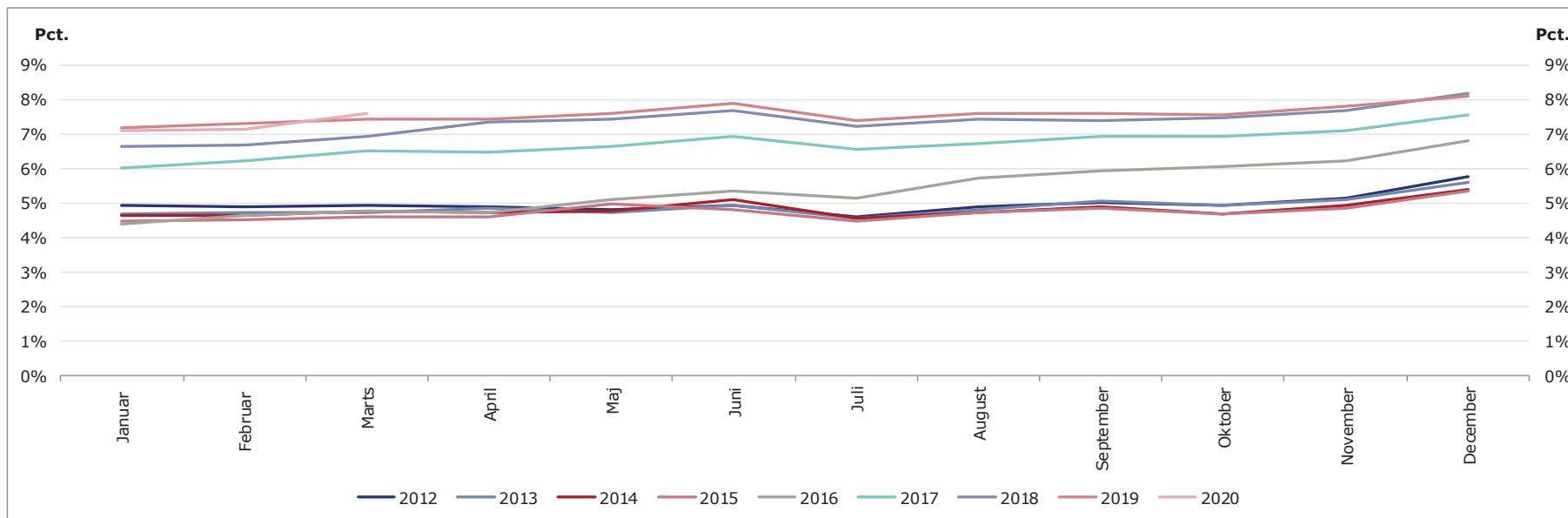
Andel ydelsesmodtagere i kontanthjælpssystemet med ordinær beskæftigelse, fordelt på visitationskategori, januar 2015 – marts 2020



Kilde: KMD og STARs ydelsesregistre samt E-indkomst.

Anm.: Ordinære timer dækker over summen af kontanthjælps-, uddannelseshjælps- og integrationsydelsesmodtagere, der i en given måned har været registreret med en lønindtægt i E-indkomst. Efterregistreringer bevirker, at antal beskæftigede i december måned ikke nødvendigvis afspejler arbejdstimer præsteret i denne måned.

Andel ydelsesmodtagere i kontanthjælpssystemet med ordinær beskæftigelse, januar 2012 - marts 2020

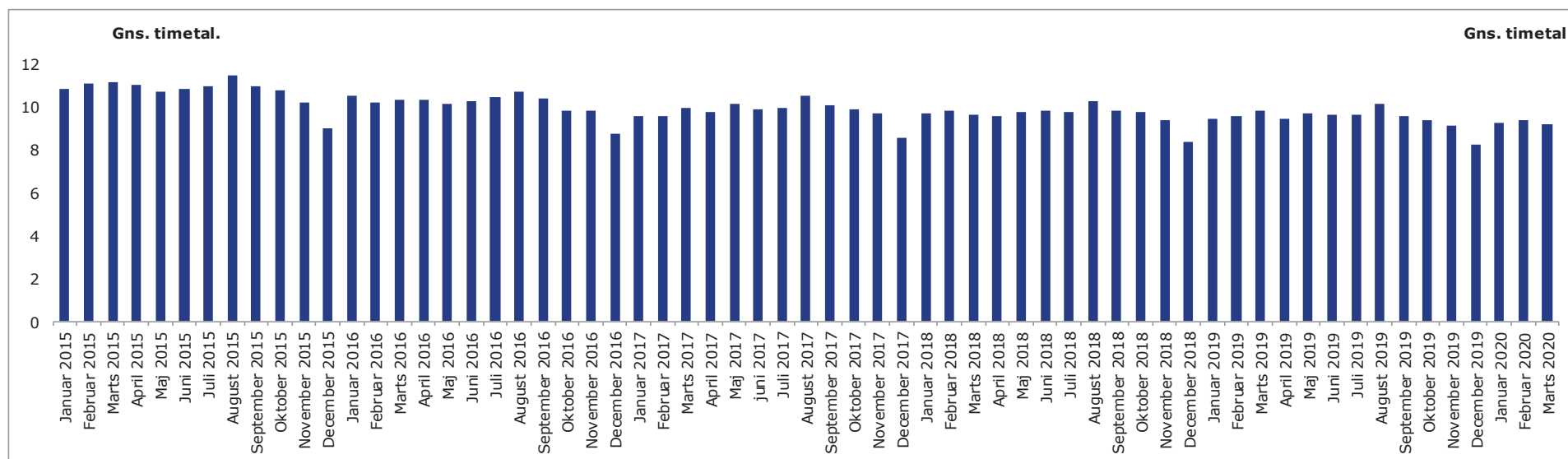


Kilde: KMD og STARs ydelsesregistre samt E-indkomst.

Anm.: Ordinære timer dækker over summen af kontanthjælps-, uddannelseshjælps- og integrationsydelsesmodtagere, der i en given måned har været registreret med en lønindtægt i E-indkomst. Efter registreringer bevirker, at antal beskæftigede i december måned ikke nødvendigvis afspejler arbejdstimer præsteret i denne måned.

Ordinære timer blandt ydelsesmodtagere i kontanthjælpssystemet (gns. timer pr. uge)

Ordinære timer blandt ydelsesmodtagere i kontanthjælpssystemet (gns. timer pr. uge). Januar 2015 – marts 2020



Kilde: KMD og STARs ydelsesregistre samt E-indkomst

Anm.: Det gennemsnitlige antal timer på ugeniveau skal tolkes med forbehold for sæsonudsving samt efterregistreringer, særligt i december måned. Det kan desuden ikke udelukkes, at nogle arbejdsgivere indberetter forkerte timeantal.