

Opdaterede effekter af Brobygning til uddannelse, 2018

- Af Michael Rosholm og Mai Mikkelsen



Indholdsfortegnelse

Opsummering og diskussion af analysen	2
Indledning.....	3
Data	3
Metode	4
Effektmåling.....	5
Litteraturliste.....	16

Opsummering og diskussion af analysen

I denne rapport fremlægges opdaterede effektmålinger af interventionen *Brobygning til uddannelse*. Formålet er at udbygge den eksisterende viden om de langsigtede effekter af interventionen og derved belyse om de positive effekter identificeret i Görlich, Katzenelson, Hansen, Rosholm og Svarer (2015) og Mikkelsen og Rosholm (2017) fastholdes på længere sigt. Hvor de to foregående analyser har fulgt deltagerne i hhv. 1 ½ år (Görlich et al., 2015) og 2 ½ år (Mikkelsen & Rosholm, 2017) efter deltagelse i interventionen, kan vi med nærværende analyser følge dem i 3,5-4 år efter påbegyndt deltagelse.

Sammenfattende viser de opdaterede effektmålinger af Brobygning til uddannelse, at de positive effekter på andelen i uddannelse rapporteret af Görlich et al. (2015) og Mikkelsen og Rosholm (2017) genfindes 3,5-4 år efter påbegyndt deltagelse i interventionen. Som Mikkelsen og Rosholm (2017) findes fortsat også positive effekter på beskæftigelse.

- For fuldførte erhvervsfaglige grundforløb ses vedvarende positive effekter siden foregående analyse (Mikkelsen og Rosholm, 2017). Effekten er fortsat i størrelsesordenen 10 procentpoints, svarende til knap en fordobling af andelen med fuldført grundforløb i forhold til sammenligningsgruppen.
- For fuldførte hovedforløb ses nu signifikant positive effekter, der ikke blev fundet i tidligere analyser, da disse var foretaget med for kort en tidshorisont til at deltagerne kunne nå at gennemføre både et grund- og et hovedforløb. Effekten er i størrelsesordenen 3 procentpoints, svarende til en relativ stigning på 20-25 procent.
- For igangværende hovedforløb er effekterne omtrent halveret siden analysen i Mikkelsen og Rosholm (2017), men stadig signifikant positive. Halveringen skyldes især den positive effekt på fuldførte hovedforløb.
- For beskæftigelse ses forøgede positive effekter siden foregående analyse. Disse ligger nu på 3-4 procentpoints.

De signifikante positive effekter på fuldførte hovedforløb er nye i forhold til foregående analyser, og vil sandsynligvis vokse fremadrettet da en større andel af deltagergruppen er i gang med et hovedforløb sammenlignet med sammenligningsgruppen.

Analyser opdelt på undergrupper (køn, alder, folkeskolekarakterer, helbred) viser positive effekter for alle grupper, dog med en svag tendens til lidt større effekter for mere udsatte grupper.

De opdaterede resultater vidner således om, at Brobygning til uddannelse har markante effekter på opnået erhvervskompetencegivende uddannelse, og at dette også gælder for de mest udsatte grupper. Det lykkedes således at fastholde disse unge hele vejen gennem uddannelsessystemet.

Indledning

I denne rapport præsenteres opdaterede effektmålinger af interventionen *Brobygning til uddannelse* med henblik på at undersøge om de positive effekter identificeret af Görlich et al. (2015) og Mikkelsen og Rosholm (2017) fastholdes på længere sigt.

Målgruppen for Brobygning til uddannelse er uddannelses- og aktivitetsparate unge uden erhvervskompetencegivende uddannelse, der modtager uddannelseshjælp. Målgruppen er ydermere karakteriseret ved faglige og/eller psykosociale udfordringer. Formålet med Brobygning til uddannelse er i) at flere af de unge påbegynder og gennemfører ordinær uddannelse og ii) at flere af de unge opnår ordinær beskæftigelse.

På trods af de mange ressourcer, der i Danmark afsættes til interventioner for udsatte børn og unge, så ender en stor andel af disse børn og unge som en del af den gruppe, der kaldes *youth Not in Employment, Education or Training* (NEETs). Denne gruppe er karakteriseret ved ofte at være på offentlig forsørgelse og ved en række komplicerede udfordringer som f.eks. fysiske og psykiske sygdomme, lav selvkontrol og kriminalitet m.m. (Finn, 1989; Rodriguez-Planas, 2012). Flere tiltag er forsøgt implementeret for at aktivere gruppen af NEETs både i Danmark og internationalt, men uden megen succes (Kluve, Puerto, Robalino, Romero, Rother, Stöterau, Weidenkaff og Witte, 2016; Maibom, Rosholm og Svarer, 2014; Svarer, Rosholm, Havn og Høeberg, 2014).

Brobygning til uddannelse repræsenterer et kvalificeret bud på en intervention til NEETs. Forskning af Heckman og kollegaer (opsummeret i f.eks. Heckman og Mosso, 2014; Heckman og Kauth, 2014) indikerer, at interventioner målrettet udsatte unge kan vise positive effekter, hvis de i) er intensive, ii) opkvalificerer den unges psykosociale færdigheder, iii) anvender en form for mentorer, der kan vejlede den unge, iv) foregår "in situ" (ude i den verden, som den unge skal begå sig i) og v) adresserer flere af den unges problematikker på samme tid (også kaldet scaffolding). Brobygning til uddannelse involverer i varierende omfang alle disse centrale ingredienser for effektive interventioner målrettet udsatte unge.

Data

Fire forskellige datakilder, der findes på projektområdet 703502 hos Danmarks Statistik, er anvendt i nærværende rapport:

1. DREAM-data opdateret til og med uge 52, 2017.
2. Uddannelsesdata fra Danmarks Statistisk (KOTRE) med detaljerede oplysninger om igangværende og fuldførte uddannelsesforløb; uddannelsen, start- og slutdato, fuldført/afbrudt, mv.
3. Projektdatasæt med oplysninger om deltagerne i Brobygning til uddannelse; identifikation og startuge i projektet.
4. Register med baggrundsvariable leveret til Danmarks Statistik. Herunder:
 - Helbred
 - Registreret alkohol- og narkotika misbrug
 - Folkeskolens afgangskarakterer

Metode

I nærværende rapport foretages en opdateret effektmåling på uddannelse og beskæftigelse for deltagere i Brobygning til uddannelse. Analysen afdækker samlede effekter for alle deltagere, samt separate effektmålinger for følgende grupper:

- Den undergruppe af deltagere, der er i målgruppen for JobBro (aktivitetsparate unge på uddannelseshjælp samt uddannelsesparate unge med mere end 1 år på uddannelseshjælp)
- Køn (mand/kvinde)
- Alder (under 24 år/ 24 år eller mere)
- Folkeskolekarakterer (afgangskarakterer/ingen afgangskarakterer)
- Psykiske/somatiske helbreds-karakteristika (med diagnose/uden diagnose og specielt for psykiatriske lidelser: let diagnose/svær diagnose)

Analysen foretages for det primære succes-kriterium, at den unge påbegynder og/eller gennemfører en ordinær uddannelse. Dette kan måles på to måder; dels om den unge er indskrevet på en uddannelse med udgangspunkt i data fra uddannelsesregistret, og dels om den unge modtager SU. Analysen for dette kriterium udføres for en række underliggende indikatorer for, hvorvidt kriteriet opfyldes:

- Igangværende uddannelse (modtagelse af SU)
- Afslutning af grundforløb (KOTRE)
- Igangværende hovedforløb (KOTRE)
- Afslutning af hovedforløb (KOTRE)
- Fuldførte grundskoleforløb (KOTRE)
- Fuldført gymnasial uddannelse (KOTRE)

Derudover foretages analysen også for det sekundære succes-kriterium, at den unge kommer i job.

De første deltagere påbegyndte Brobygning til uddannelse i marts 2013, mens de sidste startede i slutningen af 2014. Med data frem til december 2017 kan analysen foretages for en stor del af deltagerne op til 3,5-4 år efter påbegyndt indsats. Da grundforløb varer 1/2-1 år (afhængigt af om den unge tager både 1. og 2. del af grundforløbet) og hovedforløb varer 2-3,5 år, vil der på nuværende tidspunkt være begrænset mulighed for at analysere effekten for fuldførelse af hovedforløb, hvorfor analysen også foretages for igangværende hovedforløb.

Effektmålingen forudsætter, at der er en sammenlignelig gruppe, som kan benyttes til at konstruere det kontrafaktiske udfald; hvad ville der være sket med deltagerne, hvis de ikke havde deltaget i et brobygningsforløb? I nærværende analyse anvendes en propensity score matching strategi, hvor der konstrueres en gruppe af individer, der ligner deltagere på alle målbare karakteristika (f.eks. folkeskolekarakterer, helbred, forsørgelses og uddannelseshistorik, match kategori mv.), ud fra tilgængelig register-information.

De unge i den potentielle sammenligningsgruppe har i sagens natur ikke noget starttidspunkt for indsatsen. Der dannes derfor en simuleret startdato ved tilfældigt træk fra de mulige startuger. Herefter fjernes de unge, der ikke er på uddannelseshjælp i den simulerede startuge, fra den potentielle sammenligningsgruppe, og tilsvarende fjernes de unge, som allerede er i besiddelse af en erhvervskompetencegivende uddannelse på starttidspunktet, samt de unge, der er undtaget for aktiv indsats.

Som i den foregående analyse af Brobygning til uddannelse (Mikkelsen og Rosholm, 2017) matches der i denne analyse på følgende variabler:

- køn
- alder
- civilstand
- etnicitet
- hvorvidt den unge har en gymnasial uddannelse
- andelen af de forudgående 52 uger på SU – målt ved indsatsstart
- antal uger på kontanthjælp siden 2008 – målt ved indsatsstart
- dansk og matematik standpunkts- og afgangsprøve-karakterer fra 9. klasse (og indikatorer for disse variables tilstedeværelse)
- sygdomsdiagnoser (baseret på ICD-10)
- registreret stof- og alkoholmisbrug
- match-kategorisering
- kriminalitetshistorik
- anbringelseshistorik
- jobcenter (en indikator for hvert jobcenter)
- kalenderuge (en indikator for hver kalenderuge efter indsatsstart)

Alle variable er målt enten ugen eller året før start eller simuleret start i brobygningsforløbet.

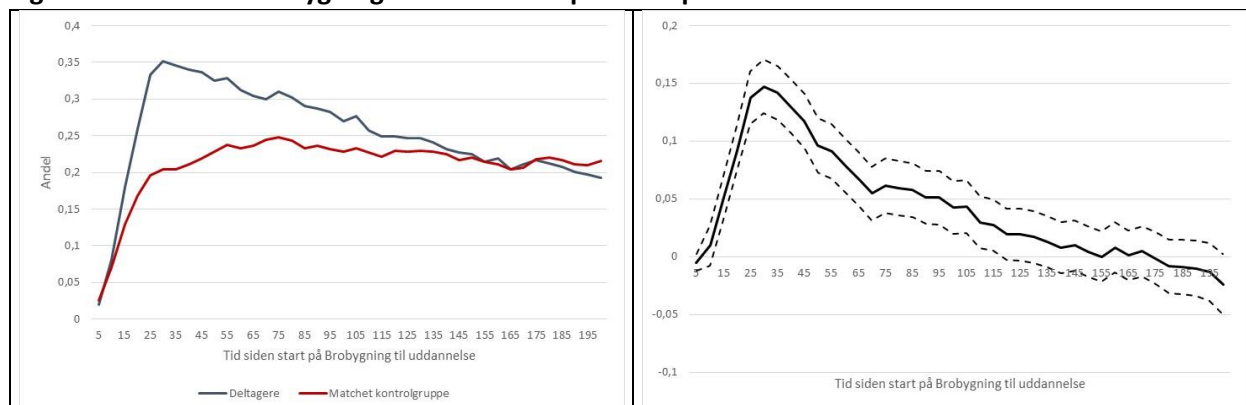
Analysen er baseret på en *nearest neighbour*-matching estimation med 5 kontrolpersoner pr. deltager, da dette minimerer estimationsskævheder på grund af selektionsproblemer. Estimationsteknikken tager højde for udvælgelsen ind i Brobygning til uddannelse på de variable, som er angivet ovenfor – kaldet *selection on observables*. I det omfang, der findes andre variable, som er bestemmende både for deltagelse i Brobygning og for påbegyndelse af uddannelse og beskæftigelse, kan der opstå estimationsskævhed. Da nærværende analyse er baseret på et righoldigt og omfattende datamateriale med mulighed for at kontrollere for mange potentielt vigtige baggrundsforhold, kombineret med adgang til en stor sammenligningsgruppe, forventes estimationsskævhed at være minimal.

Effektmåling

Som redegjort for i metodeafsnittet, så estimeres effekten af Brobygning til uddannelse ved hjælp af propensity score matching. Balancetestene viste ingen signifikante forskelle på de inkluderede baggrundsfaktorer i deltagergruppen og i den matchede kontrolgruppe for de overordnede analyser. Det er muligt at følge deltagerne indtil udgangen af december 2017, hvilket indebærer at deltagerne kan følges mellem 3 og 4 3/4 år. For at sikre et tilstrækkeligt datagrundlag, følges deltagerne i 200 uger, altså næsten 4 år. Alle deltagere indgår i analysen, så længe det er muligt at følge dem. Der er i alt 2405 deltagere, som indgår i analyserne, samt 54339 potentielle kandidater til den matchede kontrolgruppe.

Figur 1 viser effekten af at deltage i Brobygning til uddannelse på tilbøjeligheden til at modtage SU.

Figur 1. Effekten af Brobygning til uddannelse på andel på SU

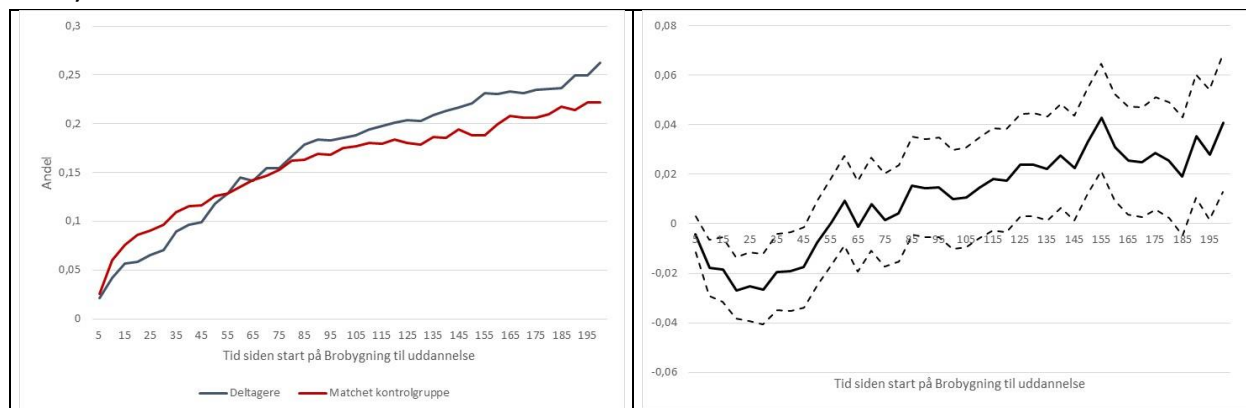


Figuren til venstre viser andelen på SU blandt deltagerne (blå) og i den matchede kontrolgruppe (rød), mens figurerne i højre side viser den estimerede effekt (svarende til forskellen mellem deltagerne og kontrolgruppen) og et 95% stiplede konfidens-interval. Som det fremgår af figurerne, har Brobygning til uddannelse en positiv effekt på uddannelsestilbøjeligheden frem til uge 125 (altså ca. 2½ år), hvorefter der ikke længere ses en effekt.

Sandsynligheden for at være på SU er definatorisk nul i uge 1, hvor deltagerne er på kontanthjælp/uddannelseshjælp. Herfra stiger andelen på en SU-berettiget uddannelse til omkring 20% efter 25 uger i den matchede kontrolgruppe, mens den i samme periode vokser til 35% i deltagergruppen. Dette giver udslag i en effekt på 15 procentpoints flere på SU. Effekten aftager efterfølgende og efter 1 år ligger på ca. 10 procent points, efter 2 år på ca. 4 procentpoints, mens effekten efter 125 uger altså ikke længere er statistisk signifikant.

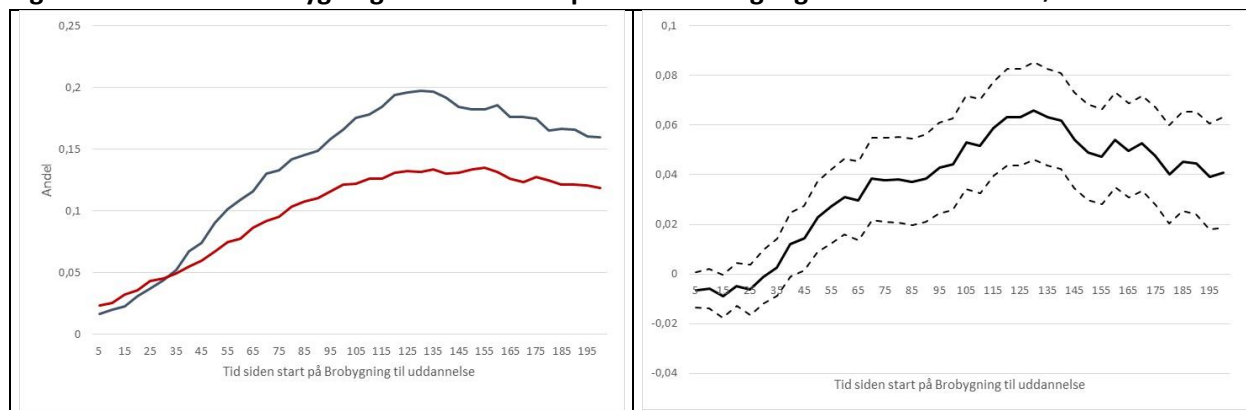
Figur 2 viser effekten af deltagelse i Brobygning til uddannelse på andelen i ordinær beskæftigelse. Denne effekt er indledningsvist signifikant negativ, hvilket kan indikere en fastlåsnings-effekt. Et år efter påbegyndt indsats er effekten på beskæftigelse insignifikant, og efter ca. 2½ år opstår en signifikant positiv effekt på beskæftigelsesandelen. Effekten toppefter 155 uger (ca. 3 år), hvor effekten svarer til 4 procentpoints. Herefter ses et midlertidigt fald i effekten, fulgt af en stigning frem til 200. uge, hvor effekten igen når op omkring 4 procentpoints. Dette svarer til en stigning på 18% i andelen af unge i ordinær beskæftigelse i deltagergruppen sammenlignet med kontrolgruppen.

Figur 2. Effekten af Brobygning til uddannelse på andelen i ordinær beskæftigelse uden supplerende overførselsindkomst



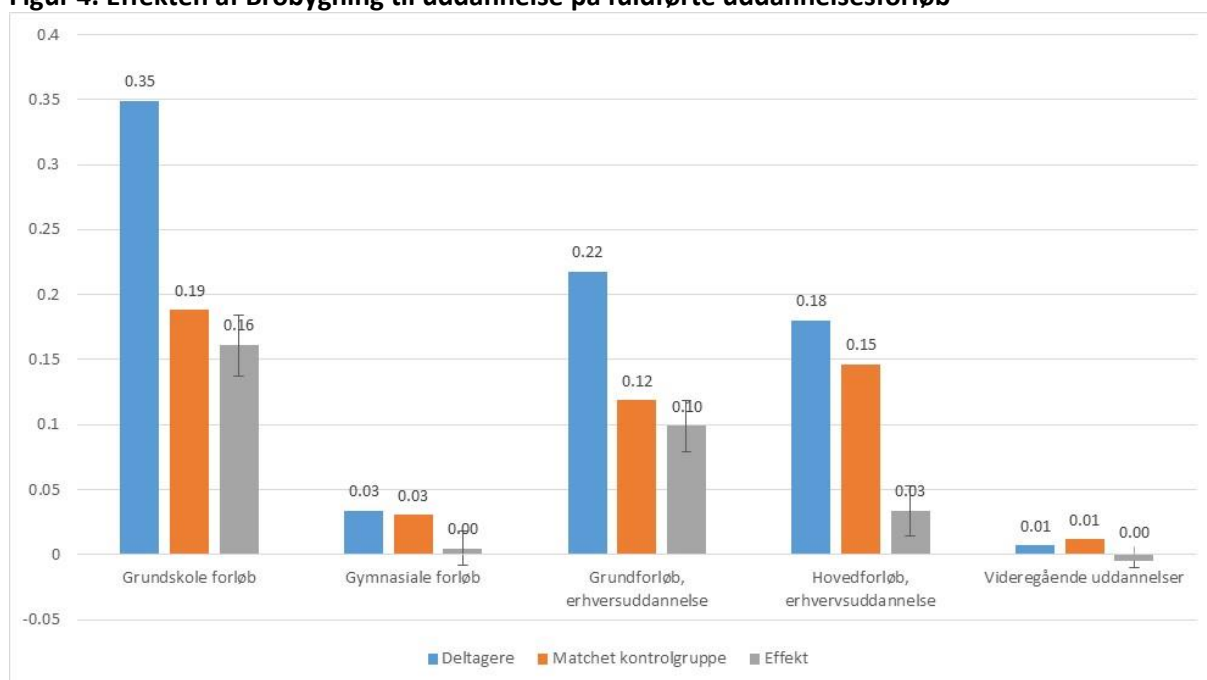
Figur 3 viser effekten af deltagelse i Brobygning til uddannelse på andelen af unge, der er i gang med et hovedforløb på en erhvervsuddannelse. Som det fremgår af figureerne, er effekten ikke signifikant forskellig fra nul indtil uge 35, hvorefter der ses en signifikant positiv effekt på andelen af påbegyndte hovedforløb. Denne effekt stiger til knap 7 procentpoint omkring 130. uge (ca. 2,5 år), hvorefter den falder frem til uge 200, hvor effekten svarer til 4 procentpoints. Dette svarer til en relativ stigning på omkring 50% i andelen af unge som er i gang med et hovedforløb i deltagergruppen sammenlignet med kontrolgruppen efter 130 uger og en stigning på 33% efter 200 uger.

Figur 3. Effekten af Brobygning til uddannelse på andelen af igangværende hovedforløb



I figur 4 angives effekterne af Brobygning til uddannelse på fuldførte uddannelsesforløb, opdelt på grundskoleforløb, gymnasiale forløb, grundforløb på erhvervsuddannelserne og hovedforløb på erhvervsuddannelserne.

Figur 4. Effekten af Brobygning til uddannelse på fuldførte uddannelsesforløb



De blå søjler viser andelen som har fuldført et forløb af en given type i deltagergruppen, mens de orange søjler viser den tilsvarende andel i den matchede kontrolgruppe. De grå søjler viser effekten på andelen af fuldførte forløb. Den lodrette bar øverst i den grå søjle viser et 95% konfidens-interval for effekten.

Som det fremgår af Figur 4, så har Brobygning en positiv effekt på fuldførelse af grundskoleforløb (16 procentpoints, 387 personer, svarende til knap en fordobling). Der ses også en signifikant positiv effekt på fuldførelse af grundforløb på erhvervsuddannelser (10 procentpoints, 238 personer, svarende til knap en fordobling). For fuldførelse af hovedforløb på erhvervsuddannelser ses en positiv effekt på (3 procentpoints, 81 personer, svarende til en relativ forøgelse på knap 25 procent). Der er ingen effekt på fuldførelse af gymnasiale forløb eller videregående uddannelser.

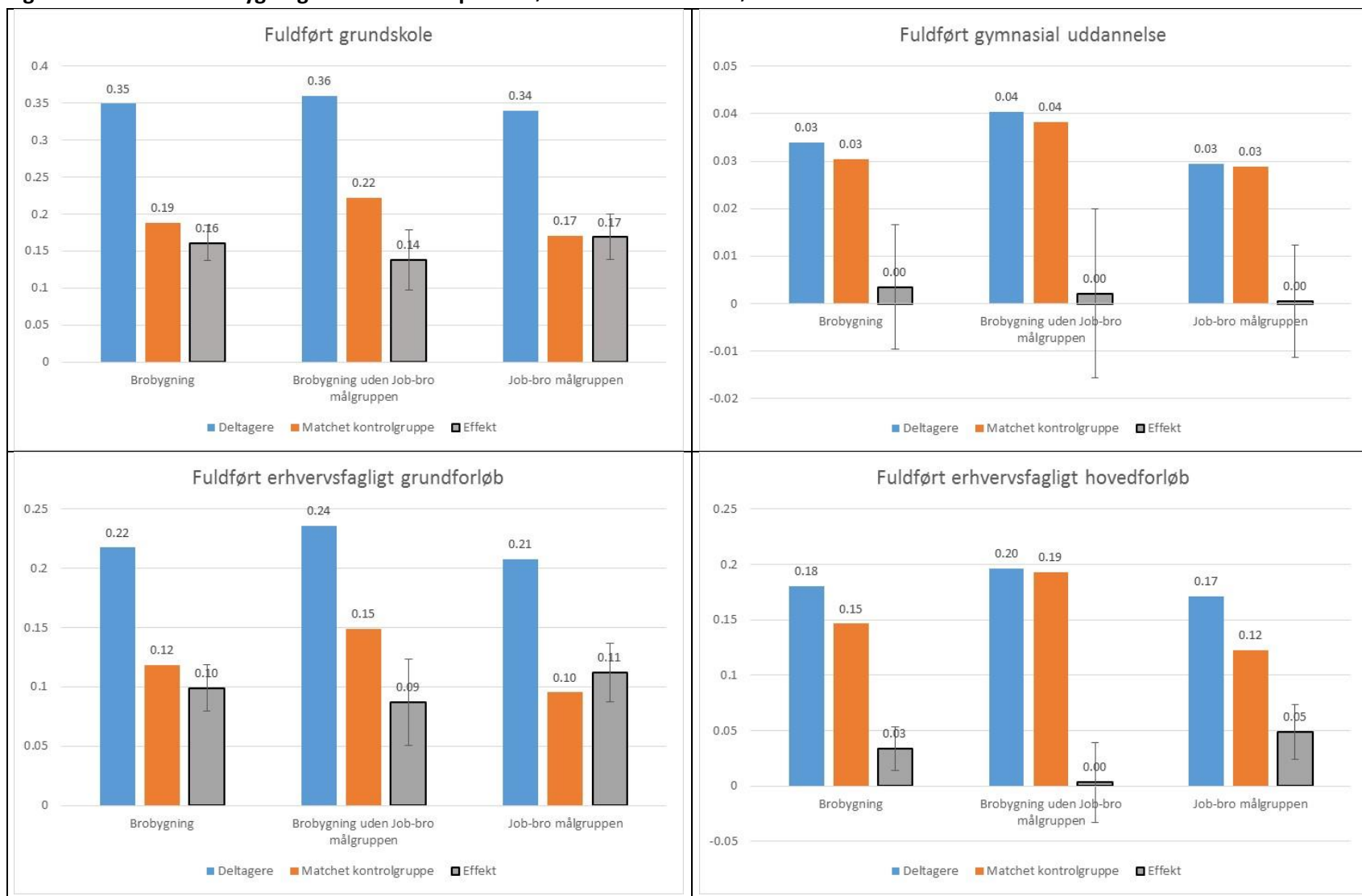
For fuldførte grundskoleforløb og grundforløb på erhvervsuddannelserne er effekterne sammenlignelige med de effekter, der blev rapporteret i Mikkelsen og Rosholm (2017). For fuldførte grundforløb på erhvervsuddannelserne er der tale om en fordobling i forhold til den effekt, der blev fundet af Görlich et al. (2015), sandsynligvis grundet den relativt længere observationsperiode.

For fuldførte hovedforløb er der i tidligere rapporter ikke identificeret en effekt af Brobygning til uddannelse (Görlich et al., 2015; Mikkelsen og Rosholm, 2017), mens der i nærværende rapport ses en signifikant positiv effekt. Dette kan attribueres til den længere observationsperiode. Givet at erhvervsrettede grundforløb og hovedforløb tilsammen varer 3-4,5 år, vil effekterne på fuldførte hovedforløb naturligvis først være observerbare efter et længere tidsrum. Det må derfor også forventes at den estimerede effekt af Brobygning til uddannelse på fuldførte hovedforløb vil udvikles yderligere i positiv retning de kommende år, hvorfor det vil være meningsfuldt fortsat at følge den.

Effekterne på fuldførte uddannelsesforløb vises i figur 5 for den samlede målgruppe (i nærværende rapport kaldet *Brobygning*, men i foregående rapport kaldet *Alle*), samt for målgruppen til JobBro (i nærværende rapport kaldet *Job-bro målgruppen*, men i foregående rapport kaldet *fællesmålgruppen*) og for de resterende

deltagere (i nærværende rapport kaldet *Brobygning uden Job-bro målgruppen*, men i foregående rapport kaldet *kun Brobygning*).

Figur 5. Effekten af Brobygning til uddannelse på fuldførte uddannelsesforløb

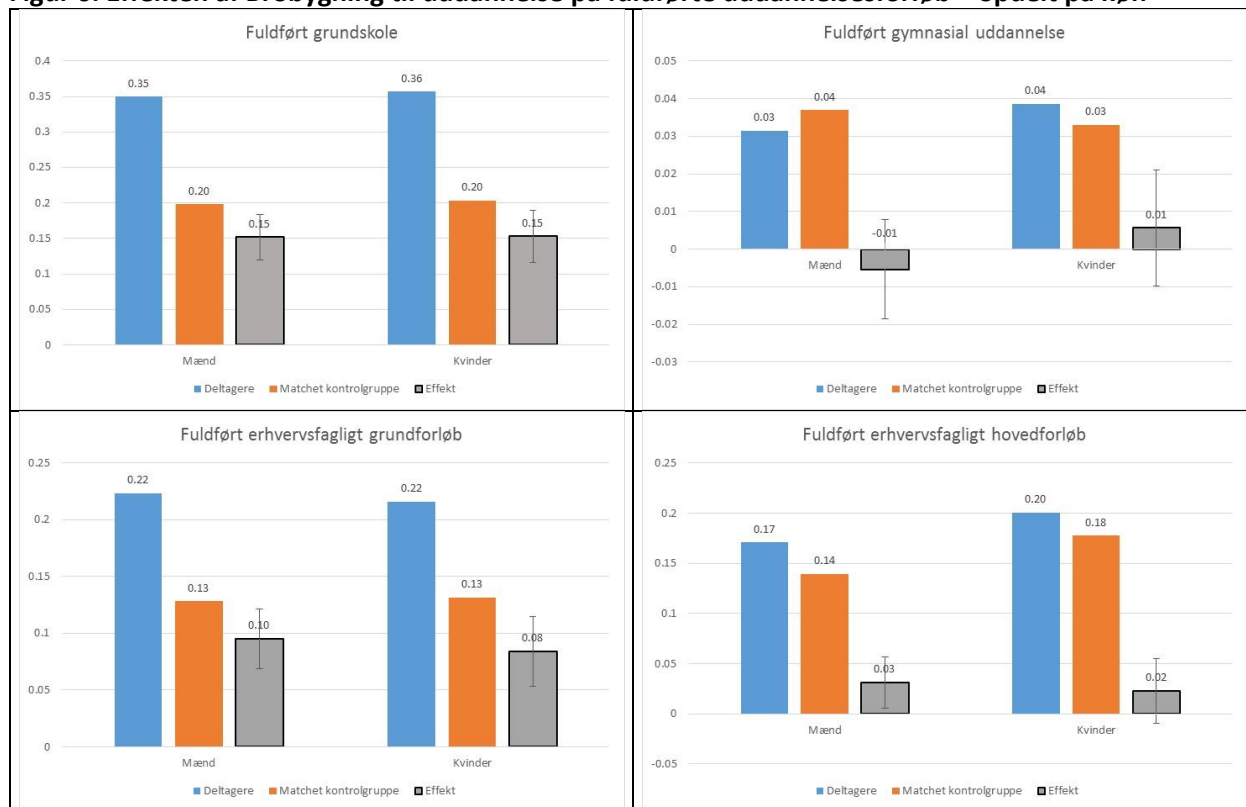


For analyserne opdelt på *Job-bro målgruppen* og *Brobygning uden Job-bro målgruppen* ses en signifikant positiv effekt af Brobygning til uddannelse for begge målgrupper for fuldførelse af grundskoleforløb (henholdsvis 17 og 13 procentpoints) og for fuldførelse af erhvervsfaglige grundforløb (12 og 8 procentpoints), altså med en lidt større effekt for *Job-bro målgruppen*. Der ses ingen effekt for fuldførelse af gymnasiale forløb for nogen af grupperne. For fuldførelse af erhvervsfaglige hovedforløb ses en signifikant positiv effekt for *Job-bro målgruppen* (5 procentpoints), men der findes ingen effekt for *Brobygning uden Job-bro målgruppen*.

Tilsammen indikerer disse resultater, at den væsentligt mere udfordrede *Job-bro målgruppe* (se Mikkelsen og Rosholm, 2017b) oplever en markant større effekt af Brobygning til uddannelse end *Brobygning uden Job-bro målgruppen*, bestående af uddannelsesparate unge med kort anciennitet på overførselsindkomst.

I figur 6 vises resultaterne af en effektanalyse opdelt på køn (mand/kvinde) for effekterne af Brobygning til uddannelse på fuldførte uddannelsesforløb.

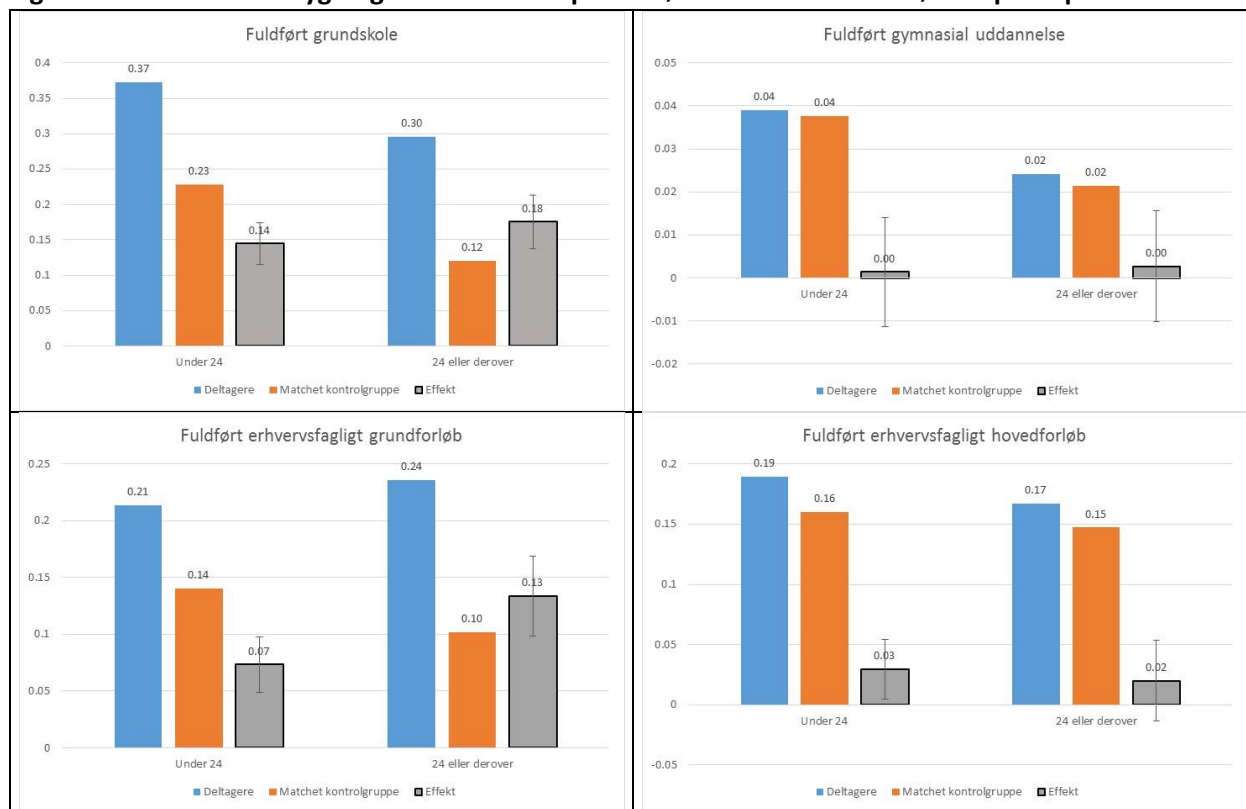
Figur 6. Effekten af Brobygning til uddannelse på fuldførte uddannelsesforløb – opdelt på køn



Som det ses i Figur 6, så er effekterne af Brobygning til uddannelse på fuldførelse af grundskoleforløb, gymnasiale forløb og erhvervsfaglige grundforløb sammenlignelig for mænd og kvinder; der ses en signifikant positiv effekt på andelen, der har fuldført et grundskoleforløb, ingen signifikant effekt på andelen, der har fuldført en gymnasial uddannelse og en signifikant positiv effekt på andelen, der har fuldført et erhvervsfagligt grundforløb. Den eneste kønsforskel ses for fuldførte erhvervsfaglige hovedforløb, hvor der findes en signifikant positiv effekt for mænd, mens der ikke er en signifikant effekt for kvinder. Forskellen i effekt mellem mænd og kvinder er dog ikke statistisk signifikant.

Figur 7 viser resultaterne af en subgruppeanalyse baseret på alder (under 24 år/24 år eller mere) for effekterne af Brobygning til uddannelse på fuldførte uddannelsesforløb.

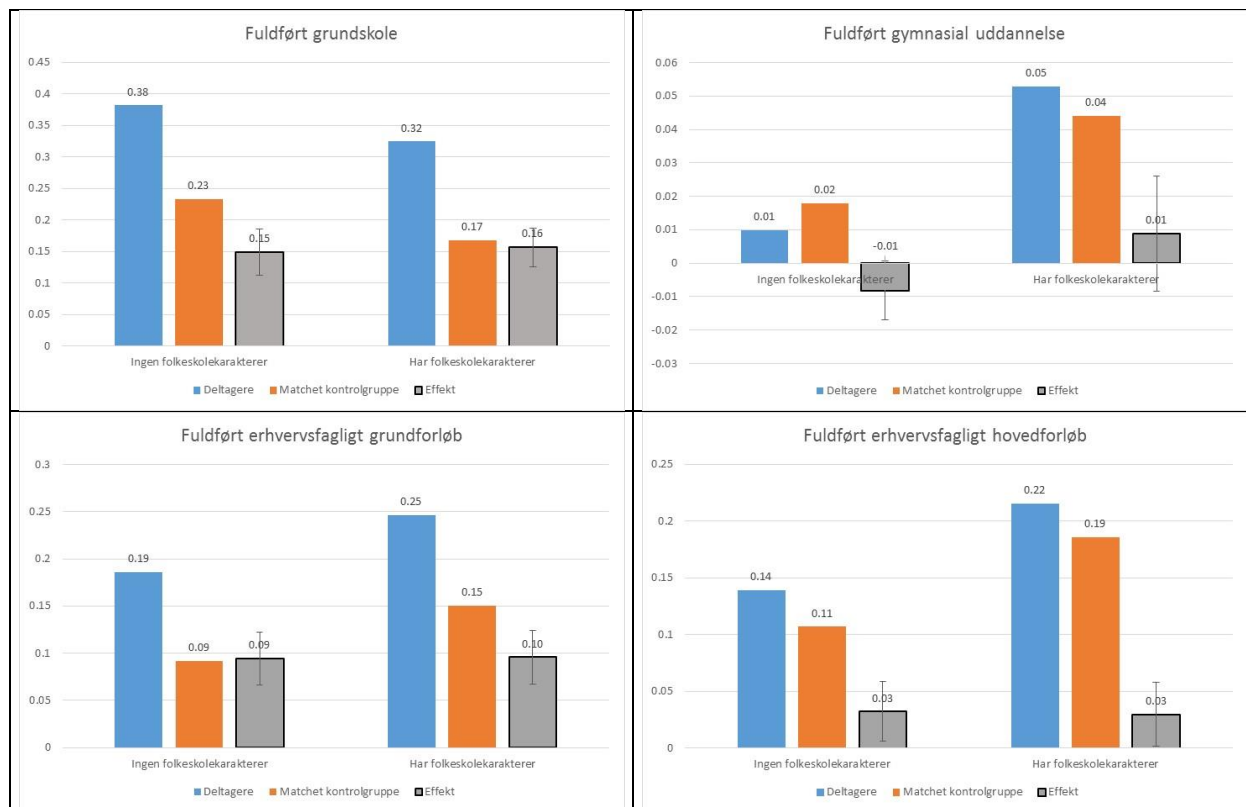
Figur 7. Effekten af Brobygning til uddannelse på fuldførte uddannelsesforløb – opdelt på alder



Af Figur 7 fremgår det, at effekterne af Brobygning til uddannelse på fuldførelse af grundskoleforløb og erhvervsfaglige grundforløb er signifikant positive for både deltagere under 24 og deltagere på 24 og derover. Resultaterne indikerer at de ældre deltagere opnår en lidt større effekt for både grundskoleforløb (3 procentpoints større) og erhvervsfaglige grundforløb (6 procentpoints større). For fuldførelse af gymnasiale grundforløb observeres ingen signifikant effekt for de to aldersgrupper. Der findes endvidere ingen signifikant effekt af Brobygning til uddannelse for fuldførelse af hovedforløb for ældre deltagere, mens der er en lille, signifikant positiv effekt for yngre deltagere. Dette sidste resultat er lidt overraskende set i lyset af den større effekt for de ældre på fuldførte grundforløb.

Figur 8 viser resultaterne af Brobygning til uddannelse opdelt på folkeskolekarakterer (har afgangskarakterer/ingen afgangskarakterer) på fuldførte uddannelsesforløb.

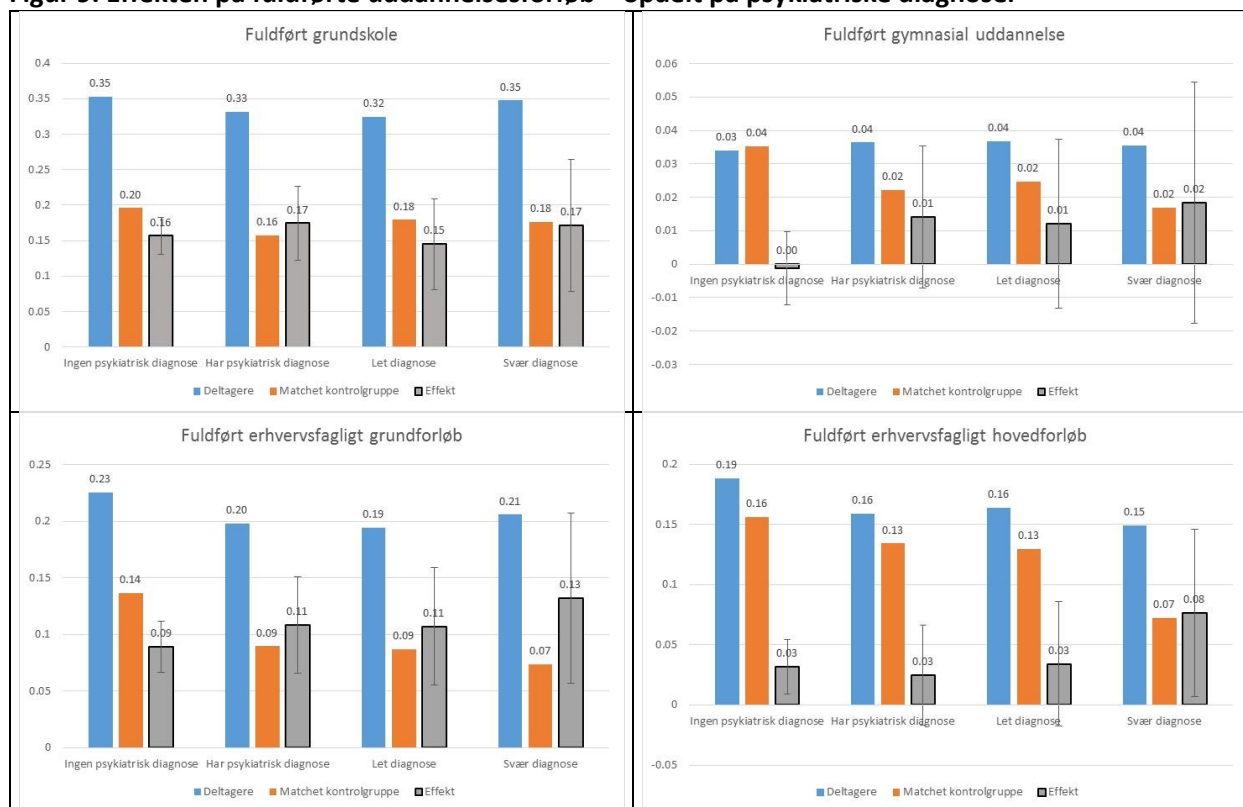
Figur 8. Effekten af Brobygning til uddannelse på fuldførte uddannelsesforløb – opdelt på folkeskolekarakterer



Det ses i figur 8, at effekterne af Brobygning til uddannelse på fuldførelse af grundskoleforløb, erhvervsfaglige grundforløb og erhvervsfaglige hovedforløb er signifikant positive for både deltagere med afgangskarakterer fra folkeskolen og deltagere uden. Resultaterne indikerer endvidere, at der ikke er forskel på effekterne for de to grupper. For fuldførelse af gymnasiale grundforløb ses insignifikante effekter for begge grupper, med en tendens til en negativ effekt for deltagere uden afgangskarakterer og en tendens til positive effekter for deltagere med afgangskarakterer.

Figur 9 viser effekterne af Brobygning til uddannelse opdelt på psykiatiske diagnoser (diagnose/fravær af diagnose og let diagnose/svær diagnose) på fuldførte uddannelsesforløb.

Figur 9. Effekten på fuldførte uddannelsesforløb – opdelt på psykiatriske diagnoser



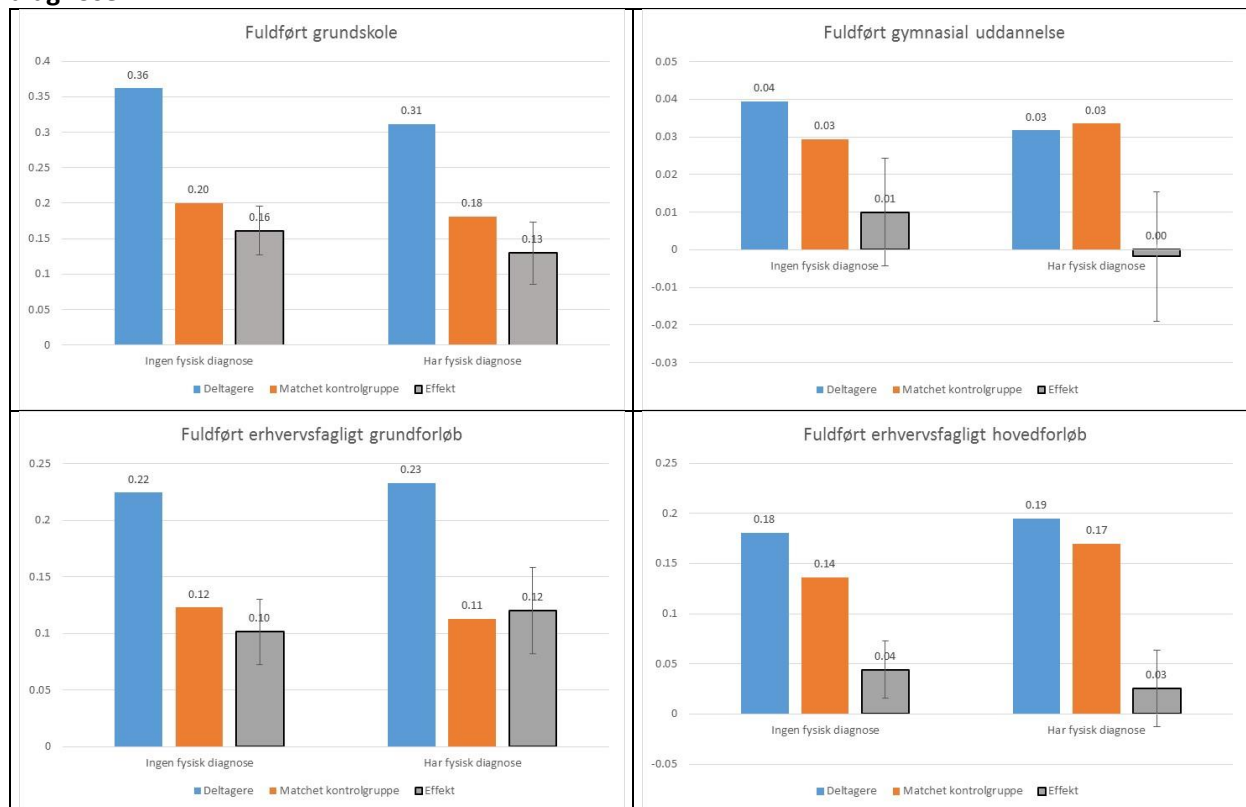
Som det fremgår af figur 9, så er effekterne af Brobygning til uddannelse på fuldførelse af grundskoleforløb og erhvervsfaglige grundforløb signifikant positive for både deltagere med psykiatriske diagnoser og deltagere uden. For fuldførelse af gymnasiale grundforløb ses insignifikante effekter for begge grupper, med en tendens til en positiv effekt for deltagere med psykiatriske diagnoser. For fuldførelse af erhvervsfaglige hovedforløb ses en signifikant positiv effekt for deltagere uden psykiatriske diagnoser, mens effekten for deltagere med psykiatriske diagnoser er insignifikant. Forskellen mellem effekterne for de to grupper er dog marginal (svarende til 1 procentpoint). Dette resultat kan skyldes at gruppen af deltagere med psykiatriske diagnoser udgør en markant mindre gruppe (N=443) end deltagerne uden en diagnose (N=1963), hvilket bidrager til større estimationsusikkerhed (indikeret ved relativt bredere konfidensintervaller).

Kigger man i stedet på effekter fordelt på lette og svære psykiatriske diagnoser ses positive effekter af Brobygning til uddannelse for fuldførelse af grundskole og erhvervsfaglige grundforløb for både lette og svære diagnoser.¹ Der er ingen signifikant effekt på gymnasiale uddannelser for grupperne. Resultaterne viser endvidere at Brobygning til uddannelse har en signifikant positiv effekt på fuldførelse af hovedforløb for deltagere med svære psykiatriske diagnoser, mens der er en positiv, men insignifikant effekt for deltagere med lette psykiatriske diagnoser.

¹ De lette diagnoser defineres her som: Lidelser som følge af misbrug (F10-F20), Affektive lidelser (F30-F39), Nervøse og stressrelaterede lidelser (F40-F49), Adfærdsændring ifm. fysiske faktorer (F50-F59), og Adfærdsmæssige og følelsesmæssige forstyrrelser (F90-F98). De sværere diagnoser defineres som Organiske lidelser (F00-F09), Psykoser (F20-F29), Personlighedsforstyrrelser (F60-F69), Mental retardering (F70-F79), og Udviklingsforstyrrelser (F80-F89).

Figur 10 viser resultaterne af en analyse opdelt på somatiske diagnoser (diagnose/fravær af diagnose) for effekterne af Brobygning til uddannelse på fuldførte uddannelsesforløb.

Figur 10. Effekten af Brobygning til uddannelse på fuldførte uddannelsesforløb – opdelt på somatiske diagnoser



I Figur 10 ses at effekterne af Brobygning til uddannelse på fuldførelse af grundskoleforløb og erhvervsfaglige grundforløb er signifikant positive både for deltagere med somatiske diagnoser og deltagere uden. For fuldførelse af gymnasiale grundforløb ses insignifikante effekter for begge grupper, med en tendens til en positiv effekt for deltagere uden somatiske diagnoser. For fuldførelse af erhvervsfaglige hovedforløb ses en signifikant positiv effekt for deltagere uden somatiske diagnoser, mens effekten for deltagere med somatiske diagnoser er insignifikant. Forskellen mellem effekterne for de to grupper er dog ikke signifikant.

Litteraturliste

Finn, J. (1989), *Withdrawing From School. Review of educational research*, 59, 117–142.

Görlich, A., N. Katznelson, N.-H. M. Hansen, M. Rosholm & M. Svarer (2015), *Hvad virker? Ledige unges vej til uddannelse og arbejde. Evaluering af Brobygning til uddannelse*. Center for Ungdomsforskning, Aalborg Universitet.

Heckman, J. J. & T. Kautz (2014), *Fostering and Measuring Skills: Interventions that Improve Character and Cognition. NBER Working Paper 19656*.

Heckman, J. J. & S. Mosso (2014), *The Economics of Human Development and Social Mobility. The Annual Review of Economics*, Vol. 6, 689–733.

Kluve, J., O. S. Puerto, D. A. Robalino, J. M. Romero, F. Rother, J. Stöterau, F. Weidenkaff & M. Witte (2016), *Do Youth Employment Programs Improve Labor Market Outcomes? A Systematic Review. IZA Discussion Paper 10263, IZA Bonn*.

Maibom, J., M. Rosholm & M. Svarer (2014), *Can active labour market policies combat youth unemployment? Nordic Economic Policy Review*, No. 1, 2014, p. 217-256

Mikkelsen, M. B., & Rosholm, M. (2017). *Opdaterede effekter af Brobygning til uddannelse. Rapport til STAR*.

Mikkelsen, M. B., & Rosholm, M. (2017b). *Analyseopgave i forbindelse med udvikling af kontrolleret forsøg med Brobygning for de mest udsatte unge. Rapport til STAR*.

Rodriguez-Planas, R. (2012), *Mentoring, educational services, and incentives to learn: What do we know about them? Evaluation and Program Planning*, 35, 4, 481-490.

Svarer, M., Rosholm, M., Havn, L., & Høeberg, L. (2014). *Evaluering af mentorindsats til unge uden*